

BESÖKSUTVECKLING OCH TILLGÄNGLIGHET FÖR MUSEER 2011

REDOVISNING AV BESÖKSUTFALL FÖR STATLIGA MUSEER

INNEHÅLL

SAMMANFATTNING	4
UPPDRAGET	6
BESÖKSUTVECKLINGEN FÖR SAMTLIGA MUSEER	7
BESÖKSUTVECKLING FÖR ENSKILDA MUSEER	10
Arbetets museum	10
Arkitekturmuseet	12
Livrustkammaren och Skoklosters slott med Stiftelsen Hallwylska museet	13
Hallwylska museet	14
Livrustkammaren	15
Skoklosters slott	15
Moderna museet	17
Moderna museet Stockholm	17
Moderna museet Malmö	18
Musik- och teatermuseum	19
Nationalmuseum med Prins Eugens Waldemarsudde	20
Nationalmuseum	21
Prins Eugens Waldemarsudde	21
Naturhistoriska riksmuseet	23
Nordiska museet	25
Skansen	27
Statens försvarshistoriska museer	29
Armémuseum	29
Flygvapenmuseum	30
Statens historiska museer	32
Historiska museet	32
Kungliga Myntkabinettet	33
Statens maritima museer	35
Marinmuseum	35
Sjöhistoriska museet	36
Vasamuseet	37
Statens museer för världskultur	39
Etnografiska museet	40
Medelhavsmuseet	40
Världskulturmuseet	41
Östasiatiska museet	42
Tekniska museet	44
ANTAL BESÖK AV BARN OCH UNGA UNDER 19 ÅR	45
PUBLIKUNDERSÖKNINGAR	47
ENTRÉAVGIFTER	53
BILAGOR	55
Tabell 1a	55
Tabell 1 b	55

SAMMANFATTNING

Om mätmetoder och jämförbarhet

Att följa besöksutveckling vid museer är intressant och relevant, men inte helt oproblematiskt. Vad avses med museibesök? Kulturrådet genomförde under 2009 en kartläggning av de metoder som används för att mäta antal besök vid de museer som ingår i rapporten. Kartläggningen visade att mätmetoderna skiljer sig åt mellan museerna. I vissa fall registreras samtliga besökare som passerar entrén, inklusive de personer som besöker enbart restaurang eller butik. I andra fall registreras enbart besökare som tar del av utställningarna. Besökare till restaurang eller butik exkluderas. Kan man hävda att en besökare som har besökt ett museums restaurang utan att ta del av museets utställningsverksamhet verkligen har besökt museet i fråga? Skillnader finns även vad gäller mätmetoder avseende besök av personer under 19 år. Detta innebär att besökssiffror i de flesta fallen inte är jämförbara museerna emellan.

Den digitala utvecklingen ger arkiv, bibliotek, museer och audiovisuella samlingar helt nya möjligheter att ge medborgare och forskare tillgång till kulturarvet och forskningsmaterial, oberoende av fysisk lokalitet¹. Utöver personer som fysiskt besöker museerna tar många också del av museernas samlingar och övrigt utbud genom webbplatser där bland annat webbutställningar, kataloger och register finns tillgängliga. Det kan därför vara av intresse att också följa besöksutvecklingen på webben genom att bland annat mäta antal unika besökare på museernas webbplatser.

Sammanfattning av besöksutvecklingen 2011

I denna rapport redovisas besöksutvecklingen och tillgängligheten för 25 statliga museer. Antalet besök som redovisas för de enskilda museerna i de följande avsnitten inbegriper även besök av barn och unga under 19 år. Besök av barn och unga under 19 år har rapporterats från 19 av de 25 museerna och redovisas i ett särskilt avsnitt längre fram i rapporten.

I samband med införandet av fri entré för samtliga besökare år 2005 ökade antalet besök vid 19 statliga museer² med nära 3 miljoner, motsvarande över 150 procent jämfört med 2004. Den höga publiktillströmningen höll i sig även under 2006 som var frientré-reformens andra och sista år. När entréavgifter åter infördes 2007 på de 19 statliga museerna, minskade antalet besök med 40 procent (ca 1,9 miljoner) jämfört med 2006. Därefter har dock antalet besök ökat vid de statliga museerna.

¹ Tid för kultur (prop. 2009/10:3)

² De 19 museerna var: Arkitekturmuseet, Armémuseum, Etnografiska museet, Flygvapenmuseum, Hallwylska museet, Historiska museet, Livrustkammaren, Marinmuseum, Medelhavsmuseet, Moderna museet, Musikmuseet, Kungliga Myntkabinettet, Nationalmuseum, Naturhistoriska riksmuseet, Nordiska museet, Sjöhistoriska museet, Skoklosters slott, Världskulturmuseet samt Östasiatiska museet.

Mellan åren 2010 och 2011 ökade antalet besök vid de 19 museerna som hade fri entré 2006 med 3 procent (99 819 besök). Jämfört med 2006 är det en minskning med 18 procent (876 308 besök).

Antalet barn- och ungdomsbesök ökade med 7 procent mellan 2010 och 2011 vid de museer som rapporterar antalet barn- och ungdomsbesök.

Under 2011 har 7,4 miljoner besök registrerats vid de 25 statliga museer som redovisas i rapporten. Flest besök ägde rum under juli månad då nära 1 078 000 besök noterades. Skansen har haft flest besök under 2011 med 1 397 958 besök. Den största procentuella ökningen av antalet besök noterades vid Etnografiska museet som har haft 52 procent fler besök än under föregående år, vilket beror på de publikdragande utställningarna Vodou och Afghanistan.

Under 2011 har samordnade publikundersökningar genomförts vid 22 av de 25 statliga museerna. Sammanlagt har 8 203 enkäter besvarats. Den genomsnittliga medelåldern för besökare som ingått i undersökningen var 40 år för både kvinnor och män. Den högsta medelåldern, 50 år, hade besökarna vid Prins Eugens Waldemarsudde. Yngre besökare lockades till Armémuseum (37 år), Musik- och teatermuseum (37 år) och Världskulturmuseet (35 år). Utländska besökare var i genomsnitt 5 år yngre (38 år) än besökare från Sverige (43 år).

Enligt undersökningen var majoriteten av besökarna kvinnor (57 procent). Nationalmuseum har haft jämn könsfördelning bland sina besökare under 2011 (50/50 procent). Det museum som besöks av störst andel män är Armémuseum (69 procent). Störst andel kvinnliga besökare hade Prins Eugens Waldemarsudde och Hallwylska museet med 71 respektive 69 procent.

Under 2011 har de 22 statliga museer som genomfört de samordnade publikundersökningarna haft i genomsnitt 38 procent utländska besökare. Av dessa har 81 procent kommit från ett europeiskt land. Enligt undersökningen har Arkitekturmuseet haft den högsta andelen utländska besökare där 87 procent av samtliga besök gjordes av personer från utlandet, följt av Historiska museet med 71 procent.

UPPDRAGET

I budgetpropositionen för 2003 (prop. 2002/03:1) föreslog regeringen att fri entré skulle införas på flertalet statliga museer. Syftet med reformen var att öka tillgängligheten till samlingarna och nå fler och nya besökare. Den första etappen av reformen genomfördes under 2004 då Moderna museet, Arkitekturmuseet samt Östasiatiska museet införde fri entré. Den andra etappen av reformen inleddes 1 januari 2005 då övriga berörda museer införde fri entré. Dessa var: Armémuseum, Etnografiska museet, Flygvapenmuseum, Hallwylska museet, Historiska museet, Livrustkammaren, Marinmuseum, Medelhavsmuseet, Musikmuseet, Kungliga Myntkabinettet, Nationalmuseum, Naturhistoriska riksmuseet, Nordiska museet, Sjöhistoriska museet, Skoklosters slott samt Världskulturmuseet.

Försöket med fri entré på de 19 statliga museerna pågick i full skala under år 2005 och 2006. I budgetpropositionen för 2007 (prop. 2006/07:1) föreslog regeringen att fri entré endast skulle gälla barn och ungdomar upp till 19 år.

På regeringens uppdrag överlämnade Kulturrådet i slutet av 2006 en utvärdering av reformen. Därefter har Kulturrådet haft i uppdrag att lämna årliga redovisningar av besöksutvecklingen vid de berörda statliga museerna.

Enligt regleringsbrev 2011 ska Statens kulturråd följa upp centrala museers besöksutveckling och tillgänglighet. Den redovisning som ska lämnas till regeringen ska innehålla:

- utfall av antalet besökare per månad, samt aggregerat för hela året, uppdelat på besökare under 19 år respektive 19 år och äldre,
- förändring i besöksutveckling jämfört med föregående år i antal och i procent,
- antal besökare med fördelning på ålder, kön, geografisk hemvist samt antal skolbesök samt uppgifter om respektive museums entréavgifter.

Uppgifterna ska redovisas totalt och per museum.

Utöver de museer som ingick i frientréreformerna, ingår i uppdraget sedan 2009 Arbetets museum, Prins Eugens Waldemarsudde, Tekniska museet, Skansen och Vasamuseet.

Med undantag för Arbetets museum som har haft fri entré sedan museets öppnande 1991 har dessa museer alltså inte haft fri entré under perioden 2005–2006.

Från och med 2010 redovisas även Moderna museet Malmö som öppnade i december 2010. Redovisningen för 2011 omfattar således 25 museer.

BESÖKSUTVECKLINGEN FÖR SAMTLIGA MUSEER

**Tabell 1. Antal besök per museum jan–dec 2006, 2009, 2010 och 2011.
Besöksutvecklingen per museum 2006–2011 samt 2010–2011 (skillnad i antal besök
och förändring i procent).**

MUSEUM	ANTAL BESÖK				BESÖKSUTVECKLING 2006–2011		BESÖKSUTVECKLING 2010–2011	
	FRI ENTRÉ jan–dec 2006	jan–dec 2009	jan–dec 2010	jan–dec 2011	Skillnad 2006–2011 (jan–dec)	Förändring 2006–2011 (jan–dec)	Skillnad 2010–2011 (jan–dec)	Förändring 2010–2011 (jan–dec)
Arbetets museum ^a	177 161	218 252	218 221	231 077	53 916	30%	12 856	6%
Arkitekturmuseet ^b	392 044	75 768	102 895	136 920	-255 124	-65%	34 025	33%
Armémuseum	107 939	98 026	77 084	79 614	-28 325	-26%	2 530	3%
Etnografiska museet	215 093	99 899	115 339	174 978	-40 115	-19%	59 639	52%
Flygvapenmuseum ^c	56 635	-	118 761	142 157	85 522	151%	23 396	20%
Hallwylska museet	223 390	110 580	86 401	108 850	-114 540	-51%	22 449	26%
Historiska museet	189 815	125 132	123 651	121 217	-68 598	-36%	-2 434	-2%
Kungl. Myntkabinettet	129 659	52 918	62 537	67 000	-62 659	-48%	4 463	7%
Livruskammaren	293 413	225 222	275 615	251 677	-41 736	-15%	-23 938	-9%
Marinmuseum	192 021	186 198	194 818	207 981	15 960	8%	13 163	7%
Medelhavsmuseet	258 021	217 297	279 858	237 112	-20 909	-8%	-42 746	-15%
Moderna museet	606 448	578 044	486 523	545 383	-61 065	-10%	58 860	12%
Moderna museet, Malmö ^d	-	-	88 205	74 045	-	-	-14 160	-16%
Musik- och teatermuseet	111 853	76 249	80 841	78 175	-33 678	-30%	-2 666	-3%
Nationalmuseum	474 546	383 893	355 922	401 864	-72 682	-15%	45 942	13%
Naturhist. Riksmuseet	703 701	564 231	544 743	529 106	-174 595	-25%	-15 637	-3%
Nordiska museet ^e	322 901	217 982	229 813	209 090	-113 811	-35%	-20 723	-9%
P. E. Waldemarsudde	Ej fri entré	197 021	143 857	209 148	-	-	65 291	45%
Sjöhistoriska museet	115 206	213 192	140 305	130 227	15 021	-13%	-10 078	-7%
Skansen	Ej fri entré	1 405 128	1 285 122	1 397 958	-	-	112 836	9%
Skoklosters slott	110 000	44 760	38 668	45 240	-64 760	-59%	6 572	17%
Tekniska museet	Ej fri entré	318 240	323 398	379 543	-	-	56 145	17%
Vasamuseet	Ej fri entré	1 154 615	1 129 184	1 228 114	-	-	98 930	9%
Världskulturmuseet	227 248	248 830	255 979	233 398	6 150	3%	-22 581	-9%
Östasiatiska museet ^f	112 426	64 374	296 479	266 062	153 636	137%	-30 417	-10%
Totalt	5 019 520	6 875 851	7 054 219	7 485 936	2 466 416	49%	431 717	6%

a Arbetets museum har haft fri entré sedan 1991

b Större delar av Arkitekturmuseet var stängda för ombyggnad september 2009

c Flygvapenmuseet var stängt för ombyggnad mars 2009-maj 2010

d Moderna Museet Malmö öppnade i december 2009

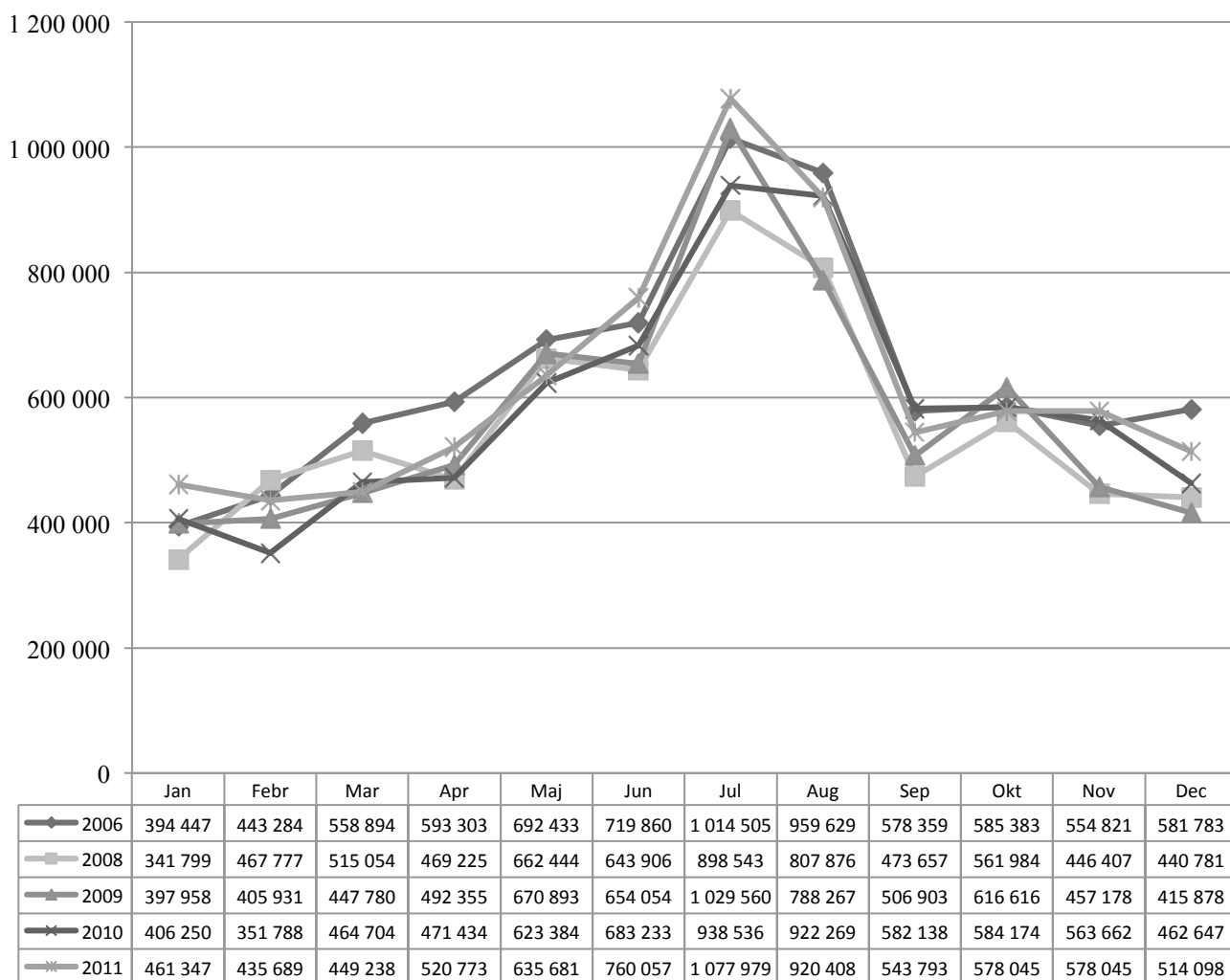
e Besök från museets filialer ingår inte i sammanställningen

f De höga besökstalen 2010 och 2011 beror på utställningarna Kinas terrakottaarmé resp. Inkas guldskeer i Bergrummet.

Sammanlagt registrerades 7 485 936 besök på 25 statliga museer under 2011. Av dessa redovisar 15 museer fler besök och 10 museer färre besök under 2011 jämfört med föregående år.

Den största procentuella ökningen av antal besök noterades på Etnografiska museet som under 2011 har haft 52 procent fler besök än under 2010. Största procentuella minskningen noterades på Moderna museet Malmö där 16 procent färre besök registrerades under 2011 jämfört med 2010, museets öppningsår.

Diagram 1. Antal besök per månad januari–december 2006 (frientréår) samt 2009–2011 vid de statliga museerna.



Av årets månader 2011 hade juli högst antal besök, 1 077 979. Lägst antal besök, 435 689, noterades under februari månad.

Under 2011 har 3 966 051 besök registrerats vid de 19 museer som under 2005 och 2006 hade fri entré för samtliga besökare enligt regeringsbeslut. Det är 876 308 färre besök än under 2006 och motsvarar en nedgång med 18 procent.

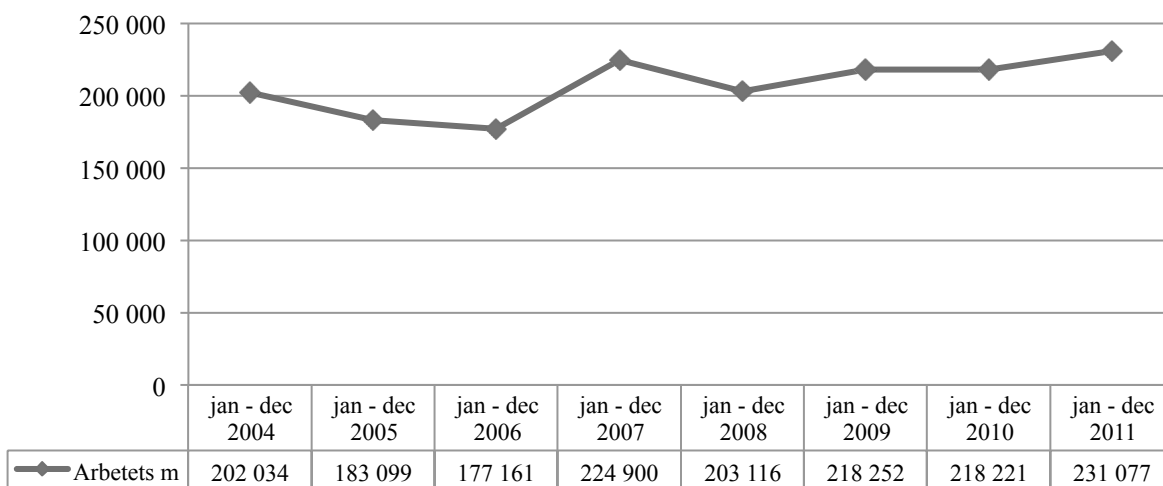
Av diagrammet ovan framgår att de flesta besöken vid de statliga museerna ägde rum under perioden maj–augusti. Flest antal besök under en och samma månad redovisar Skansen med 294 613 besök under juli månad.

BESÖKSUTVECKLING FÖR ENSKILDA MUSEER

Arbetets museum

Arbetets museum i Norrköping har haft fri entré för samtliga besökare sedan museets invigning 1991.

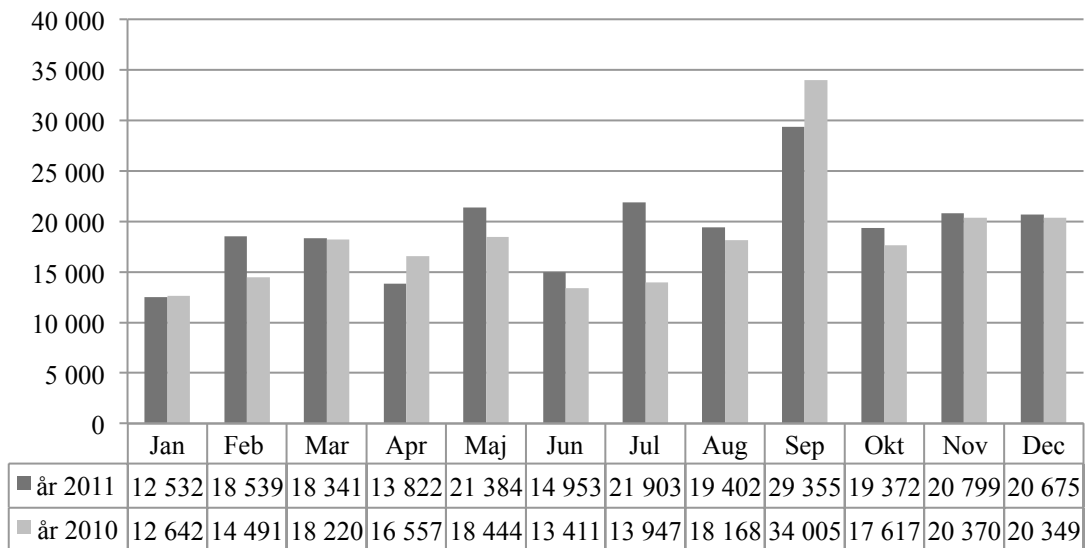
Diagram 2. Antal besök på Arbetets museum 2004–2011



Arbetets museum besöksutfall för 2011 visar en ökning med 12 856 besök jämfört med 2010. Detta motsvarar en ökning med 6 procent.

ARBETETS MUSEUM			BESÖKSUTVECKLING		BESÖKSUTVECKLING	
ANTAL BESÖK			jan-dec 2006–2011		jan-dec 2010-2011	
jan-dec 2006	jan-dec 2010	jan-dec 2011	Skillnad (antal)	Ändring	Skillnad (antal)	Ändring
177 161	218 221	231 077	53 916	30 %	12 856	6 %

3. Antal besök på Arbetets museum per månad 2010 och 2011

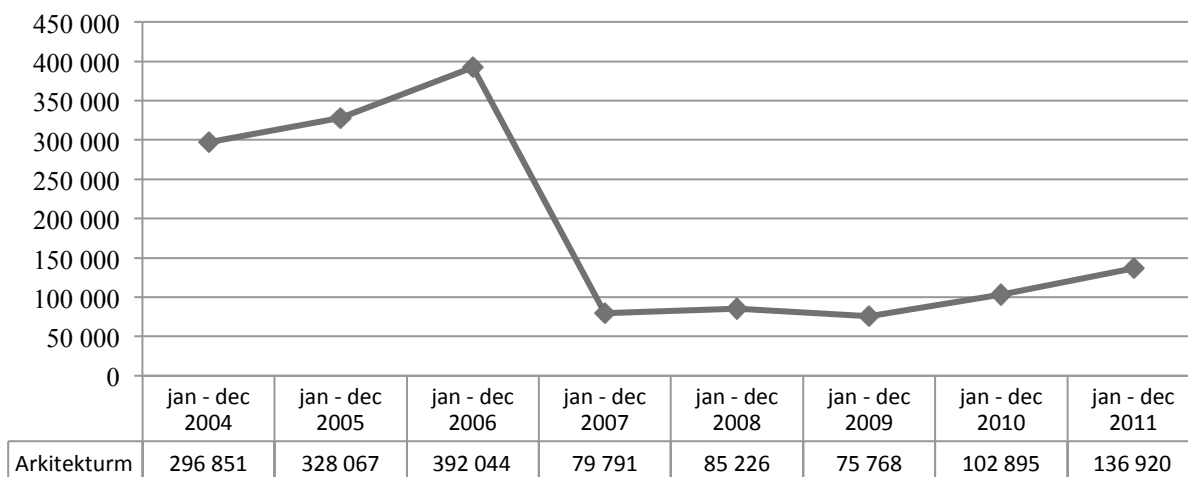


Under september månad äger evenemanget Kulturnatt med historisk mässa rum, vilket resulterar i höga besökstal. Under september månad hade museet flest besök, 29 355. Minst antal besök har noterats under januari med 12 532 besök.

Arkitekturmuseet

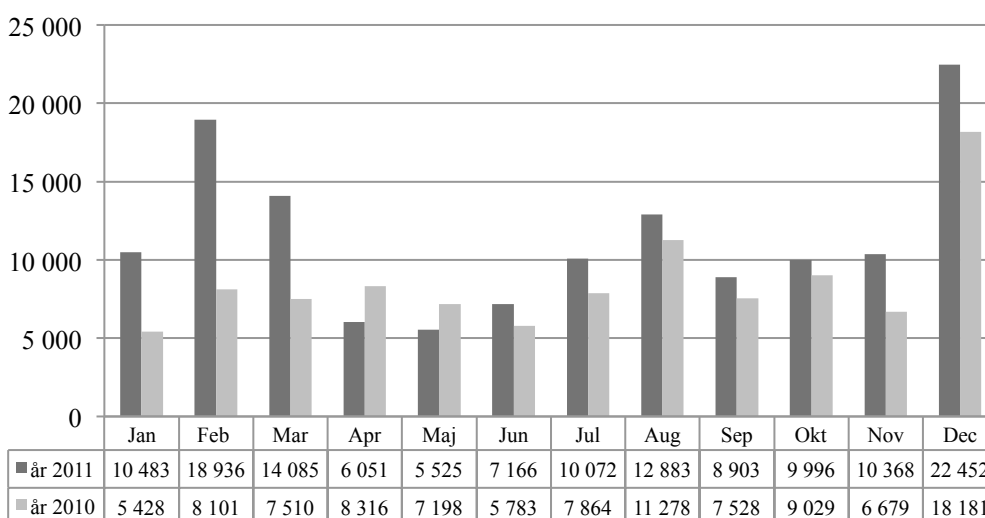
Arkitekturmuseet är ett av de museer som ingick i första etappen av frientréreformerna. Museet har fri entré för samtliga besökare varje fredag mellan kl. 16–18.

Diagram 4. Antal besök på Arkitekturmuseet 2004–2011



ARKITEKTURMUSEET			BESÖKSUTVECKLING		BESÖKSUTVECKLING		
ANTAL BESÖK			jan-dec 2006–2011		jan-dec 2010–2011		
FRI ENTRÉ`	jan-dec	jan-dec	Skillnad	Ändring	Skillnad	Ändring	
2006	2010	2011	(antal)		(antal)		
	392 044	102 895	136 920	-255 124	-65%	34 025	33 %

Diagram 5. Antal besök på Arkitekturmuseet per månad 2010 och 2011.

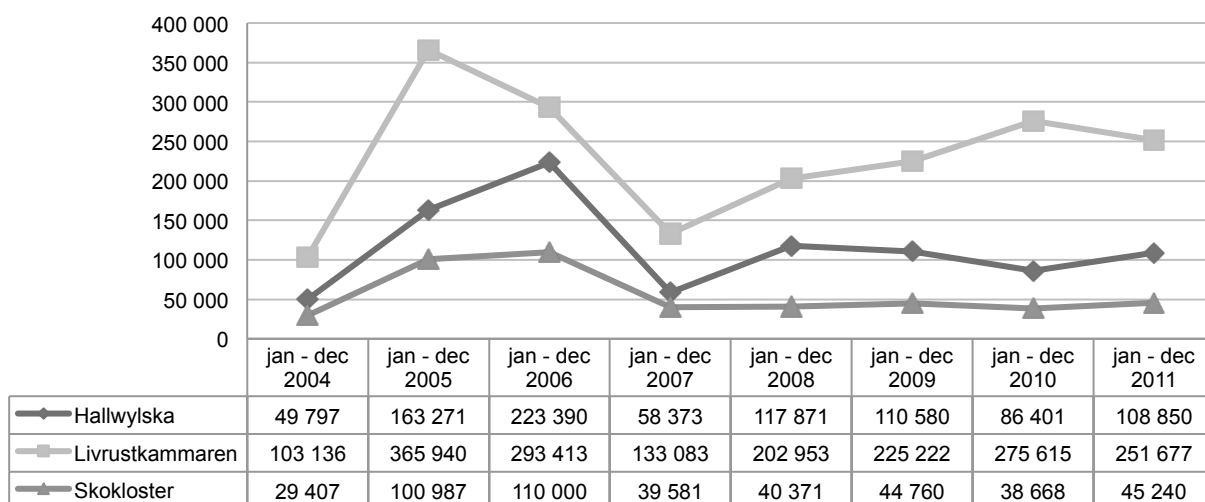


Besöksutfallet för 2011 visar en ökning med 33 procent (34 025 besök) jämfört med 2010. Den årliga pepparkakshusutställningen lockar i december en stor publik och december var den månad under året som hade störst antal besök, 136 920. Maj hade lägst antal besök, 5 525.

Livruskammaren och Skoklosters slott med Stiftelsen Hallwylska museet

Livruskammaren har infört ett nytt besöksräkningssystem under 2011. Det innebär, skriver museet, att besökssiffrorna för 2011 totalt blir lägre än tidigare år och inte heller är jämförbara med tidigare år.

Diagram 6. Antal besök på Livrustkammaren och Skoklosters slott med Hallwylska museet 2004–2011



Besökstalen i diagrammet ovan inkluderar besökare i utställningar, butiker, gårdar och café (Skokloster). Antalet barn och unga som redovisas under avsnittet Antal besök av barn och unga under 19 år avser enbart dem som besöker utställningarna.

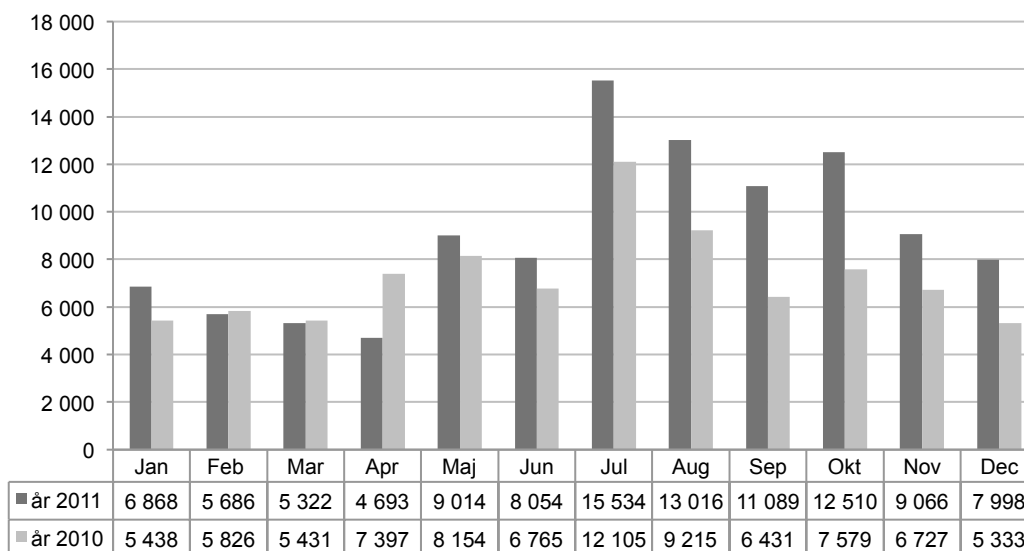
LIVRUSTKAMMAREN OCH SKOKLOSTERS SLOTT MED HALLWYLSKA MUSEET			BESÖKSUTVECKLING		BESÖKSUTVECKLING	
ANTAL BESÖK			jan-dec 2006–2011		jan-dec 2010-2011	
FRI ENTRE` jan-dec	jan-dec	jan-dec	Skillnad	Ändring	Skillnad	Ändring
2006	2010	2011	(antal)		(antal)	
626 803	400 684	405 767	-221 036	-35 %	5 083	1 %

Hallwylska museet

HALLWYLSKA MUSEET			BESÖKSUTVECKLING		BESÖKSUTVECKLING	
ANTAL BESÖK			jan-dec 2006-2011		jan-dec 2010-2011	
FRI ENTRE` jan-dec	jan-dec	jan-dec	Skillnad (antal)	Ändring	Skillnad (antal)	Ändring
2006	2010	2011				
223 390	86 401	108 850	-114 540	- 51 %	22 449	26 %

Antalet besök på Hallwylska museet ökade med 22 449 besök under 2011 jämfört med 2010. Det motsvarar en ökning på 26 procent.

Diagram 7. Antal besök på Hallwylska museet per månad 2010 och 2011



Flest antal besök på Hallwylska museet under 2011 noterades under juli månad med 15 534 besök. Minst antal besök under året, 4 693, noterades under april.

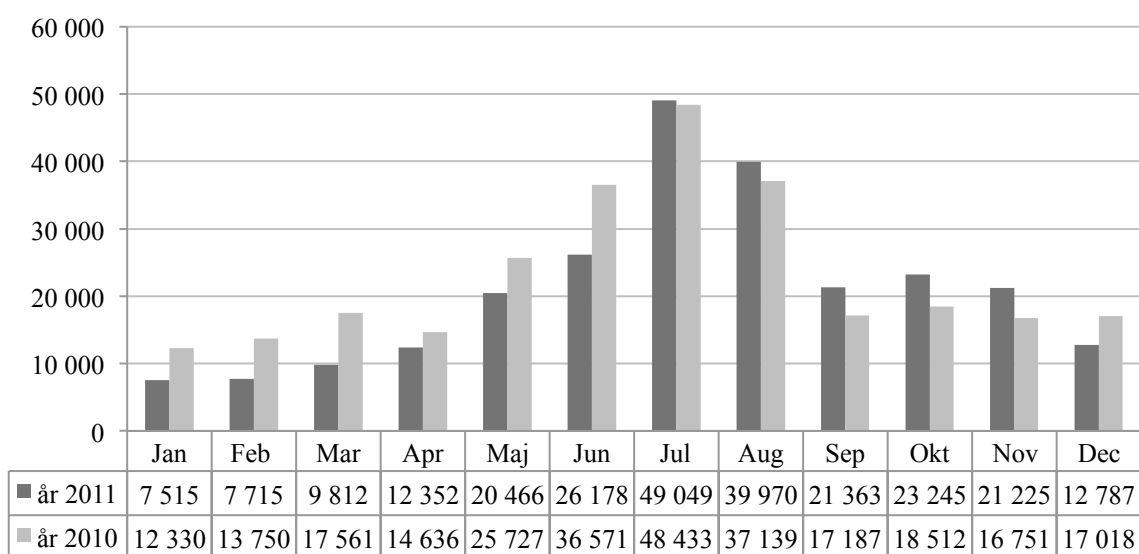
Jämfört med frientréåret 2006 har antalet besök 2011 minskat med 114 540 , en minskning med 51 procent mellan åren 2006 och 2011.

Livrustkammaren

Livrustkammarens besökstal för 2011 visar en minskning med 23 938 besök jämfört med 2010. Det motsvarar en minskning med 9 procent³.

LIVRUSTKAMMAREN			BESÖKSUTVECKLING		BESÖKSUTVECKLING	
ANTAL BESÖK			jan-dec 2006-2011		jan-dec 2010-2011	
FRI ENTRE` jan-dec	jan-dec	jan-dec	Skillnad	Ändring	Skillnad	Ändring
2006	2010	2011	(antal)		(antal)	
293 413	275 615	251 677	-41 736	-15 %	-23 938	-9 %

Diagram 8 Antal besök på Livrustkammaren per månad 2010 och 2011



Högst antal besök under 2011 noterades under juli månad med 49 049 besök. Lägst antal besök hade Livrustkammaren under januari månad då 7 515 besök registrerades.

Skoklosters slott

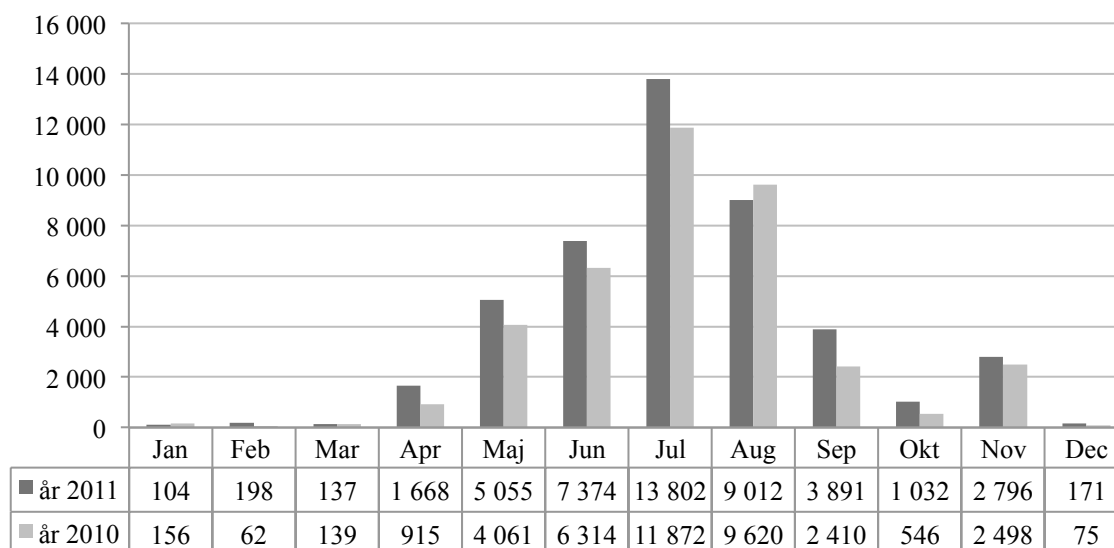
Skoklosters slott har öppet under sommarsäsongen samt helger vår och höst. Övriga delar av året är museet öppet endast för bokade grupper.

SKOKLOSTERS SLOTT			BESÖKSUTVECKLING		BESÖKSUTVECKLING	
ANTAL BESÖK			jan-dec 2006-2010		jan-dec 2010-2011	
FRI ENTRE` jan-dec	jan-dec	jan-dec	Skillnad	Ändring	Skillnad	Ändring
2006	2010	2011	(antal)		(antal)	
110 000	38 668	45 240	-64 760	-59%	6 572	17%

³ Livrustkammaren anger att ny beräkningsmetod ger lägre nivåer för totalt 2011.

Skoklosters besöksutfall för 2011 visar på en ökning med 6 572 besök vilket motsvarar 17 procent, jämfört med 2010. Jämfört med frientréåret 2006 antalet besök minskat med 59 procent.

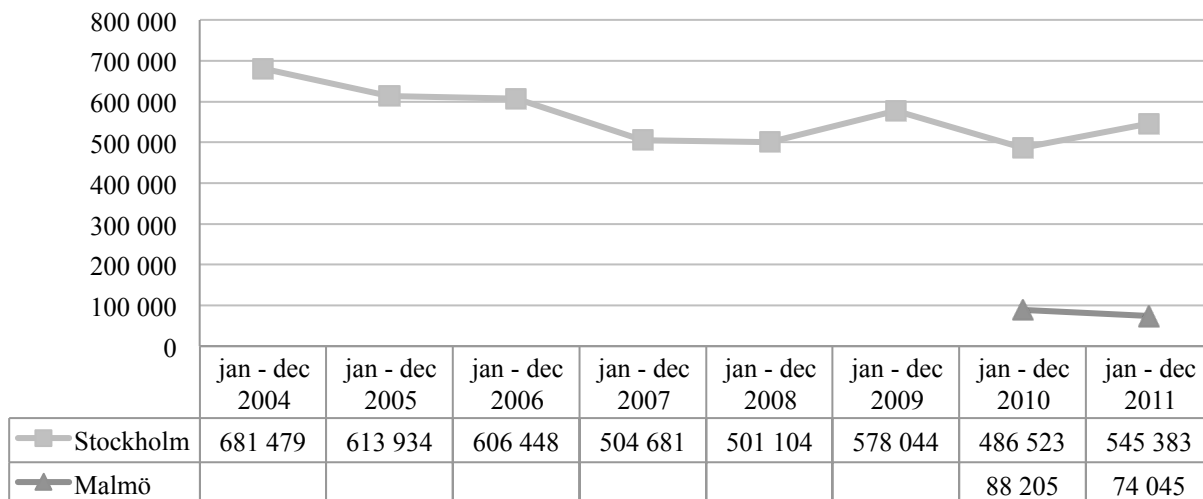
Diagram 9. Antal besök på Skoklosters slott per månad 2010 och 2011



Högst antal besök 2011 hade museet under juli då 13 802 besök registrerades. Under vintersäsongen registrerades den lägsta besökssiffran under januari med 104 besök.

Moderna museet

Diagram 10. Antal besök på Moderna museet 2004 – 2011

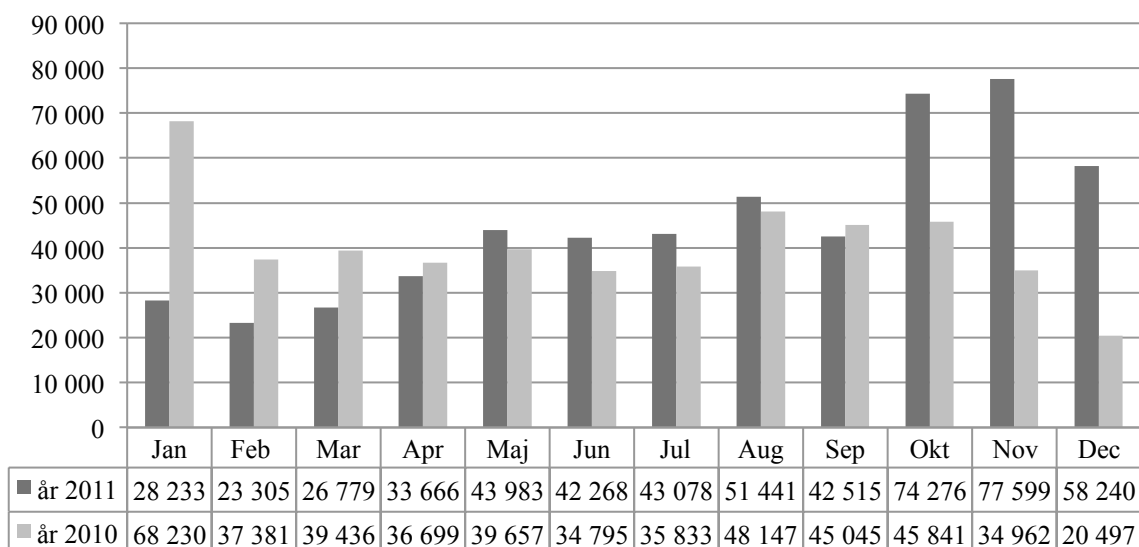


Moderna museets filial i Malmö öppnade den 26 december 2009.

Moderna museet Stockholm

MODERNA MUSEET STHLM			BESÖKSUTVECKLING		BESÖKSUTVECKLING	
ANTAL BESÖK			jan-dec 2006-2011		jan-dec 2009-2011	
FRI ENTRE` jan-dec	jan-dec	jan-dec	Skillnad	Ändring	Skillnad	Ändring
2006	2010	2011	(antal)		(antal)	
606 448	486 523	545 383	-61 065	-10 %	58 860	12 %

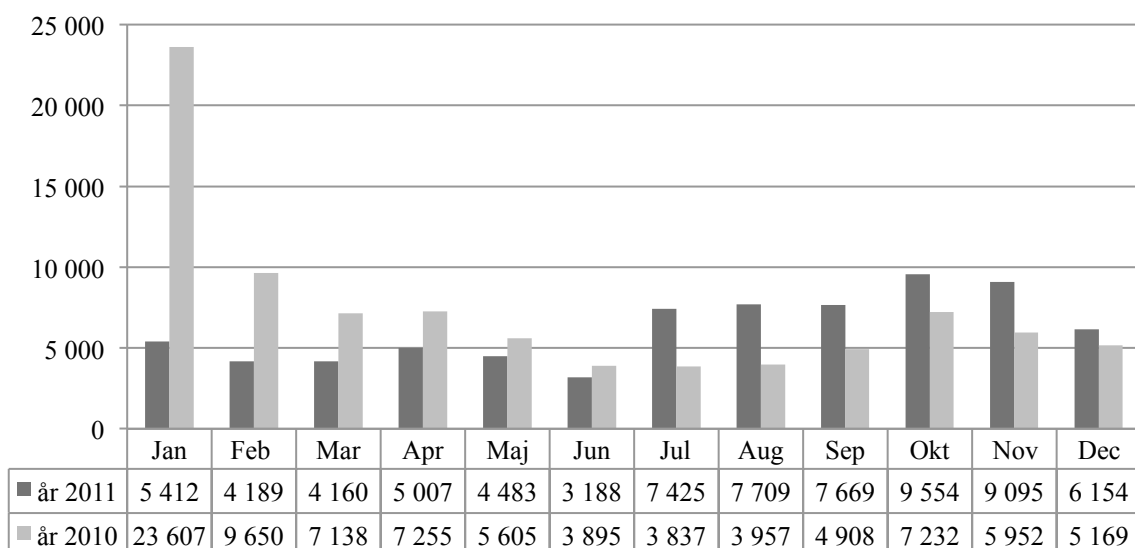
Moderna museets besöksutfall för 2011 visar en ökning 58 860 jämfört med 2010. Det motsvarar en ökning med 12 procent.

Diagram 11. Antal besök på Moderna museet Stockholm per månad 2010 och 2011

Under det sista kvartalet 2011 lockade måleriutställningen ”Turner, Twombly, Monet” många besökare till museet. Högst antal besök, 77 599, registrerades under november 2011. Lägst antal noterades under februari med 23 305 besök.

Moderna museet Malmö

Moderna museet Malmö öppnade den 26 december 2009. Under 2011 registrerades 74 045 besökare till museet. Det är en minskning med 14 160 besökare, vilket motsvarar en minskning med 16 procent.

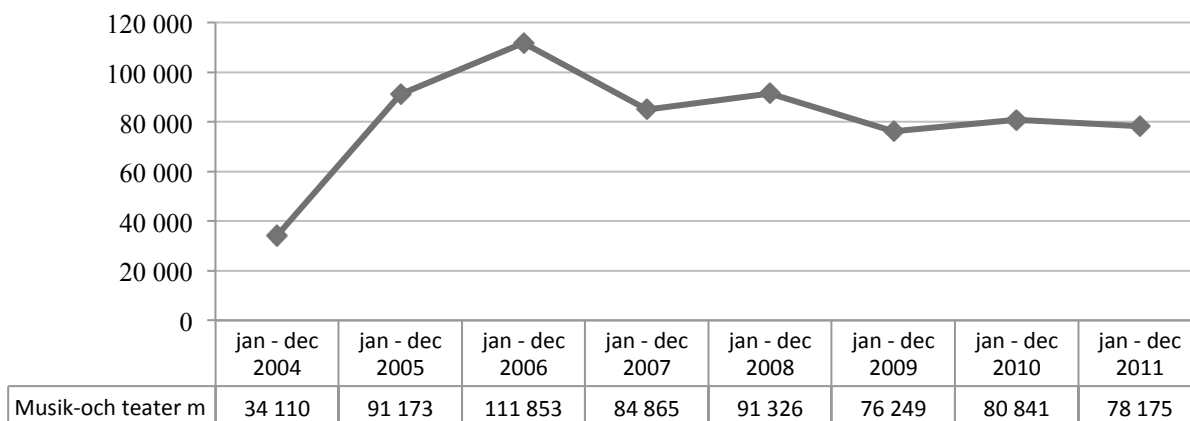
Diagram 12. Antal besök på Moderna museet Malmö 2010 och 2011

Flest antal besök 2011 noterades under oktober med 9 554 registrerade besök. Lägst antal besök hade museet under juni med 3 188 besök. Den stora skillnaden mellan

åren förklaras främst av att antalet besök under öppningsmånaden januari 2010 var mycket högt.

Musik- och teatermuseet

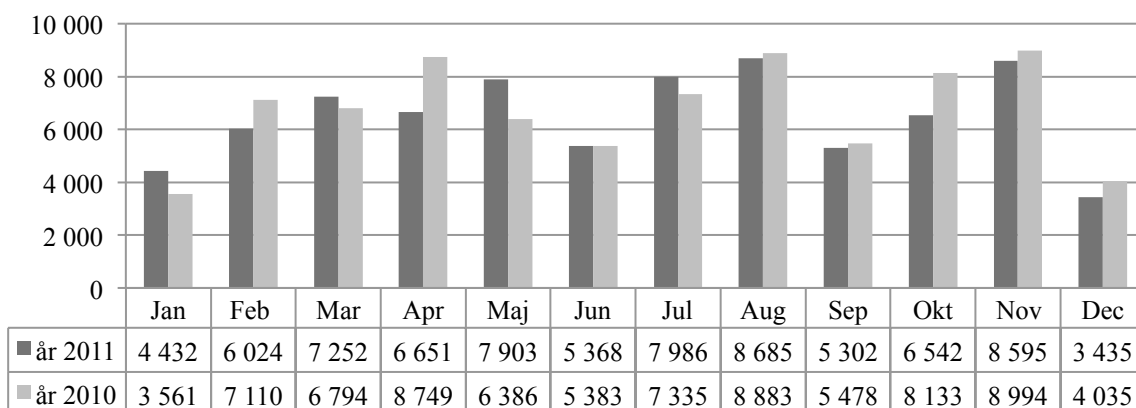
Diagram 13. Antal besök på Musik- och teatermuseet 2004–2011



MUSIK- OCH TEATERMUSEET			BESÖKSUTVECKLING		BESÖKSUTVECKLING	
ANTAL BESÖK			jan-dec 2006–2011		jan-dec 2010–2011	
FRI ENTRE` jan-dec	jan-dec	jan-dec	Skillnad	Ändring	Skillnad	Ändring
2006	2010	2011	(antal)		(antal)	
111 853	80 841	78 175	-33 678	-30 %	-2 666	-3 %

Musik- och teatermuseets besöksutfall för 2011 visar en minskning med 3 procent, 2 666 besök, jämfört med 2010.

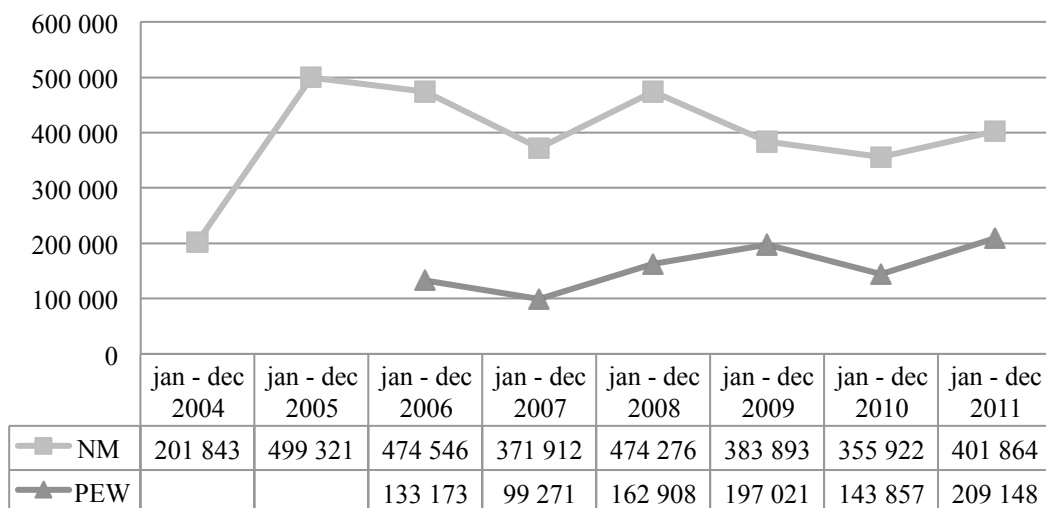
Diagram 14. Antal besök på Musik- och teatermuseet per månad 2010 och 2011



Högst antal besök under 2011 registrerades under augusti med 8 685 besök. Lägst antal besök under året noterades under december med 3 435 besök.

Nationalmuseum med Prins Eugens Waldemarsudde

Diagram 15. Antal besök på nationalmuseum och prins Eugens Waldemars udde 2004– 2011



Besökssiffror för åren 2004 och 2005 saknas för Prins Eugens Waldemarsudde eftersom museet då inte var inkluderat i Kulturrådets uppdrag rörande besöksutvecklingen.

NATIONALMUSEUM MED PRINS EUGENS WALDEMARSUDDE			BESÖKSUTVECKLING		BESÖKSUTVECKLING	
ANTAL BESÖK			jan-dec 2006–2011		jan-dec 2009-2011	
FRI ENTRE´ jan-dec	jan-dec	jan-dec	Skillnad	Ändring	Skillnad	Ändring
2006	2010	2011	(antal)		(antal)	
607 719	499 779	611 012	3 293	1 %	111 233	22 %

Hela myndighetens besöksutfall för 2011 visar en ökning med 111 233 besök jämfört med 2010. Ökningen motsvarar 22 procent. Jämfört med 2006 då Nationalmuseum hade fri entré för samtliga besökare har antalet besök vid myndigheten ökat med 1 procent.

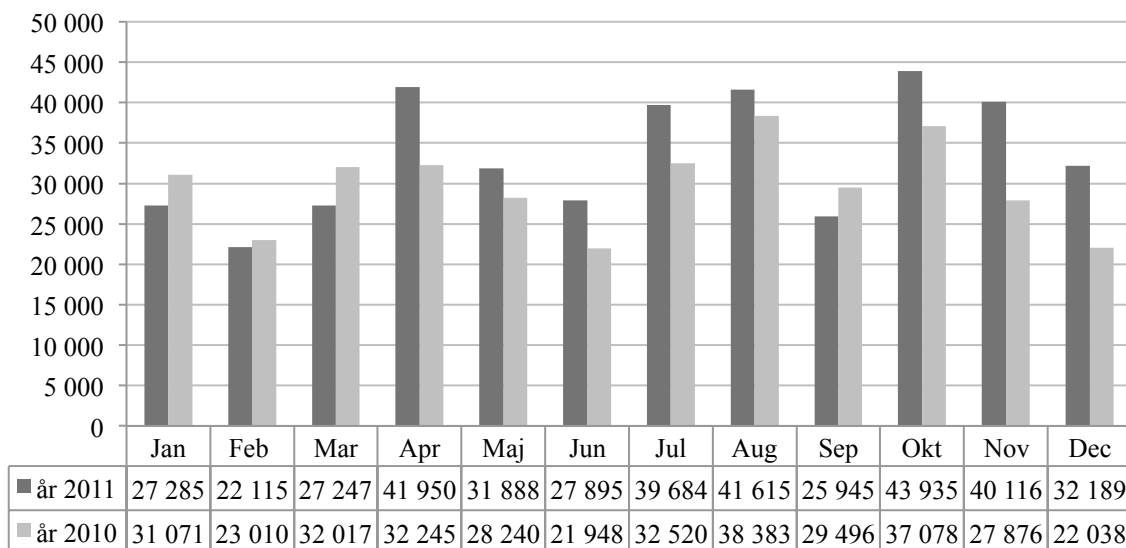
Nationalmuseum ansvarar även för samlingar av konst och konsthantverk på flera slott, herresäten och museer runt om i Sverige. Totalt hade myndigheten Nationalmuseum med Prins Eugens Waldemarsudde 1 041 192 besökare under 2011. I den siffran ingår besökare till Nationalmuseum, Prins Eugens Waldemarsudde, Drottningholm, Gripsholm, Antikmuseet, Leufsta, Läckö, Nynäs, Rosersberg, Strömsholm, Tessininstitutet i Paris, Ulriksdals slott och Gustavsbergs Porslinsmuseum.

Nationalmuseum

NATIONALMUSEUM			BESÖKSUTVECKLING		BESÖKSUTVECKLING	
ANTAL BESÖK			jan-dec 2006-2011		jan-dec 2010-2011	
FRI ENTRE` jan-dec	jan-dec	jan-dec	Skillnad	Ändring	Skillnad	Ändring
2006	2010	2011	(antal)		(antal)	
474 546	355 922	401 864	-72 682	-15 %	45 942	13 %

Antalet besök vid Nationalmuseum ökade under 2011 med 45 942, vilket motsvarar 13 procent. Jämfört med frientréåret 2006 har antalet besök minskat med 15 procent.

Diagram 16. Antal besök på Nationalmuseum per månad 2010 och 2011



Flest antal besök på Nationalmuseum under 2011 noterades under oktober med 43 935 besök. Minst antal besök under året noterades under februari med 22 115 besök.

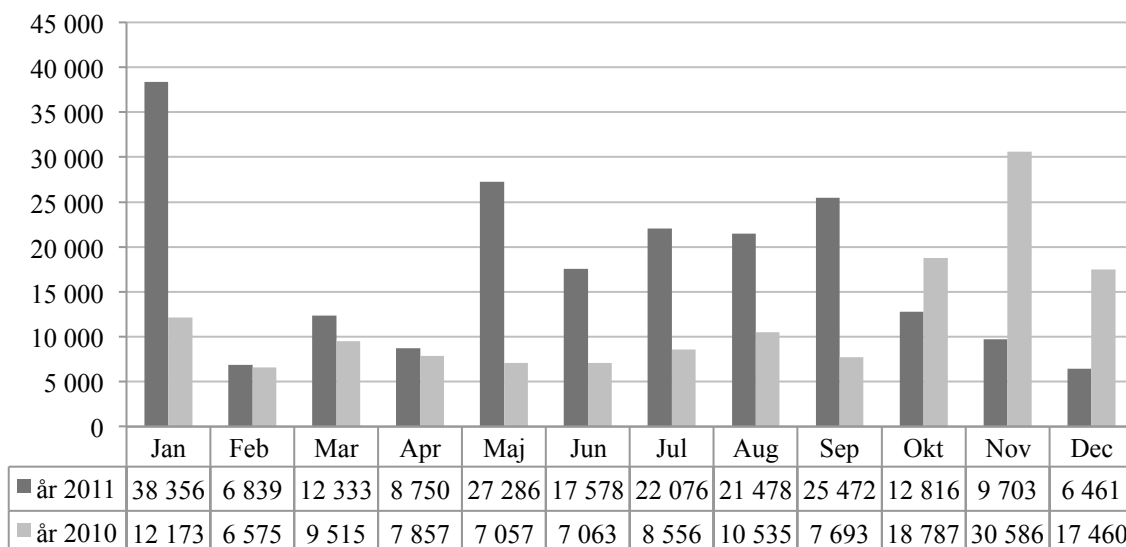
Prins Eugens Waldemarsudde

PRINS EUGENS WALDEMARSUDDE			BESÖKSUTVECKLING		BESÖKSUTVECKLING	
ANTAL BESÖK			jan-dec 2006-2011		jan-dec 2009-2011	
FRI ENTRE` jan-dec	jan-dec	jan-dec	Skillnad	Ändring	Skillnad	Ändring
2006	2010	2011	(antal)		(antal)	
133 173	143 857	209 148	75 975	57 %	65 291	45 %

Prins Eugens Waldemarsudde omfattades inte av frientréreformen som genomfördes under åren 2005–2006.

Modeutställningen med Lars Wallin lockade nya besöksgrupper till museet och fick stort publikgenomslag. Prins Eugens Waldemarsuddes besöksutfall för 2011 visar en ökning med 65 291 besök jämfört med 2010. Det motsvarar en ökning på 45 procent.

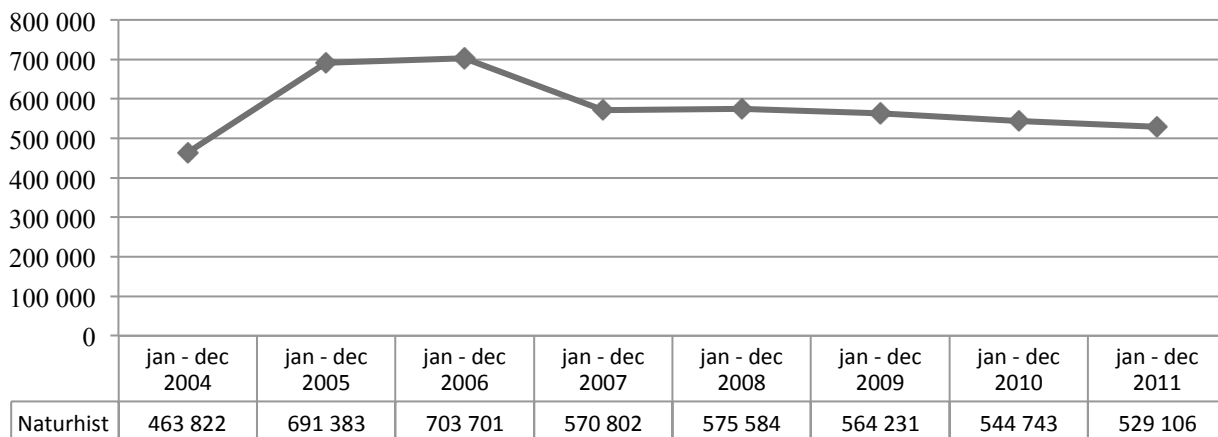
Diagram 17. Antal besök på Prins Eugens Waldemarsudde per månad 2010 och 2011



Flest antal besök på Prins Eugens Waldemarsudde under 2011 noterades under januari med 38 356 besök. Minst antal besök under året noterades under december med 6 461 besök.

Naturhistoriska riksmuseet

Diagram 18. Antal besök på Naturhistoriska riksmuseet 2004–2011

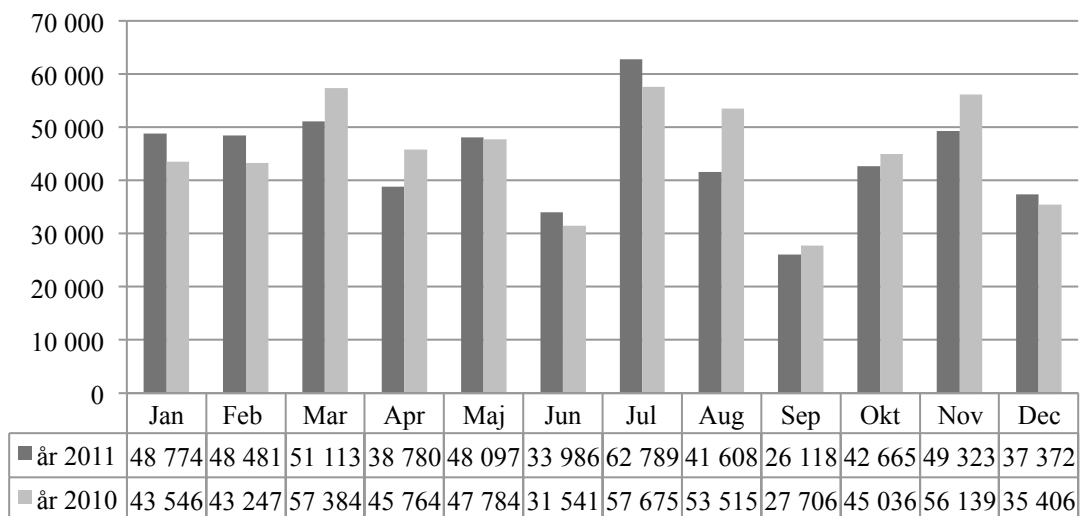


Naturhistoriska riksmuseet omfattades av frientréreformerna, dock inkluderades inte Cosmonova som hade avgiftsbelagda visningar under frientréåren.

NATURHISTORISKA RIKSMUSEET			BESÖKSUTVECKLING		BESÖKSUTVECKLING	
ANTAL BESÖK			jan-dec 2006-2011		jan-dec 2009-2011	
FRI ENTRÉ` jan-dec	jan-dec	jan-dec	Skillnad	Ändring	Skillnad	Ändring
2006	2010	2011	(antal)		(antal)	
703 701	544 743	529 106	-174 595	-25 %	-15 637	-3 %

Naturhistoriska riksmuseet har haft totalt 529 106 besök, inklusive Cosmonova, under 2011. Jämfört med frientréåret 2006 har antalet besök minskat med 174 595, vilket motsvarar en minskning med 25 procent.

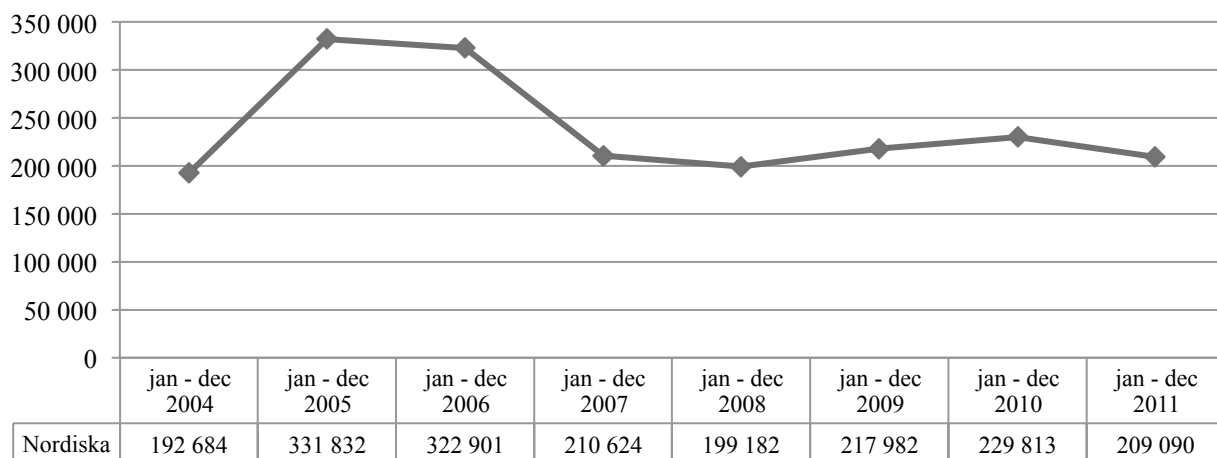
Diagram 19. Antal besök på Naturhistoriska riksmuseet 2010 och 2011



Flest antal besök på Naturhistoriska riksmuseet under 2011 noterades under juli månad med 62 789 besök. Minst antal besök noterades under september månad med 26 118 besök.

Nordiska museet

Diagram 20. Antal besök på Nordiska museet 2004–2011

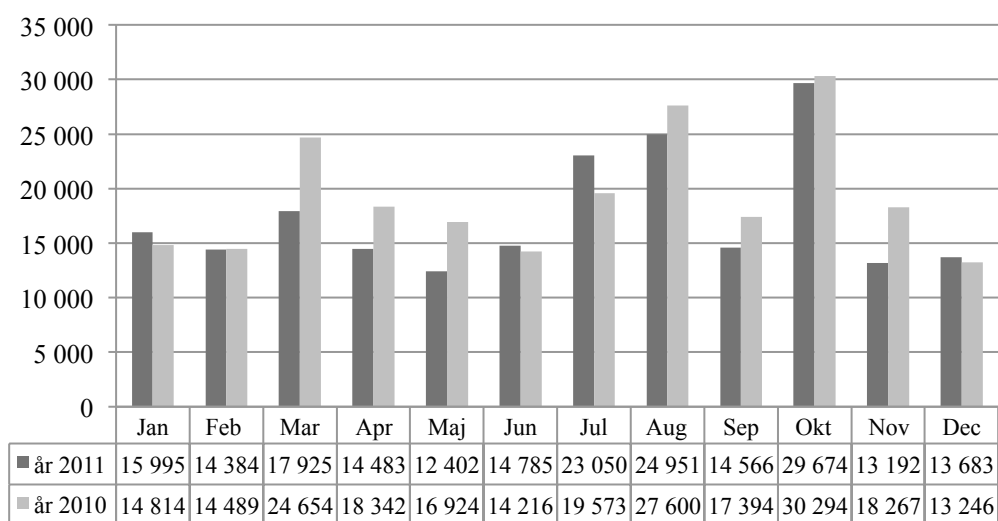


Nordiska museet har fri entré för samtliga besökare på onsdagar mellan kl. 16–20.

Nordiska museet har fyra filialer/gårdar: Julita gård, Tyrsö slott, Svindersvik samt Härkeberga kapalansgård. På Härkeberga räknas inte barn och unga under 19 år. Under 2011 har filialerna haft sammanlagt 62 954 besök. Det är 2 613 fler besök än under 2010. Av dessa besök har 10 048 besök utgjorts av personer under 19 år (exklusive Härkeberga kapalansgård).

NORDISKA MUSEET			BESÖKSUTVECKLING		BESÖKSUTVECKLING		
ANTAL BESÖK			jan–dec 2006–2011		jan–dec 2009–2011		
FRI ENTRE´	jan–dec	jan–dec	Skillnad	Ändring	Skillnad	Ändring	
jan–dec	2006	2010	(antal)		(antal)		
	2006	2010	2011				
	322 901	229 813	209 090	-113 811	-35 %	-20 723	-9 %

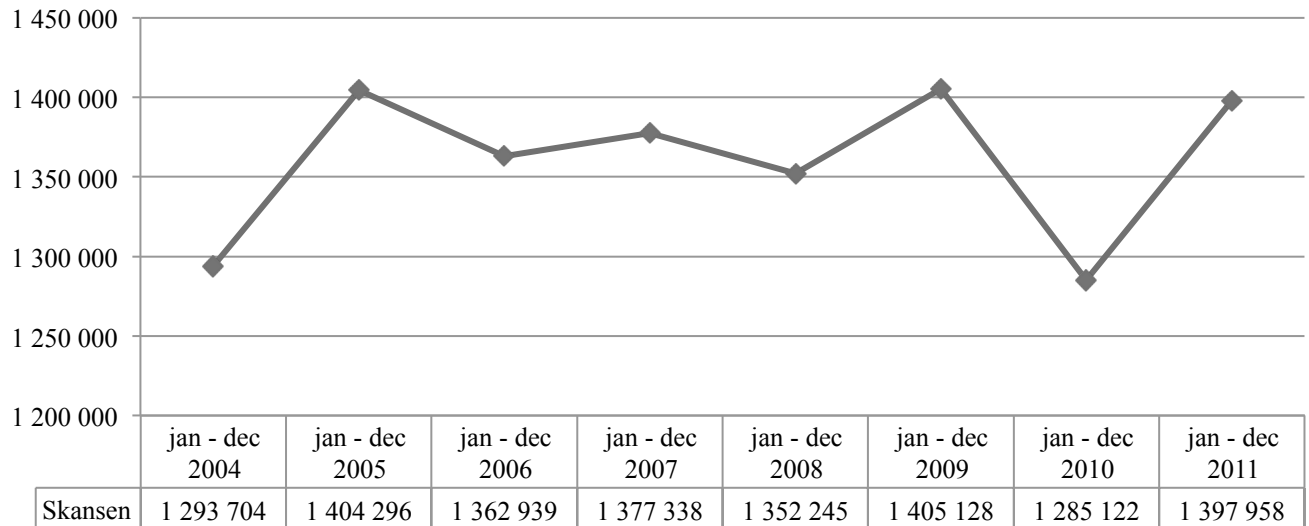
Diagram 21. Antal besök på Nordiska museet 2010 och 2011



Lägst antal besök under 2011 noterades under februari med 14 384 besök. Högst antal besök noterades under oktober då 29 674 besök registrerades.

Skansen

Diagram 22. Antal besök på Skansen 2004–2011

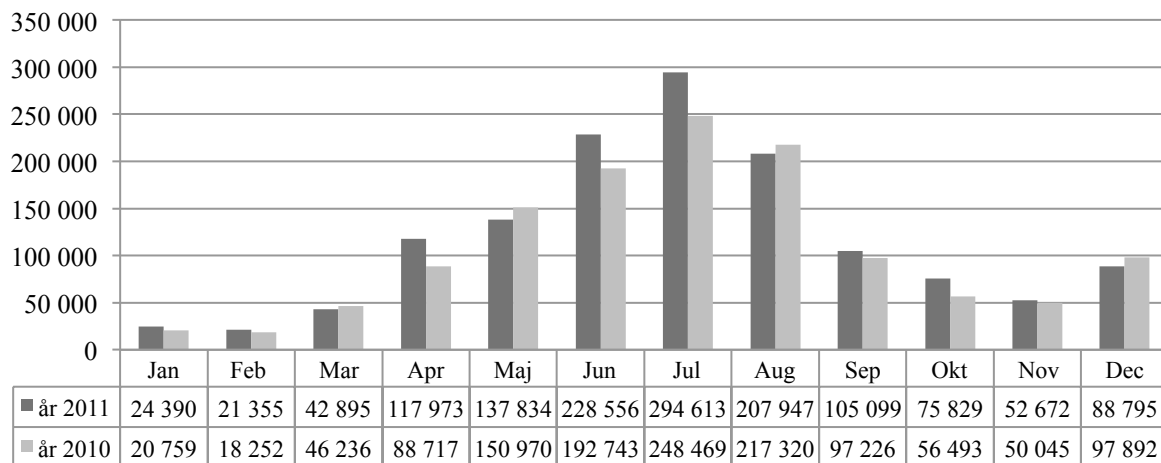


Skansen omfattades inte av frientrereformen som pågick under åren 2005 och 2006.

SKANSEN			BESÖKSUTVECKLING		BESÖKSUTVECKLING	
ANTAL BESÖK			jan-dec 2006–2011		jan-dec 2009-2011	
FRI ENTRE` jan-dec 2006	jan-dec 2010	jan-dec 2011	Skillnad (antal)	Ändring	Skillnad (antal)	Ändring
1 362 939	1 285 122	1 397 958	35 019	3 %	112 836	9 %

Skansens besöksutfall för 2011 visar en ökning med 112 836 besök jämfört med 2010, vilket motsvarar 9 procent.

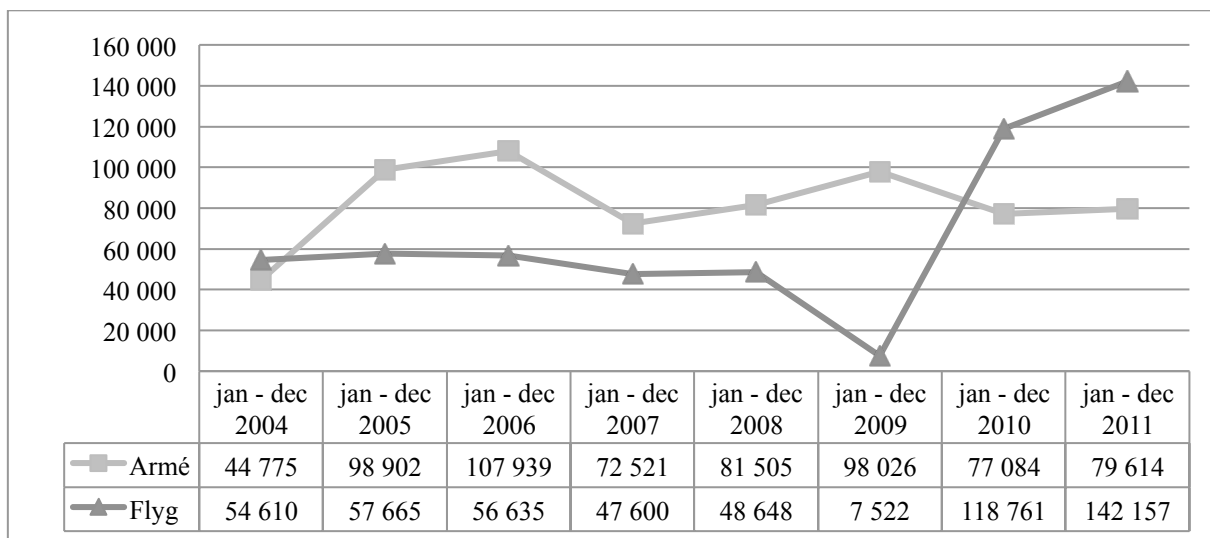
Diagram 23. Antal besök på Skansen per månad 2010–2011



Högst antal besök under 2011 noterades under juli då 294 613 besök registrerades. Lägst antal besök noterades under februari med 21 355 besök.

Statens försvarshistoriska museer

Diagram 24. Antal besök på Statens försvarshistoriska museer



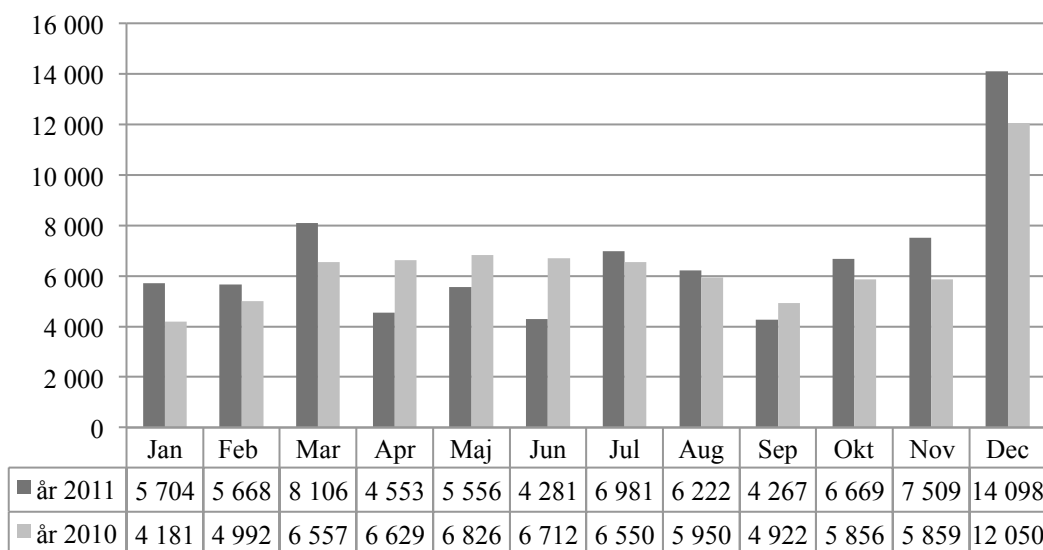
Flygvapenmuseum i Linköping var stängt för ombyggnad under perioden mars 2009–maj 2010.

Armémuseum

I sina kommentarer till besöksutfallet 2011 skriver Armémuseum att målet att locka fler besökare i jämförelse med 2010 har nåtts, bland annat genom satsningar på marknadsföringen. Under december månad hade Armémuseum fri entré för alla besökare, vilket resulterade i en publiksiffra på 14 098 besökare för december månad.

ARMÉMUSEUM			BESÖKSUTVECKLING		BESÖKSUTVECKLING	
ANTAL BESÖK			jan–dec 2006–2011		jan–dec 2010–2011	
FRI ENTRE´	jan–dec	jan–dec	Skillnad	Ändring	Skillnad	Ändring
jan–dec	2006	2010	(antal)		(antal)	
	107 939	77 084	-28 325	-26 %	2 530	3 %
		79 614				

Armémuseums besöksutfall för 2011 visar en ökning med 2 530 besök jämfört med 2010, vilket motsvarar en ökning med 3 procent. Jämfört med frientréåret 2006 har antalet besök minskat med 26 procent.

Diagram 25. Antal besök på Armémuseum per månad 2010 och 2011

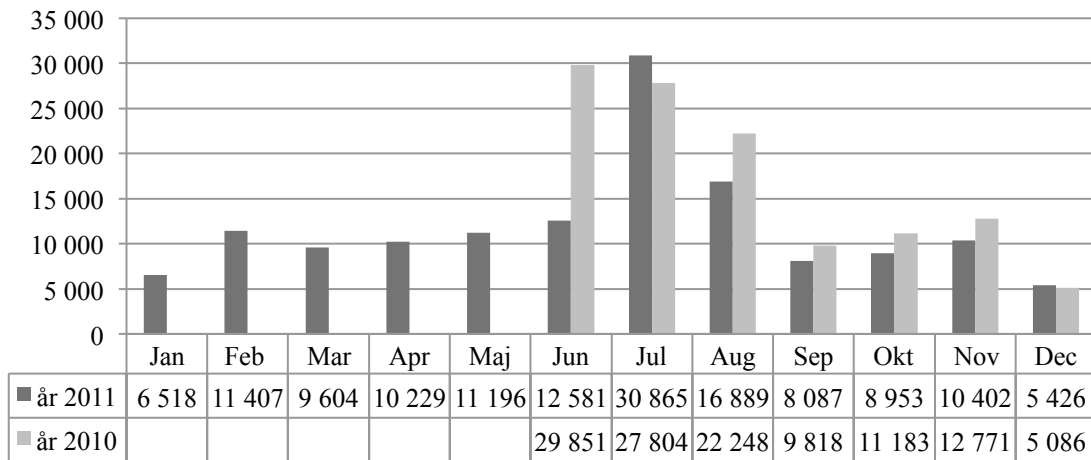
Högst antal besök under 2011 noterades under december då 14 098 besök registrerades. Lägst antal besök noterades under september med 4 267 besök.

Flygvapenmuseum

Flygvapenmuseum öppnade sommaren 2010 efter att ha varit stängt för om- och tillbyggnad. Därför görs ingen jämförelse mellan 2010 och 2011 i sammanställningen nedan. Efter det att museet öppnade har antalet besökare ökat och i juli 2011 hade museet fler besökare än under invigningsåret 2010.

FLYGVAPENMUSEUM			BESÖKSUTVECKLING		BESÖKSUTVECKLING	
ANTAL BESÖK			jan–dec 2006–2011		jan–dec 2010–2011	
FRI ENTRE`	jan–dec	jan–dec	Skillnad	Ändring	Skillnad	Ändring
	2006	2010	(antal)		(antal)	
	56 635	142 157	85 522	151 %	–	–

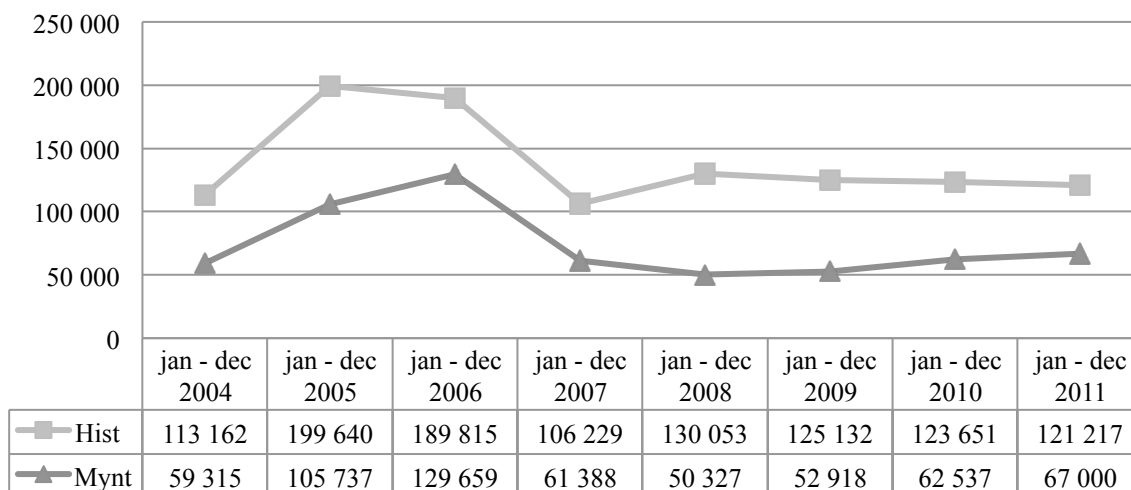
Flygvapenmuseum har haft 142 157 besök under 2011. Det är en ökning med 23 396 besök, vilket motsvarar en ökning med 20 procent jämfört med 2010.

Diagram 26. Antal besök på Flygvapenmuseum per månad 2010 och 2011

Flygvapenmuseum var stängt för ombyggnation under perioden mars 2009–maj 2010. Högst antal besök under 2011 noterades under juli med 30 865 besök. Lägst antal besök noterades under december.

Statens historiska museer

Diagram 27. Antal besök på Statens historiska museer 2004–2011



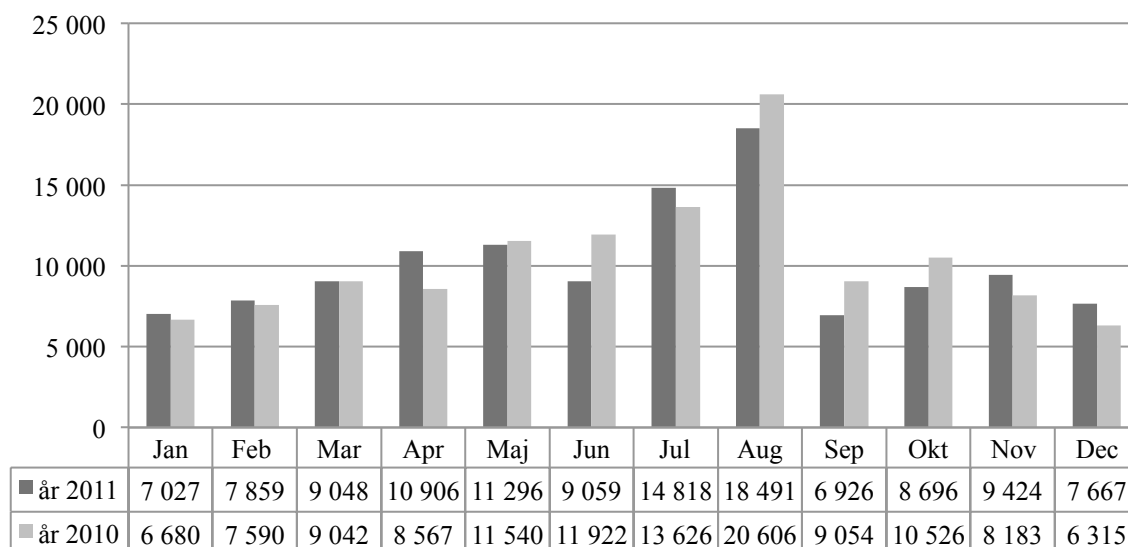
STATENS HISTORISKA MUSEER			BESÖKSUTVECKLING		BESÖKSUTVECKLING	
ANTAL BESÖK			jan-dec 2006–2011		jan-dec 2009–2011	
FRI ENTRE´ jan-dec	jan-dec	jan-dec	Skillnad	Ändring	Skillnad	Ändring
2006	2010	2011	(antal)		(antal)	
319 474	186 188	188 217	-131 257	-41 %	2 029	1 %

Besöksutfallet för Historiska museet och Kungliga Myntkabinettet för 2011 visar en ökning med 2 029 besök jämfört med 2010. Ökningen motsvarar 1 procent. Jämfört med frientréåret har antalet besök minskat med 131 257 besök, vilket motsvarar 41 procent.

Historiska museet

Historiska museet har fri entré för samtliga besökare på torsdagar mellan kl. 16–20.

HISTORISKA MUSEET			BESÖKSUTVECKLING		BESÖKSUTVECKLING	
ANTAL BESÖK			jan-dec 2006–2011		jan-dec 2009–2011	
FRI ENTRE´ jan-dec	jan-dec	jan-dec	Skillnad	Ändring	Skillnad	Ändring
2006	2010	2011	(antal)		(antal)	
189 815	123 651	121 217	-68 598	-36 %	-2 434	-2 %

Diagram 28. Antal besök på Historiska museet per månad 2010 och 2011

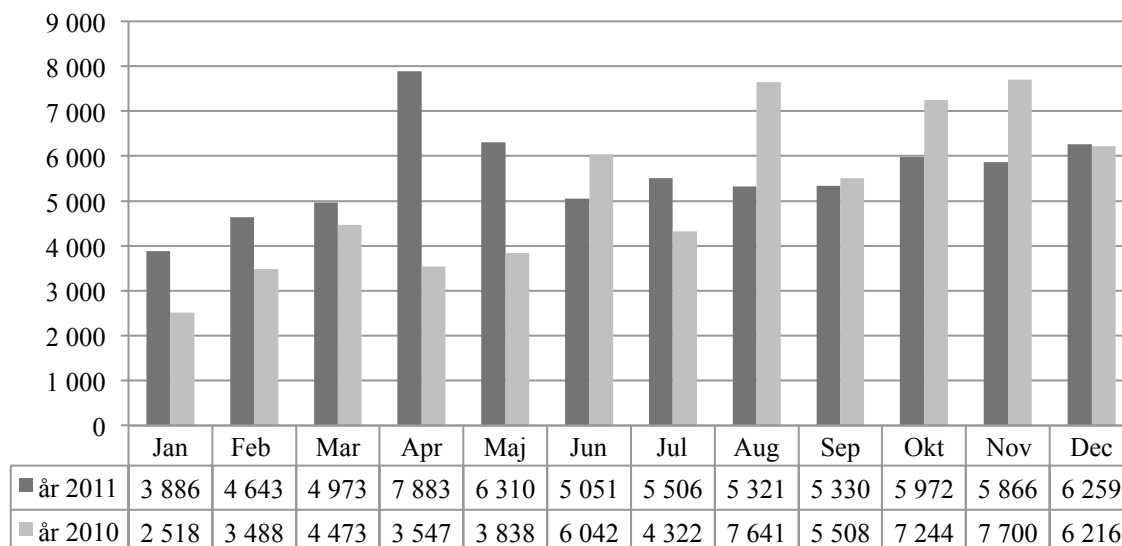
Historiska museets besöksutfall för 2011 visar en minskning med 2 434 besök jämfört med 2010, vilket motsvarar en minskning med 2 procent.

Högst antal besök under 2011 noterades under augusti då 18 491 besök registrerades. Lägst antal besök noterades under september med 6 926 besök.

Kungliga Myntkabinettet

KUNGLIGA MYNTKABINETTET			BESÖKSUTVECKLING		BESÖKSUTVECKLING	
ANTAL BESÖK			jan-dec 2006-2011		jan-dec 2010-2011	
FRI ENTRE´	jan-dec	jan-dec	Skillnad	Ändring	Skillnad	Ändring
2006	2010	2011	(antal)		(antal)	
129 659	62 537	67 000	-62 659	-48 %	4 463	7 %

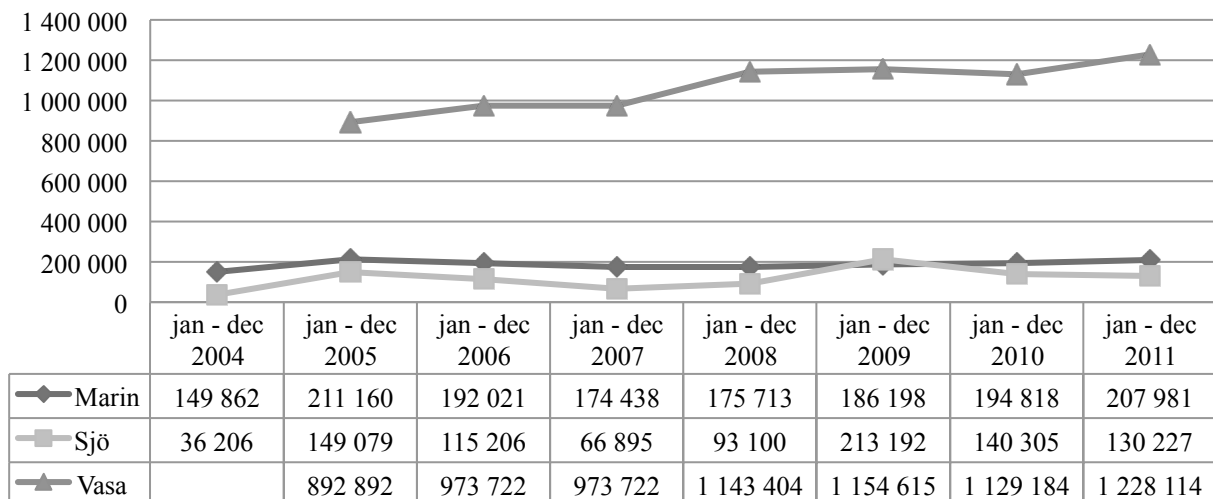
Kungliga Myntkabinettets besöksutfall för 2011 visar en ökning med 4 463 besök jämfört med 2010. Det motsvarar en ökning på 7 procent. Jämfört med frientréåret 2006 har antalet besök minskat med 62 659 besök, vilket utgör en minskning med 48 procent.

Diagram 29. Antal besök på Kungliga Myntkabinettet per månad 2010 och 2011

Högst antal besök under 2011 noterades under april då 7 883 besök registrerades. Lägst antal besök noterades under januari med 3 886 besök.

Statens maritima museer

Diagram 30. Antal besök på Statens maritima museer 2004–2011



Vasamuseet omfattades inte av frientréreformen.

I sammanställningen ingår besökssiffror från museifartygen som tillhör Sjöhistoriska museet.

STATENS MARITIMA MUSEER			BESÖKSUTVECKLING		BESÖKSUTVECKLING	
ANTAL BESÖK			jan-dec 2006–2011		jan-dec 2010–2011	
FRI ENTRE` jan-dec 2006	jan-dec 2010	jan-dec 2011	Skillnad (antal)	Ändring	Skillnad (antal)	Ändring
1 280 949	1 464 307	1 566 322	285 373	22 %	102 015	7 %

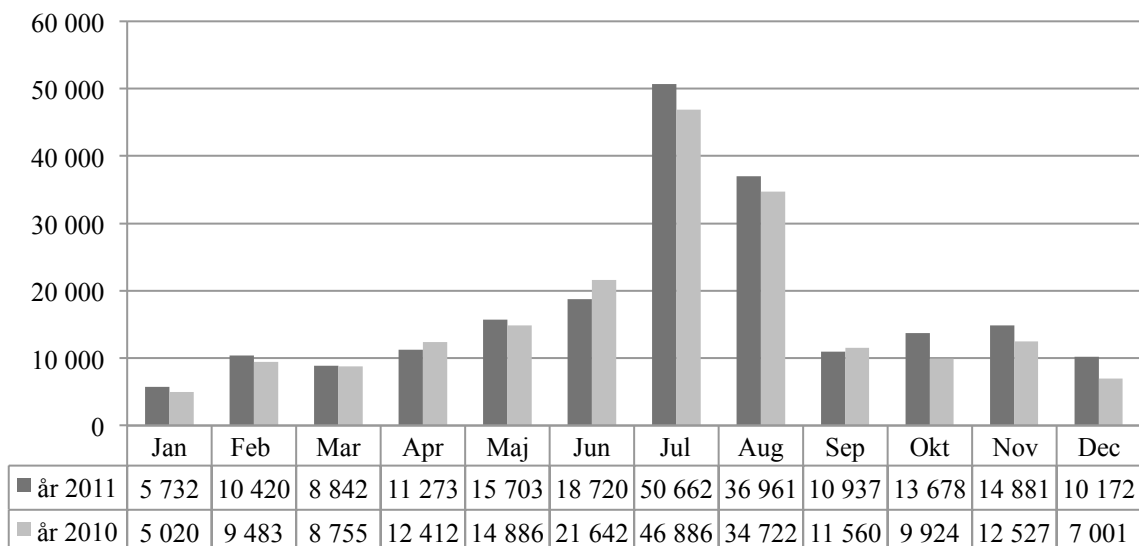
Hela myndighetens besöksutfall för 2011 visar en ökning med 102 015 besök jämfört med 2010, vilket motsvarar en ökning med 7 procent. Jämfört med friåret 2006 har antalet besök ökat med 285 373 besök (22 procent).

Marinmuseum

MARINMUSEUM			BESÖKSUTVECKLING		BESÖKSUTVECKLING	
ANTAL BESÖK			jan-dec 2006–2011		jan-dec 2010–2011	
FRI ENTRE` jan-dec 2006	jan-dec 2010	jan-dec 2011	Skillnad (antal)	Ändring	Skillnad (antal)	Ändring
192 021	194 818	207 981	15 960	8 %	13 163	7 %

Under år 2011 har 207 981 besök registrerats vid Marinmuseum i Karlskrona. Det är en ökning med 13 163 besök jämfört med 2010, en ökning med 7 procent.

Diagram 31. Antal besök på Marinmuseum per månad 2010 och 2011

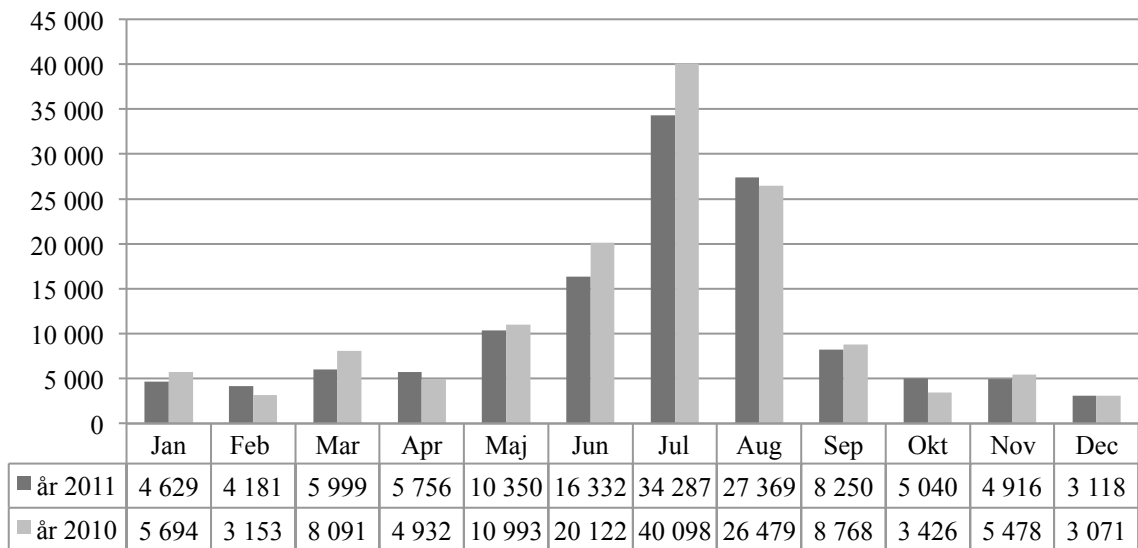


Högst antal besök under 2011 noterades under juli med 50 662 besök. Lägst antal besök registrerades under januari med 5 732 besök.

Sjöhistoriska museet

SJÖHISTORISKA MUSEET			BESÖKSUTVECKLING		BESÖKSUTVECKLING	
ANTAL BESÖK			jan-dec 2006-2011		jan-dec 2010-2011	
FRI ENTRE`	jan-dec	jan-dec	Skillnad	Ändring	Skillnad	Ändring
	2006	2010	(antal)		(antal)	
	115 206	140 305	15 021	13 %	-10 078	-7 %

Sjöhistoriska museets besöksutfall för 2011 visar en minskning med 10 078 besök jämfört med 2010. Det motsvarar en minskning med 7 procent. Jämfört med frientréåret 2006 har antalet besök ökat med 13 procent (15 021 besök).

Diagram 32. Antal besök på Sjöhistoriska museet per månad 2010 och 2011

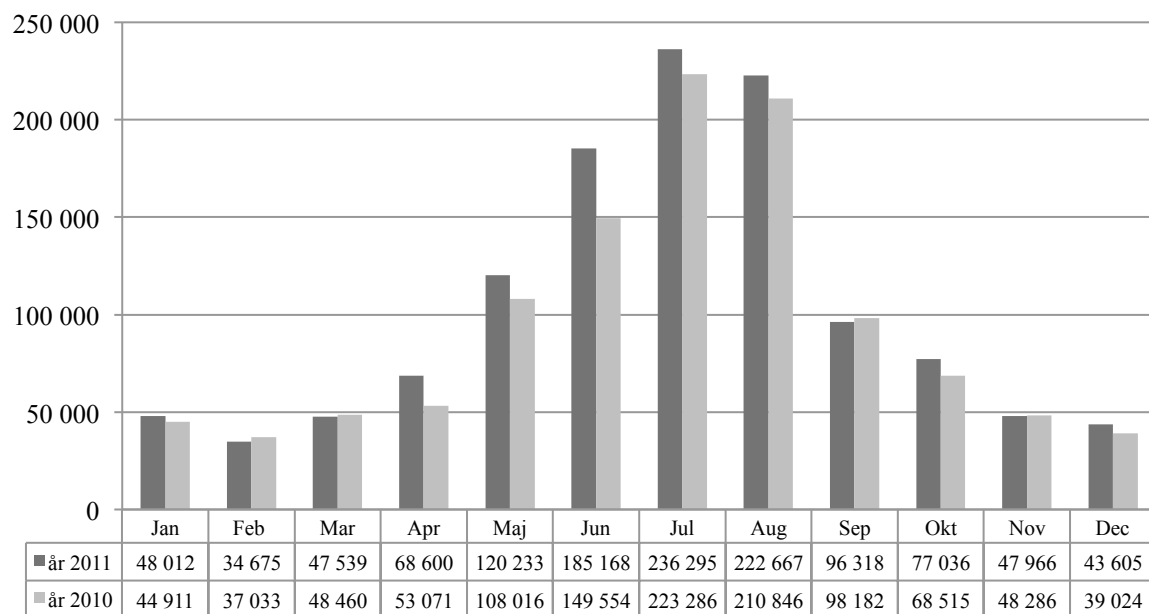
Högst antal besök under 2011 noterades under juli då 34 287 besök registrerades. Lägst antal besök under året noterades under december då 3 118 besök registrerades.

Vasamuseet

Vasamuseet omfattades inte av frientréreformen.

VASAMUSEET			BESÖKSUTVECKLING		BESÖKSUTVECKLING	
ANTAL BESÖK			jan-dec 2006-2011		jan-dec 2010-2011	
FRI ENTRE´	jan-dec	jan-dec	Skillnad	Ändring	Skillnad	Ändring
2006	2010	2011	(antal)		(antal)	
973 722	1 129 184	1 228 114	254 392	26 %	98 930	9 %

Vasamuseets besöksutfall för 2011 visar en ökning med 98 930 besök jämfört med 2010. Det motsvarar en ökning med 9 procent.

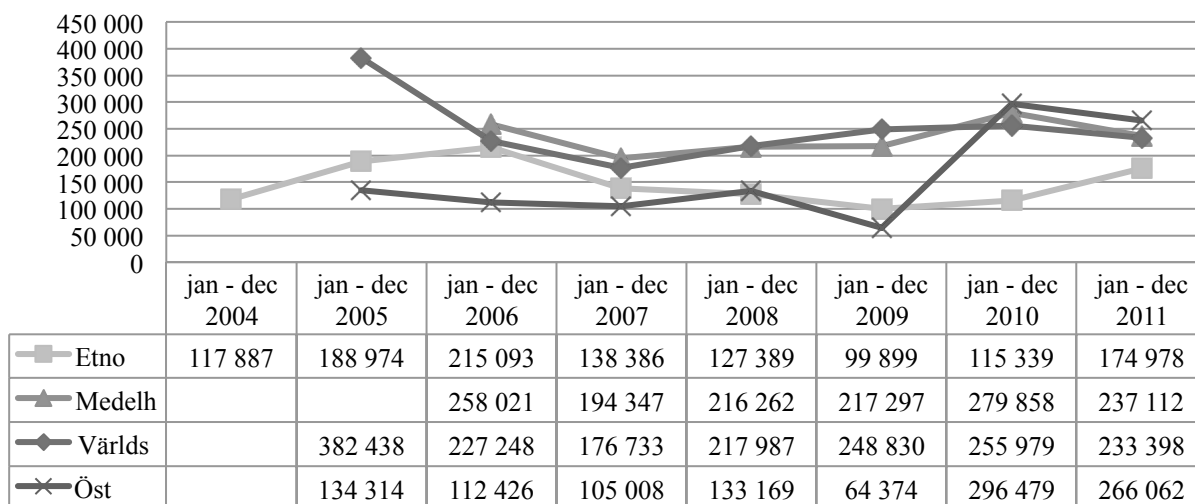
Diagram 33. Antal besök på Vasamuseet per månad 2010 och 2011

Högst antal besök under 2011 noterades under juli då 236 295 besök registrerades.

Lägst antal besök noterades under februari då 34 675 besök registrerades.

Statens museer för världskultur

Diagram 34. Antal besök på Statens museer för världskultur



Medelhavsmuseet var stängt under perioden maj 2005–januari 2006. Världskulturmuseet öppnade 1 januari 2005. Östasiatiska museet som varit stängt för ombyggnad öppnade åter i september 2004.

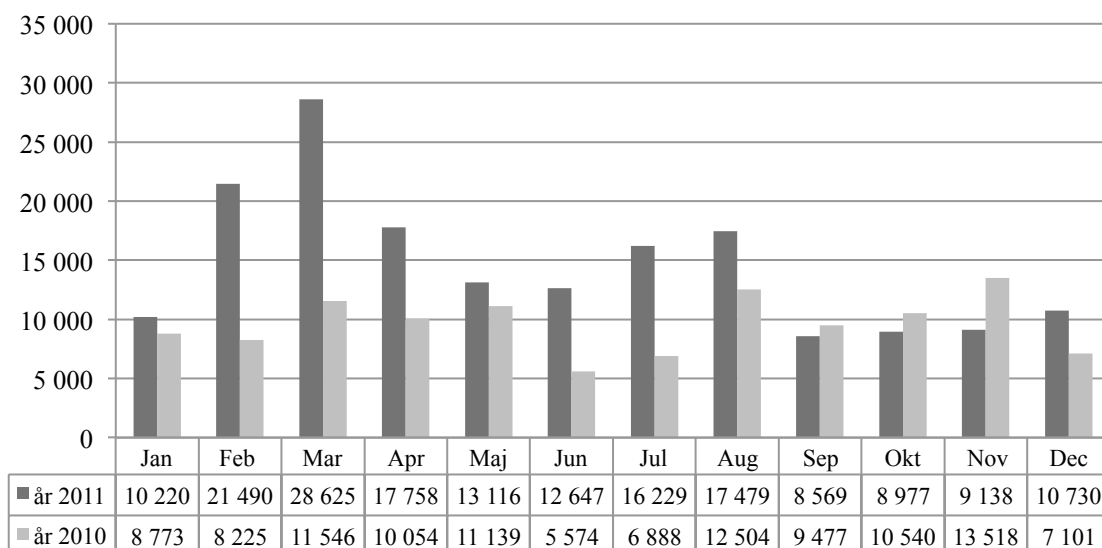
STATENS MUSEER FÖR VÄRLDSKULTUR			BESÖKSUTVECKLING		BESÖKSUTVECKLING	
ANTAL BESÖK			jan-dec 2006-2011		jan-dec 2010-2011	
FRI ENTRE` jan-dec	jan-dec	jan-dec	Skillnad	Ändring	Skillnad	Ändring
2006	2010	2011	(antal)		(antal)	
812 788	947 655	911 550	98 762	12%	-36 105	-4%

Under 2011 gjordes 911 550 besök på de fyra världskulturmuseerna. Det är en minskning med 36 128 besök jämfört med 2010, vilket motsvarar 4 procent. Störst är ökningen på Etnografiska museet som ökat sitt besökstal med 51 procent jämfört med 2010. Jämfört med frientréåret 2006 har antalet besök ökat med 12 procent.

Etnografiska museet

ETNOGRAFISKA MUSEET			BESÖKSUTVECKLING		BESÖKSUTVECKLING	
ANTAL BESÖK			jan–dec 2006–2011		jan–dec 2010–2011	
FRI ENTRE` jan–dec	jan–dec	jan–dec	Skillnad	Ändring	Skillnad	Ändring
2006	2010	2011	(antal)		(antal)	
215 093	115 339	174 978	-40 115	-19 %	59 639	52 %

Etnografiska museets besöksutfall för 2011 visar en ökning med 59 639 besök jämfört med 2010, vilket är en ökning med 52 procent. Jämfört med frientréåret 2006 har antalet besök minskat med 40 115 besök (19 procent).

Diagram 35. Antal besök på Etnografiska museet per månad 2010 och 2011

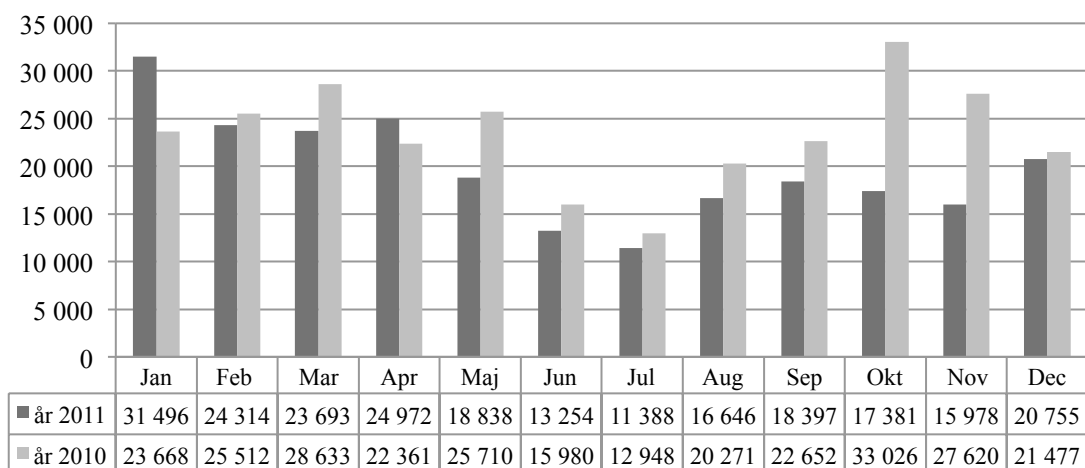
Utställningen Vodou som pågick fram till september 2011 lockade många besökare till museet. Högst antal besök under 2011 noterades under mars månad då 28 625 besök registrerades. Lägst antal besök registrerades under september med 8 569 besök.

Medelhavsmuseet

MEDELHAVSMUSEET			BESÖKSUTVECKLING		BESÖKSUTVECKLING	
ANTAL BESÖK			jan–dec 2006–2011		jan–dec 2010–2011	
FRI ENTRE` jan–dec	jan–dec	jan–dec	Skillnad	Ändring	Skillnad	Ändring
2006	2010	2010	(antal)		(antal)	
258 021	279 858	237 112	-20 909	-8 %	-42 746	-15 %

Medelhavsmuseets besöksutfall för 2011 visar en minskning med 42 746 registrerade besök, vilket motsvarar en minskning med 15 procent, jämfört med 2010.

Diagram 36. Antal besök på Medelhavsmuseet per månad 2010 och 2011



Högst antal besök under 2011 registrerades under januari månad med 31 496 besök.

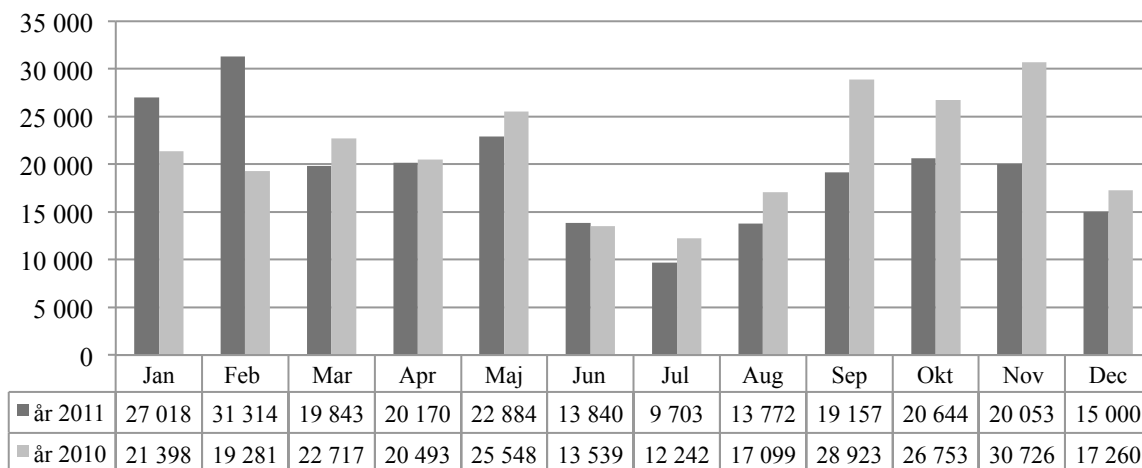
Lägst antal besök under året noterades under juli med 11 388 registrerade besök.

Världskulturmuseet

Världskulturmuseet tillämpar en prismodell där de avgiftsbelagda specialutställningarna finansierar gratis inträde till övriga museet.

VÄRLDSKULTURMUSEET			BESÖKSUTVECKLING		BESÖKSUTVECKLING	
ANTAL BESÖK			jan-dec 2006-2011		jan-dec 2010-2011	
FRI ENTRE` jan-dec	jan-dec	jan-dec	Skillnad	Ändring	Skillnad	Ändring
2006	2010	2010	(antal)		(antal)	
227 248	255 979	233 398	6 150	3 %	-22 581	-9 %

Världskulturmuseets besöksutfall för 2011 visar en minskning med 22 581 besök jämfört med 2010. Det motsvarar en minskning med 9 procent. Jämfört med frientréåret har antalet besök ökat med 6 150, vilket motsvarar 3 procent.

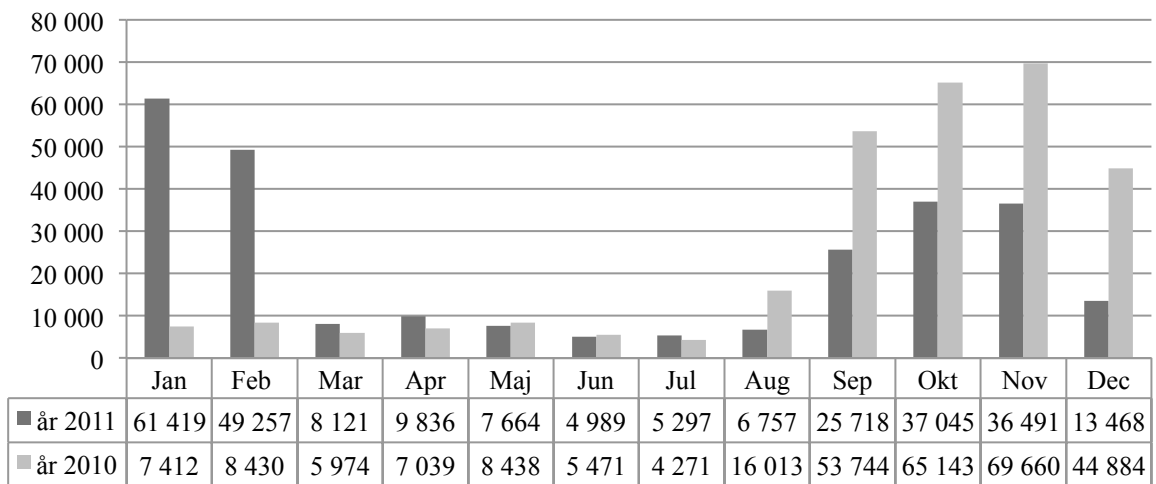
Diagram 37. Antal besök på Världskulturmuseet per månad 2010 och 2011

Högst antal besök under 2011 noterades under februari då 31 314 besök registrerades. Lägst antal besök (9 703) noterades under juli.

Östasiatiska museet

ÖSTASIATISKA MUSEET			BESÖKSUTVECKLING		BESÖKSUTVECKLING	
ANTAL BESÖK			jan-dec 2006-2011		jan-dec 2010-2011	
FRI ENTRE´	jan-dec	jan-dec	Skillnad	Ändring	Skillnad	Ändring
jan-dec	2006	2011	(antal)		(antal)	
	112 426	296 479	153 636	137 %	-30 417	-10 %

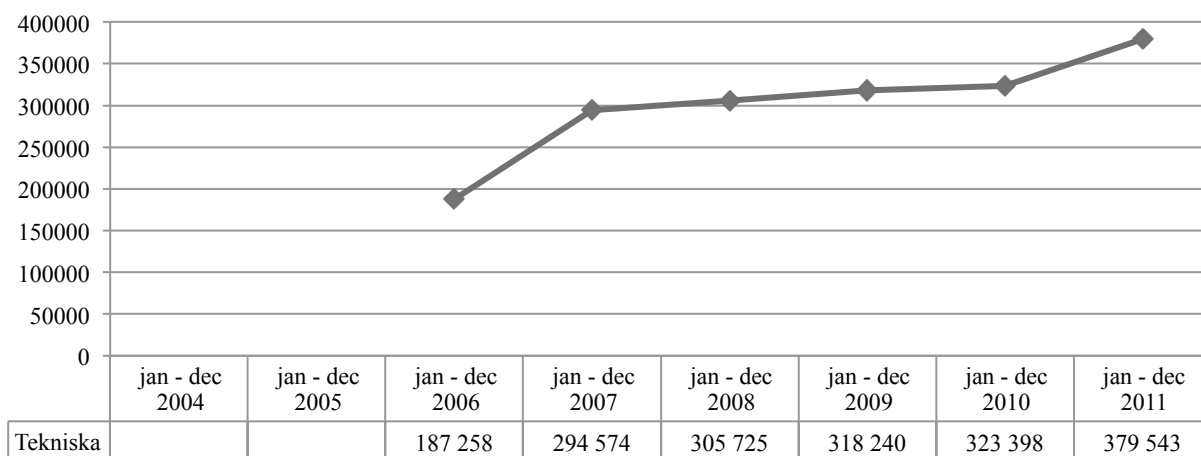
Östasiatiska museet har haft 266 062 besök under 2011. Det är 30 417 färre besök än 2010. Besökstalen är höga för båda åren, vilket beror på de publikdragande utställningarna Kinas terrakottaarmé som avslutades vintern 2011 och Inkas guldskeer som visades från september i Bergrummet på Skeppsholmen i Stockholm. Entrébiljetten till Kinas terrakottaarmé gällde också till Östasiatiska museet. 90 procent av besökarna till Kinas terrakottaarmé besökte också museet.

Diagram 38. Antal besök på Östasiatiska museet per månad 2010 och 2011

Högst antal besök 2011 noterades i januari då 61 419 besök registrerades. Lägst antal besök under året noterades i juni med 4 989 registrerade besök. Jämfört med förtretåret 2006 har antalet besök ökat med 137 procent (153 636 besök).

Tekniska museet

Diagram 39. Antal besök på Tekniska museet 2006–2011

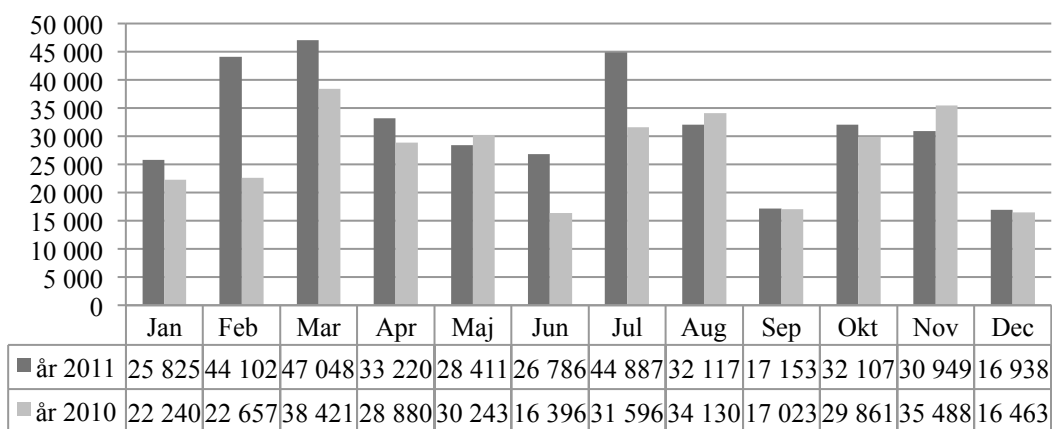


Tekniska museet omfattades inte av frientréreformerna. Den stora ökningen i antalet besök från 2007 beror på att Cino4 med 3-D film med specialeffekter öppnades.

TEKNISKA MUSEET			BESÖKSUTVECKLING		BESÖKSUTVECKLING	
ANTAL BESÖK			jan-dec 2006–2011		jan-dec 2010–2011	
FRI ENTRÉ`	jan-dec	jan-dec	Skillnad	Ändring	Skillnad	Ändring
jan-dec	2006	2011	(antal)		(antal)	
	187 258	379 543	192 285	103 %	56 145	17 %

Tekniska museets besöksutfall för 2011 visar en ökning med 56 154 jämfört med 2010. Det motsvarar en ökning med 17 procent.

Diagram 40. Antal besök på Tekniska museet per månad 2010 och 2011



Högst antal besök 2011 noterades under juli med 44 887 besök. Lägst antal besök registrerades i december då 16 938 besök noterades.

ANTAL BESÖK AV BARN OCH UNGA UNDER 19 ÅR

Tabell 2. Antal besök av barn och unga upp till 19 år per museum jan–dec 2009, 2010 och 2011. Besöksutvecklingen per museum 2010–2011 (skillnad i antal besök och förändring i procent).

MUSEUM	JAN-DEC 2009		JAN-DEC 2010		JAN-DEC 2011		BESÖKSUTVECKLING 2010-2011	
	Antal besök upp till 19 år	Andel besök upp till 19 år	Antal besök upp till 19 år	Andel besök upp till 19 år	Antal besök upp till 19 år	Andel besök upp till 19 år	Skillnad antal besök upp till 19 år	Förändring andel besök upp till 19 år
Arkitekturmuseet	13 332	18%	16 366	16%	24 182	18%	7 816	48%
Armémuseum	29 170	30%	22 028	29%	27 950	35%	5 922	27%
Flygvapen museum ^a	-	-	30 979	26%	42 222	30%	11 243	36%
Hallwylska museet	8 923	8%	5 852	7%	6 932	6%	1 080	18%
Historiska museet	39 281	31%	32 455	26%	36 752	30%	4 297	13%
Kungliga Myntkabinettet	8 395	16%	8 048	13%	6 629	10%	-1 419	-18%
Livrustkammaren	45 058	20%	47 355	17%	43 472	17%	-3 883	-8%
Moderna museet	49 636	9%	41 930	9%	44 324	8%	2 394	6%
Moderna museet Malmö ^b	-	-	6 242	7%	4 604	6%	-1 638	-26%
Musik- och teatermuseet	41 219	54%	41 571	51%	38 656	49%	-2 915	-7%
Nationalmuseum	67 471	18%	61 006	17%	61 247	15%	241	0%
Naturhistoriska riksmuseet ^c	302 629	53%	260 581	47%	291 602	55%	31 021	12%
Nordiska museet ^d	25 789	12%	30 114	13%	27 433	13%	-2 681	-9%
Prins Eugens Waldemarsudde	5 231	3%	3 258	2%	6 720	3%	3 462	106%
Sjöhistoriska	54 558	26%	36 244	26%	19 468	15%	-16 776	-46%
Skoklosters slott	4 059	9%	4 635	12%	4 937	11%	302	7%
Vasamuseet	180 036	16%	173 869	15%	187 664	15%	13 795	8%
Skansen	417 340	30%	375 051	29%	415 737	30%	40 686	11%
Tekniska museet	168 150	53%	174 520	54%	183 881	48%	9 361	5%
Totalt	1 460 277	25%	1 372 104	24%	1 474 412	24%	102 308	7%

^a Flygvapenmuseum var stängt för ombyggnad mars 2009-juni 2010

^b Moderna museet Malm öppnade december 2009

^c Utställningar och Cosmonova

^d Besök på museets filialer/gårdar ingår inte i sammanställningen

Flera av museerna har svårigheter att rapportera antal besök uppdelat på besök till och med 18 år respektive 19 år och äldre, främst beroende på att de har fri entré för barn och unga i den åldersgruppen. Rutinerna för att mäta antalet besök under 19 år varierar mellan museerna. En del museer använder schablonberäkningar för att ta fram besöksstatistik avseende barn och unga upp till 19 år. Siffrorna i ovanstående tabell är

således inte jämförbara museerna emellan. 19 av de 25 museerna som ingår i rapporten har redovisat antal besök fördelat på ålderskategorier.

De 19 statliga museer som rapporterat antal besök upp till 19 år mottog 1 474 412 barn och unga upp till 19 år under 2011. Högst andel barn och unga under 19 år under 2011 hade Naturhistoriska riksmuseet med 55 procent och Musik- och teatermuseum med 49 procent. Lägst andel besök under 19 år redovisade Prins Eugens Waldemarsudde (3 procent).

Sex av de 19 museerna som redovisat antal besök av barn och unga under 19 år hade färre antal besök av denna åldersgrupp jämfört med 2010.

PUBLIKUNDERSÖKNINGAR

Museernas egna, ordinarie publikundersökningar

Majoriteten av museerna genomför årligen egna publikundersökningar. Den samordnade publikundersökningen som Kulturrådet har tagit fram har inte kunnat ersätta museernas publikundersökningar eftersom Kulturrådets frågeformulär endast har innehållit frågor om ålder, kön och geografisk hemvist.

Enkäterna som museerna själva använder är vanligtvis betydligt mer omfattande. Vanligast är att publikundersökningen genomförs tre gånger per år och att de sammanställda resultaten presenteras i respektive museums årsredovisning.

Kulturrådets samordnade publikundersökning

Från och med 2009 har Kulturrådet haft i uppdrag att redovisa uppgifter om antal besökare med fördelning på ålder, kön och geografisk hemvist utöver redovisningen av antal besök per månad samt aggregerat för hela året uppdelat på antal besök under 19 år respektive 19 år och äldre. Kulturrådet ska ge anvisningar och bistå berörda myndigheter och institutioner för insamlingen. Som ett led i detta arbete har Kulturrådet utvecklat en kort enkät samt anvisningar till denna.

Genomförande av publikundersökningen 2011

Enkätundersökningarna genomfördes under två mätperioder. Den första mätperioden ägde rum under vecka 18 (2–8 maj) och vecka 19 (9–15 maj). Den andra mätperioden pågick under vecka 31 (1–7 augusti) och vecka 32 (8–14 augusti) 2011.

Resultat

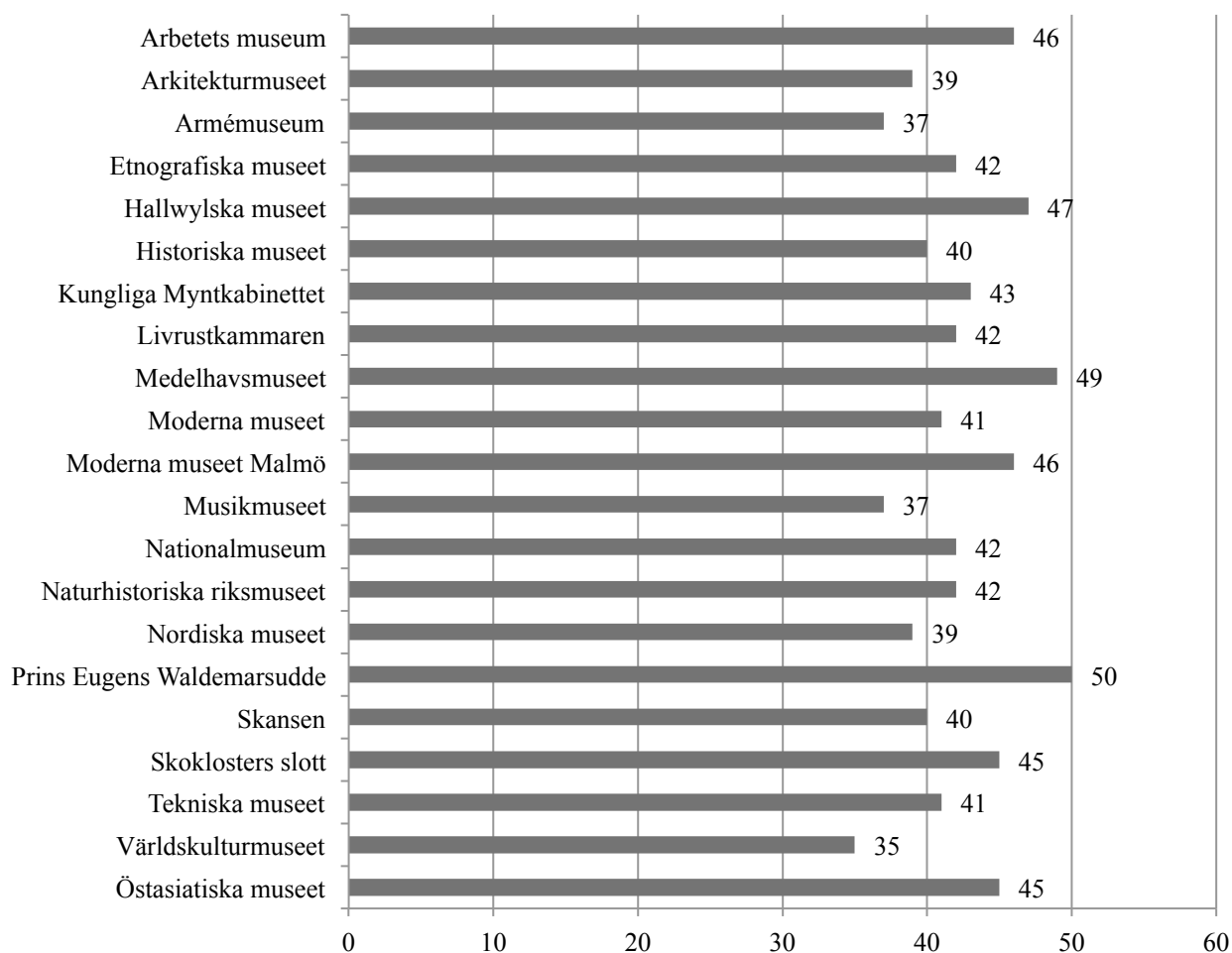
22 av de 25 museerna som ingår i rapporten har genomfört den standardiserade publikundersökningen. Två av museerna har genomfört den standardiserade undersökningen under den ena av de två perioderna⁴. Sammanlagt har 8 203 enkäter besvarats.

Ålder

I publikundersökningen ingår barn, unga och vuxna. Den genomsnittliga medelåldern för besökare som har ingått i undersökningen är 40 år. Enligt undersökningen har besökare till Prins Eugens Waldemarsudde haft den högsta medelåldern (50 år) under 2011. Yngre besökare lockades till Armémuseum, Musik- och teatermuseum och Världskulturmuseet.

Medelåldern för kvinnliga besökare är 40 år och för manliga besökare 41 år enligt undersökningen. Utländska besökare är något yngre än besökare från Sverige. Medelåldern för besökare från Sverige är 43 år, medan motsvarande medelvärde för utländska besökare är 38 år.

⁴ Kungliga Myntkabinettet och Tekniska museet har redovisat resultat från en mätperiod. Sjöhistoriska museet har redovisat ålderskategorier.

Diagram 41. Besökarnas medelålder 2011 under publikundersökningens mätperioder, per museum.

I diagrammet ovan redovisas resultatet endast för 21 museer. Sjöhistoriska museet har inte redovisat besökarnas ålder i den enkät som utgör underlag för publikundersökningen.

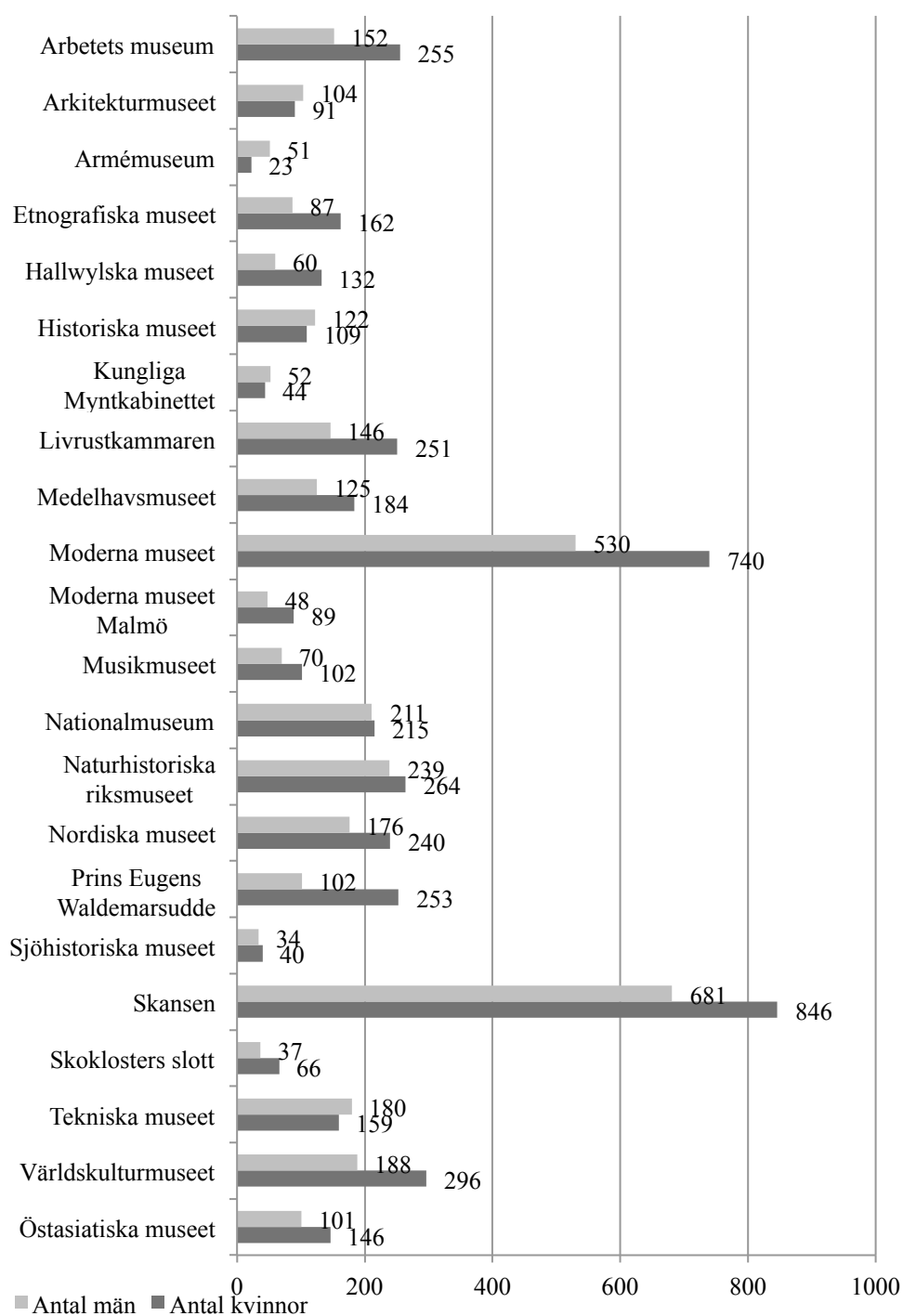
Kön

Av de 8 203 personer som har deltagit i publikundersökningen 2011 var 57 procent kvinnor och 43 procent män. Högst andel kvinnliga besökare noterades vid Prins Eugens Waldemarsudde där kvinnor utgjorde 71 procent av besökarna som har ingått i publikundersökningen. Ytterligare sex museer har under 2011 haft mer än 60 procent kvinnliga besökare enligt publikundersökningen. Dessa var Arbetets museum (63 procent), Etnografiska museet (65 procent), Hallwylska museet (69 procent), Livrustkammaren (63 procent), Skoklosters slott (64 procent) och Världskulturmuseet (61 procent).

Armémuseum har haft högst andel manliga besökare (69 procent) under 2011 enligt undersökningen. Därutöver har endast fyra av de 22 museerna som genomfört den samordnade publikundersökningen haft mer än hälften manliga besökare under 2011. Dessa museer var Kungliga Myntkabinettet (54 procent) samt Arkitekturmuseet, Historiska museet, Arkitekturmuseet, och Tekniska museet, alla med 53 procent.

Enligt undersökningen har Nationalmuseum jämn könsfördelning mellan besökarna under 2011.

Diagram 42. Antal besök år 2011 fördelat per kön under publikundersökningens mätperioder, per museum.

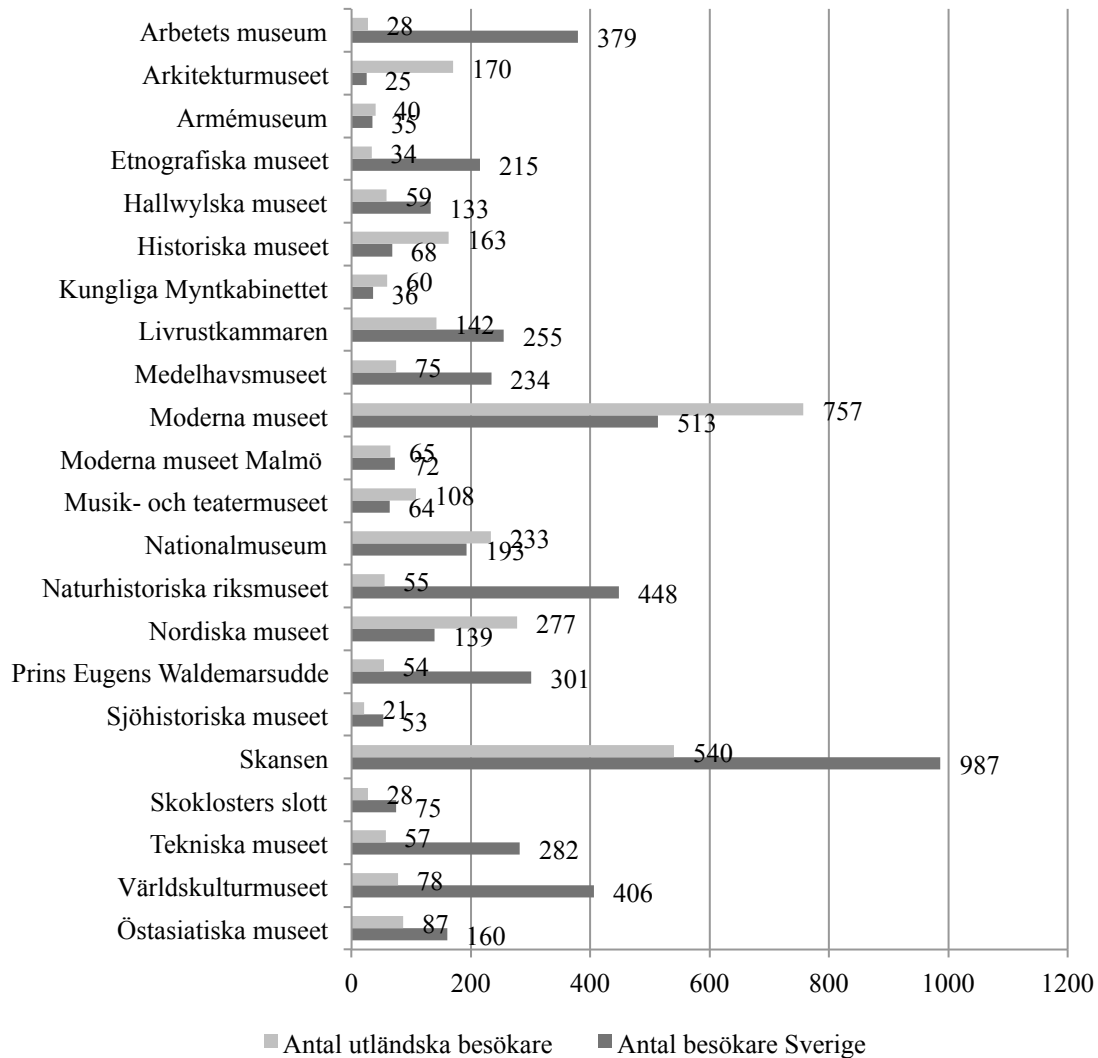


Geografisk hemvist

Av de 8 109 personerna som har deltagit i publikundersökningen bor 57 procent i något av storstadslänen Skåne, Stockholm eller Västra Götaland. Fyra museer har haft mindre än hälften av sina besökare från storstadslänen. Arbetets museum i Norrköping har enligt undersökningen haft lägst andel (11 procent) besökare från storstadslänen. Moderna museet i Stockholm hade högst andel besökare från storstadslänen (76

procent), tätt följt av Etnografiska museet och Musik- och teatermuseet där andelen besökare från storstadslänen var 75 procent.

Diagram 43. Antal besökare från Sverige och antal utländska besökare år 2011 under publikundersökningens mätperioder, per museum.



Under 2011 har de 22 statliga museer som har genomfört den standardiserade publikundersökning haft i genomsnitt 38 procent utländska besökare. Av dessa har 81 procent kommit från ett annat europeiskt land. Besökare från Nordamerika stod för 10 procent av besöken från utlandet medan besökare från Asien utgjorde 5 procent av de utländska besöken.

Enligt undersökningen har Arkitekturmuseet haft den högsta andelen utländska besökare där 87 procent av samtliga besök gjordes av personer från utlandet. Därefter följer Historiska museet med 71 procent. Förutom Arkitekturmuseet och Historiska museet har följande fem museer haft mer än hälften utländska besökare: Nordiska

museet (67 procent), Moderna museet (60 procent), Kungliga Myntkabinettet och Musik- och teatermuseum (båda 63 procent) och Nationalmuseum (55 procent), Lägst andel utländska besökare noterade Arbetets museum med 7 procent.

ENTRÉAVGIFTER

Merparten av museerna har fri entré för besökare under 19 år. Biljettpriser för vuxna besökare har under 2011 varierat mellan 50 kronor och 120 kronor vid de statliga museerna. Fyra av museerna har erbjudit fri entré för vuxna besökare under 2011.

Tabell 3. Entréavgift för vuxna 2009–2011, per museum.

MUSEUM	2009	2010	2011
Arbetets museum	Fri entré	Fri entré	Fri entré
Arkitekturmuseet	50 kr	Fri entré	60 kr
Armémuseum	50 kr	80 kr	80 kr
Etnografiska museet	60 kr	Fri entré	Fri entré
Flygvapenmuseum	40 kr	50 kr	60 kr
Hallwylska museet	75 kr	90 kr	70 kr
Historiska museet	60 kr	70 kr	70 kr
Kungl. Myntkabinettet	50 kr	60 kr	70 kr
Livrustkammaren	60 kr	75 kr	75 kr
Marinmuseum	75 kr	90 kr	90 kr ^a
Medelhavsmuseet	60 kr	60 kr	80 kr
Moderna museet	80 kr	100 kr	100 kr
Moderna museet Malmö	-	-	50 kr
Musik- och Teatermuseum	50 kr	50 kr	50 kr
Nationalmuseum	100 kr	100 kr	100 kr
Naturhistoriska riksmuseet	80 kr	80 kr	80 kr
Nordiska museet	70 kr	80 kr	90 kr
Prins Eugens Waldemarsudde	90 kr	100 kr	100 kr
Sjöhistoriska museet	50 kr	50 kr	50 kr
Skansen	70–150 kr	70–120 kr	70–120 kr
Skoklosters slott	75 kr	70 kr	70 kr
Tekniska museet	70 kr		40–120 kr
Vasamuseet	95 kr	110 kr	110 kr
Världskulturmuseet	Fri entré	Fri entré	Fri entré
Östasiatiska museet	60 kr	60 kr	60 kr

^a Marinmuseum har fri entré för alla oktober 2011- april 2012

Vid sex av de 25 museerna har entréavgiften för vuxna besökare ökat mellan 2010 och 2011. Prishöjningarna varierar mellan 10 och 15 kronor. Majoriteten av museerna erbjuder reducerade priser till vissa grupper av besökare såsom pensionärer och studerande.

Barn och ungdomar upp till 19 år är inte den enda gruppen som har möjligheten att besöka ett museum gratis. Fri entré erbjuds i vissa fall även till andra besöksgrupper, till exempel innehavare av ICOM-kort eller presskort, medlemmar i vänföreningar med flera. Några museer erbjuder fri entré för samtliga besökare vissa veckodagar. Flera museer ger även fri entré till lärarledda grupper från SFI-utbildningar.

BILAGOR

Tabell 1a. Totalt antal besök per museum och månad 2011

Totalt antal besök per museum och månad 2011, aggregerat antal besök, förändring motsvarande månad föregående år (%) samt förändring aggregerat föregående år (%).

Tabell 1 b. Totalt antal besök upp till 19 år per museum och månad

Totalt antal besök upp till 19 år per museum och månad 2011, aggregerat antal besök, förändring motsvarande månad föregående år (%) samt förändring aggregerat föregående år (%).

KULTURRÅDET

2011

BILAGA 1

Tabell 1a. Totalt antal besök per museum och månad 2011, aggregerat antal besök, förändring motsvarande månad föregående år (%) samt förändring aggregerat föregående år (%).

MUSEUM		JAN	FEB	MAR	APR	MAJ	JUN	JULI	AUG	SEP	OKT	NOV	DEC
Arbets- museum ^a	Antal besök	12 532	18 539	18 341	13 822	21 384	14 953	21 903	19 402	29 355	19 372	20 799	20 675
	Aggregerat, antal besök	12 532	31 071	49 412	63 234	84 618	99 571	121 474	140 876	170 231	189 603	210 402	231 077
	Förändring motsv månad föregående år	-1%	28%	1%	-17%	16%	11%	57%	7%	-14%	10%	2%	2%
	Förändring aggregerat föregående år	-1%	15%	9%	2%	5%	6%	13%	12%	6%	7%	6%	6%
Arkitektur- museet ^b	Antal besök	10 483	18 936	14 085	6 051	5 525	7 166	10 072	12 883	8 903	9 996	10 368	22 452
	Aggregerat, antal besök	10 483	29 419	43 504	49 555	55 080	62 246	72 318	85 201	94 104	104 100	114 468	136 920
	Förändring motsv månad föregående år	93%	134%	88%	-27%	-23%	24%	28%	14%	18%	11%	55%	23%
	Förändring aggregerat föregående år	93%	117%	107%	69%	51%	47%	44%	39%	36%	33%	35%	33%
Armé-museum	Antal besök	5 704	5 668	8 106	4 553	5 556	4 281	6 981	6 222	4 267	6 669	7 509	14 098
	Aggregerat, antal besök	5 704	11 372	19 478	24 031	29 587	33 868	40 849	47 071	51 338	58 007	65 516	79 614
	Förändring motsv månad föregående år	36%	14%	24%	-31%	-19%	-36%	7%	5%	-13%	14%	28%	17%
	Förändring aggregerat föregående år	36%	24%	24%	7%	1%	-6%	-4%	-3%	-4%	-2%	1%	3%
Etnografiska museet ^c	Antal besök	10 220	21 490	28 625	17 758	13 116	12 647	16 229	17 479	8 569	8 977	9 138	10 730
	Aggregerat, antal besök	10 220	31 710	60 335	78 093	91 209	103 856	120 085	137 564	146 133	155 110	164 248	174 978
	Förändring motsv månad föregående år	16%	161%	148%	77%	18%	127%	136%	40%	-10%	-15%	-32%	51%
	Förändring aggregerat föregående år	16%	87%	111%	102%	83%	88%	93%	84%	74%	64%	52%	52%
Flygvapen- museum ^d	Antal besök	6 518	11 407	9 604	10 229	11 196	12 581	30 865	16 889	8 087	8 953	10 402	5 426
	Aggregerat, antal besök	6 518	17 925	27 529	37 758	48 954	61 535	92 400	109 289	117 376	126 329	136 731	142 157
	Förändring motsv månad föregående år	stängt	stängt	stängt	stängt	stängt	-58%	11%	-24%	-18%	-20%	-19%	7%
	Förändring aggregerat föregående år	106%	60%	37%	31%	25%	20%	20%
Hallwylska museet	Antal besök	6 868	5 686	5 322	4 693	9 014	8 054	15 534	13 016	11 089	12 510	9 066	7 998
	Aggregerat, antal besök	6 868	12 554	17 876	22 569	31 583	39 637	55 171	68 187	79 276	91 786	100 852	108 850
	Förändring motsv månad föregående år	26%	-2%	-2%	-37%	11%	19%	28%	41%	72%	65%	35%	50%
	Förändring aggregerat föregående år	26%	11%	7%	-6%	-2%	2%	8%	13%	19%	23%	24%	26%
Historiska museet	Antal besök	7 027	7 859	9 048	10 906	11 296	9 059	14 818	18 491	6 926	8 696	9 424	7 667
	Aggregerat, antal besök	7 027	14 886	23 934	34 840	46 136	55 195	70 013	88 504	95 430	104 126	113 550	121 217
	Förändring motsv månad föregående år	5%	4%	0%	27%	-2%	-24%	9%	-10%	-24%	-17%	15%	21%
	Förändring aggregerat föregående år	5%	4%	3%	9%	6%	0%	2%	-1%	-3%	-5%	-3%	-2%
Kungliga Mynt- kabinettet	Antal besök	3 886	4 643	4 973	7 883	6 310	5 051	5 506	5 321	5 330	5 972	5 866	6 259
	Aggregerat, antal besök	3 886	8 529	13 502	21 385	27 695	32 746	38 252	43 573	48 903	54 875	60 741	67 000
	Förändring motsv månad föregående år	54%	33%	11%	122%	64%	-16%	27%	-30%	-3%	-18%	-24%	1%
	Förändring aggregerat föregående år	54%	42%	29%	52%	55%	37%	36%	21%	18%	13%	8%	7%
Livrust- kammaren ^e	Antal besök	7 515	7 715	9 812	12 352	20 466	26 178	49 049	39 970	21 363	23 245	21 225	12 787
	Aggregerat, antal besök	7 515	15 230	25 042	37 394	57 860	84 038	133 087	173 057	194 420	217 665	238 890	251 677
	Förändring motsv månad föregående år	-39%	-44%	-44%	-16%	-20%	-28%	1%	8%	24%	26%	27%	-25%

MUSEUM		JAN	FEB	MAR	APR	MAJ	JUN	JULI	AUG	SEP	OKT	NOV	DEC
	Förändring aggregerat föregående år	-39%	-42%	-43%	-36%	-31%	-30%	-21%	-16%	-13%	-10%	-8%	-9%
Marin-museum	Antal besök	5 732	10 420	8 842	11 273	15 703	18 720	50 662	36 961	10 937	13 678	14 881	10 172
	Aggregerat, antal besök	5 732	16 152	24 994	36 267	51 970	70 690	121 352	158 313	169 250	182 928	197 809	207 981
	Förändring motsv månad föregående år	14%	10%	1%	-9%	5%	-14%	8%	6%	-5%	38%	19%	45%
	Förändring aggregerat föregående år	14%	11%	7%	2%	3%	-2%	2%	3%	2%	4%	5%	7%
Medelhavs-museet ^f	Antal besök	31 496	24 314	23 693	24 972	18 838	13 254	11 388	16 646	18 397	17 381	15 978	20 755
	Aggregerat, antal besök	31 496	55 810	79 503	104 475	123 313	136 567	147 955	164 601	182 998	200 379	216 357	237 112
	Förändring motsv månad föregående år	33%	-5%	-17%	12%	-27%	-17%	-12%	-18%	-19%	-47%	-42%	-3%
	Förändring aggregerat föregående år	33%	13%	2%	4%	-2%	-4%	-4%	-6%	-7%	-13%	-16%	-15%
Moderna Museet	Antal besök	28 233	23 305	26 779	33 666	43 983	42 268	43 078	51 441	42 515	74 276	77 599	58 240
	Aggregerat, antal besök	28 233	51 538	78 317	111 983	155 966	198 234	241 312	292 753	335 268	409 544	487 143	545 383
	Förändring motsv månad föregående år	-59%	-38%	-32%	-8%	11%	21%	20%	7%	-6%	62%	122%	184%
	Förändring aggregerat föregående år	-59%	-51%	-46%	-38%	-30%	-23%	-17%	-14%	-13%	-5%	5%	12%
Moderna Museet Malmö ^g	Antal besök	5 412	4 189	4 160	5 007	4 483	3 188	7 425	7 709	7 669	9 554	9 095	6 154
	Aggregerat, antal besök	5 412	9 601	13 761	18 768	23 251	26 439	33 864	41 573	49 242	58 796	67 891	74 045
	Förändring motsv månad föregående år	-77%	-57%	-42%	-31%	-20%	-18%	94%	95%	56%	32%	53%	19%
	Förändring aggregerat föregående år	-77%	-71%	-66%	-61%	-56%	-54%	-44%	-36%	-30%	-24%	-18%	-16%
Musik- och Teater-museet	Antal besök	4 432	6 024	7 252	6 651	7 903	5 368	7 986	8 685	5 302	6 542	8 595	3 435
	Aggregerat, antal besök	4 432	10 456	17 708	24 359	32 262	37 630	45 616	54 301	59 603	66 145	74 740	78 175
	Förändring motsv månad föregående år	24%	-15%	7%	-24%	24%	0%	9%	-2%	-3%	-20%	-4%	-15%
	Förändring aggregerat föregående år	24%	-2%	1%	-7%	-1%	-1%	1%	0%	0%	-2%	-3%	-3%
National-museum	Antal besök	27 285	22 115	27 247	41 950	31 888	27 895	39 684	41 615	25 945	43 935	40 116	32 189
	Aggregerat, antal besök	27 285	49 400	76 647	118 597	150 485	178 380	218 064	259 679	285 624	329 559	369 675	401 864
	Förändring motsv månad föregående år	-12%	-4%	-15%	30%	13%	27%	22%	8%	-12%	18%	44%	46%
	Förändring aggregerat föregående år	-12%	-9%	-11%	0%	3%	6%	8%	8%	6%	8%	11%	13%
Natur-historiska riksmuseet ^h	Antal besök	48 774	48 481	51 113	38 780	48 097	33 986	62 789	41 608	26 118	42 665	49 323	37 372
	Aggregerat, antal besök	48 774	97 255	148 368	187 148	235 245	269 231	332 020	373 628	399 746	442 411	491 734	529 106
	Förändring motsv månad föregående år	12%	12%	-11%	-15%	1%	8%	9%	-22%	-6%	-5%	-12%	6%
	Förändring aggregerat föregående år	12%	12%	3%	-1%	-1%	0%	2%	-2%	-2%	-2%	-3%	-3%
Nordiska museet	Antal besök	15 995	14 384	17 925	14 483	12 402	14 785	23 050	24 951	14 566	29 674	13 192	13 683
	Aggregerat, antal besök	15 995	30 379	48 304	62 787	75 189	89 974	113 024	137 975	152 541	182 215	195 407	209 090
	Förändring motsv månad föregående år	8%	-1%	-27%	-21%	-27%	4%	18%	-10%	-16%	-2%	-28%	3%
	Förändring aggregerat föregående år	8%	4%	-10%	-13%	-16%	-13%	-8%	-8%	-9%	-8%	-10%	-9%
Prins Eugens Waldemars-udde ⁱ	Antal besök	38 356	6 839	12 333	8 750	27 286	17 578	22 076	21 478	25 472	12 816	9 703	6 461
	Aggregerat, antal besök	38 356	45 195	57 528	66 278	93 564	111 142	133 218	154 696	180 168	192 984	202 687	209 148
	Förändring motsv månad föregående år	215%	4%	30%	11%	287%	149%	158%	104%	231%	-32%	-68%	-63%
	Förändring aggregerat föregående år	215%	141%	104%	83%	117%	121%	127%	123%	134%	101%	60%	45%
Sjöhistoriska museet	Antal besök	4 629	4 181	5 999	5 756	10 350	16 332	34 287	27 369	8 250	5 040	4 916	3 118
	Aggregerat, antal besök	4 629	8 810	14 809	20 565	30 915	47 247	81 534	108 903	117 153	122 193	127 109	130 227
	Förändring motsv månad föregående år	-19%	33%	-26%	17%	-6%	-19%	-14%	3%	-6%	47%	-10%	2%

MUSEUM		JAN	FEB	MAR	APR	MAJ	JUN	JULI	AUG	SEP	OKT	NOV	DEC
	Förändring aggregerat föregående år	-19%	0%	-13%	-6%	-6%	-11%	-12%	-9%	-9%	-7%	-7%	-7%
Skansen ⁱ	Antal besök	24 390	21 355	42 895	117 973	137 834	228 556	294 613	207 947	105 099	75 829	52 672	88 795
	Aggregerat, antal besök	24 390	45 745	88 640	206 613	344 447	573 003	867 616	1 075 563	1 180 662	1 256 491	1 309 163	1 397 958
	Förändring motsv månad föregående år	17%	17%	-7%	33%	-9%	19%	19%	-4%	8%	34%	5%	-9%
	Förändring aggregerat föregående år	17%	17%	4%	19%	6%	11%	13%	9%	9%	10%	10%	9%
Skoklosters slott	Antal besök	104	198	137	1 668	5 055	7 374	13 802	9 012	3 891	1 032	2 796	171
	Aggregerat, antal besök	104	302	439	2 107	7 162	14 536	28 338	37 350	41 241	42 273	45 069	45 240
	Förändring motsv månad föregående år	-33%	219%	-1%	82%	24%	17%	16%	-6%	61%	89%	12%	128%
	Förändring aggregerat föregående år	-33%	39%	23%	66%	34%	25%	20%	13%	16%	17%	17%	17%
Tekniska museet ^f	Antal besök	25 825	44 102	47 048	33 220	28 411	26 786	44 887	32 117	17 153	32 107	30 949	16 938
	Aggregerat, antal besök	25 825	69 927	116 975	150 195	178 606	205 392	250 279	282 396	299 549	331 656	362 605	379 543
	Förändring motsv månad föregående år	16%	95%	22%	15%	-6%	63%	42%	-6%	1%	8%	-13%	3%
	Förändring aggregerat föregående år	16%	56%	40%	34%	25%	29%	31%	26%	24%	22%	18%	17%
Vasamuseet ^f	Antal besök	48 012	34 675	47 539	68 600	120 233	185 168	236 295	222 667	96 318	77 036	47 966	43 605
	Aggregerat, antal besök	48 012	82 687	130 226	198 826	319 059	504 227	740 522	963 189	1 059 507	1 136 543	1 184 509	1 228 114
	Förändring motsv månad föregående år	7%	-6%	-2%	29%	11%	24%	6%	6%	-2%	12%	-1%	12%
	Förändring aggregerat föregående år	7%	1%	0%	8%	9%	14%	11%	10%	9%	9%	9%	9%
Världskultur-museet	Antal besök	27 018	31 314	19 843	20 170	22 884	13 840	9 703	13 772	19 157	20 644	20 053	15 000
	Aggregerat, antal besök	27 018	58 332	78 175	98 345	121 229	135 069	144 772	158 544	177 701	198 345	218 398	233 398
	Förändring motsv månad föregående år	26%	62%	-13%	-2%	-10%	2%	-21%	-19%	-34%	-23%	-35%	-13%
	Förändring aggregerat föregående år	26%	43%	23%	17%	11%	10%	7%	4%	-2%	-5%	-9%	-9%
Östasiatiska museet ^j	Antal besök	61 419	49 257	8 121	9 836	7 664	4 989	5 297	6 757	25 718	37 045	36 491	13 468
	Aggregerat, antal besök	61 419	110 676	118 797	128 633	136 297	141 286	146 583	153 340	179 058	216 103	252 594	266 062
	Förändring motsv månad föregående år	729%	484%	36%	40%	-9%	-9%	24%	-58%	-52%	-43%	-48%	-70%
	Förändring aggregerat föregående år	729%	599%	445%	346%	265%	230%	212%	143%	53%	19%	0%	-10%
TOTALT	Antal besök	467 865	447 096	458 842	531 002	646 877	760 057	1 077 979	920 408	556 396	603 644	538 122	477 648
	Aggregerat, antal besök	467 865	914 961	1 373 803	1 904 805	2 551 682	3 311 739	4 389 718	5 310 126	5 866 522	6 470 166	7 008 288	7 485 936
^a Arbetets museum har haft fri entré sedan 1991.									^g Moderna Museet Malmö öppnade i december 2009.				
^b Arkitekturmuseets utställningar har under september 2009 varit stängda för besökare på grund av ombyggnation och utställningsflytt									^h Inklusive Cosmonova.				
^c Etnografiska museet har infört fri entré fr.o.m. 27 februari 2010.									ⁱ Museet har inte omfattats av frientréreformen.				
^d Flygvapenmuseum är stängt för obyggnation fr.o.m. 2 mars. Museet återöppnar under sommaren 2010.									^j Inkl Bergrummet				
^e Större delar av Livrustkammaren har varit stängda under perioden 17 sept 2006 - 26 jan 2007.													
^f Medelhavsmuseet var stängt under perioden maj 2005- januari 2006.													

2011

Tabell 1b. Totalt antal besök upp till 19 år per museum och månad 2011, aggregerat antal besök, förändring motsvarande månad föregående år (%) samt förändring aggregerat föregående år (%).

MUSEUM		JAN	FEB	MAR	APR	MAJ	JUN	JULI	AUG	SEP	OKT	NOV	DEC
Arkitektur- museet ^a	Totalt antal besök	10 483	18 936	14 085	6 051	5 525	7 166	10 072	12 883	8 903	9 996	10 368	22 452
	varav besök -19 år	2 055	2 062	1 991	1 282	1 058	821	1 192	1 812	897	1 059	1 118	8 835
	Aggregerat, antal besök -19 år	2 055	4 117	6 108	7 390	8 448	9 269	10 461	12 273	13 170	14 229	15 347	24 182
	Förändring motsv månad föregående år -19 år	63%	58%	104%	-2%	0%	96%	41%	11%	25%	-13%	22%	88%
	Förändring aggregerat föregående år -19 år	63%	61%	73%	52%	43%	46%	46%	39%	38%	33%	32%	48%
Armémuseum	Totalt antal besök	5 704	5 668	8 106	4 553	5 556	4 281	6 981	6 222	4 267	6 669	7 509	14 098
	varav besök -19 år	2 032	2 146	2 717	1 643	1 676	918	4 872	1 816	1 342	2 315	2 674	3 799
	Aggregerat, antal besök -19 år	2 032	4 178	6 895	8 538	10 214	11 132	16 004	17 820	19 162	21 477	24 151	27 950
	Förändring motsv månad föregående år -19 år	56%	-1%	27%	-20%	-32%	-14%	161%	32%	14%	40%	24%	47%
	Förändring aggregerat föregående år -19 år	56%	20%	23%	11%	1%	-1%	22%	23%	23%	24%	24%	27%
Flygvapen- museet ^b	Totalt antal besök	6 518	11 407	9 604	10 229	11 196	12 581	30 865	16 889	8 087	8 953	10 402	5 426
	varav besök -19 år	1 849	4 386	2 655	2 424	2 546	3 677	10 390	4 956	1 430	2 330	3 882	1 697
	Aggregerat, antal besök -19 år	-	-	-	-	-	17 537	27 927	32 883	34 313	36 643	40 525	42 222
	Förändring motsv månad föregående år -19 år	-	-	-	-	-	-43%	23%	-26%	-21%	0%	-6%	67%
	Förändring aggregerat föregående år -19 år	-	-	-	-	-	170%	87%	52%	46%	42%	35%	36%
Hallwylska museet	Totalt antal besök	6 868	5 686	5 322	4 693	9 014	8 054	15 534	13 016	11 089	12 510	9 066	7 998
	varav besök -19 år	518	419	423	396	426	301	809	454	524	907	1 197	558
	Aggregerat, antal besök -19 år	518	937	1 360	1 756	2 182	2 483	3 292	3 746	4 270	5 177	6 374	6 932
	Förändring motsv månad föregående år -19 år	44%	4%	-9%	-13%	-31%	34%	69%	-7%	153%	80%	21%	-16%
	Förändring aggregerat föregående år -19 år	44%	23%	11%	5%	-5%	-1%	10%	7%	16%	23%	23%	18%
Historiska museet	Totalt antal besök	7 027	7 859	9 048	10 906	11 296	9 059	14 818	18 491	6 926	8 696	9 424	7 667
	varav besök -19 år	2 105	3 118	3 147	3 579	5 090	2 013	3 828	3 747	1 358	2 945	3 514	2 308
	Aggregerat, antal besök -19 år	2 105	5 223	8 370	11 949	17 039	19 052	22 880	26 627	27 985	30 930	34 444	36 752
	Förändring motsv månad föregående år -19 år	22%	12%	-5%	108%	21%	-24%	23%	19%	-22%	12%	2%	16%
	Förändring aggregerat föregående år -19 år	22%	16%	7%	25%	24%	16%	17%	17%	15%	14%	13%	13%
Kungliga Mynt- kabinettet	Totalt antal besök	3 886	4 643	4 973	7 883	6 310	5 051	5 506	5 321	5 330	5 972	5 866	6 259
	varav besök -19 år	437	635	761	642	633	474	468	460	513	669	548	389
	Aggregerat, antal besök -19 år	437	1 072	1 833	2 475	3 108	3 582	4 050	4 510	5 023	5 692	6 240	6 629
	Förändring motsv månad föregående år -19 år	-8%	14%	-10%	-30%	13%	-4%	26%	-63%	76%	-6%	-52%	-8%
	Förändring aggregerat föregående år -19 år	-8%	4%	-2%	-11%	-7%	-7%	-4%	-18%	-13%	-12%	-18%	-18%
Livrust- kammaren	Totalt antal besök	7 515	7 715	9 812	12 352	20 466	26 178	49 049	39 970	21 363	23 245	21 225	12 787
	varav besök -19 år	2 063	2 154	2 918	3 324	6 019	4 218	6 774	3 891	2 862	3 137	4 043	2 069
	Aggregerat, antal besök -19 år	2 063	4 217	7 135	10 459	16 478	20 696	27 470	31 361	34 223	37 360	41 403	43 472
	Förändring motsv månad föregående år -19 år	7%	0%	-39%	-13%	11%	-13%	-17%	-29%	15%	5%	25%	-30%

	Förändring aggregerat föregående år -19 år	7%	3%	-19%	-17%	-9%	-10%	-12%	-14%	-12%	-11%	-8%	-10%
Moderna Museet	Totalt antal besök	28 233	23 305	26 779	33 666	43 983	42 268	43 078	51 441	42 515	74 276	77 599	58 240
	varav besök -19 år	2 422	2 945	3 562	2 967	3 410	1 972	2 617	3 401	2 047	4 640	8 116	6 225
	Aggregerat, antal besök -19 år	2 422	5 367	8 929	11 896	15 306	17 278	19 895	23 296	25 343	29 983	38 099	44 324
	Förändring motsv månad föregående år -19 år	-67%	15%	12%	-17%	-2%	1%	-4%	-19%	-18%	7%	164%	109%
	Förändring aggregerat föregående år -19 år	-67%	-46%	-32%	-29%	-24%	-22%	-20%	-20%	-20%	-16%	-2%	6%
Moderna Museet Malmö	Totalt antal besök	5 412	4 189	4 160	5 007	4 483	3 188	7 425	7 709	7 669	9 554	9 095	6 154
	varav besök -19 år	399	482	349	439	451	155	317	332	266	412	678	324
	Aggregerat, antal besök -19 år	399	881	1 230	1 669	2 120	2 275	2 592	2 924	3 190	3 602	4 280	4 604
	Förändring motsv månad föregående år -19 år	-74%	-45%	-16%	11%	42%	-14%	-17%	-32%	48%	-42%	3%	159%
	Förändring aggregerat föregående år -19 år	-74%	-63%	-56%	-48%	-40%	-38%	-36%	-36%	-33%	-34%	-30%	-26%
Musik- och Teater-museet	Totalt antal besök	4 432	6 024	7 252	6 651	7 903	5 368	7 986	8 685	5 302	6 542	8 595	3 435
	varav besök -19 år	2 194	3 016	4 520	3 266	4 566	2 836	2 875	3 214	1 466	3 261	5 415	2 027
	Aggregerat, antal besök -19 år	2 194	5 210	9 730	12 996	17 562	20 398	23 273	26 487	27 953	31 214	36 629	38 656
	Förändring motsv månad föregående år -19 år	41%	-21%	6%	-35%	20%	4%	5%	-6%	-38%	-31%	11%	-10%
	Förändring aggregerat föregående år -19 år	41%	-3%	1%	-11%	-5%	-4%	-3%	-3%	-6%	-9%	-7%	-7%
Nationalmuseum	Totalt antal besök	27 285	22 115	27 247	41 950	31 888	27 895	39 684	41 615	25 945	43 935	40 116	32 189
	varav besök -19 år	5 247	3 657	6 446	5 269	5 988	2 643	3 985	4 159	4 087	7 280	6 976	5 510
	Aggregerat, antal besök -19 år	5 247	8 904	15 350	20 619	26 607	29 250	33 235	37 394	41 481	48 761	55 737	61 247
	Förändring motsv månad föregående år -19 år	-20%	-46%	-9%	-10%	21%	-3%	5%	-9%	-3%	5%	56%	78%
	Förändring aggregerat föregående år -19 år	-20%	-33%	-25%	-21%	-15%	-14%	-12%	-12%	-11%	-9%	-4%	0%
Naturhistoriska riksmuseet	Totalt antal besök	48 774	48 481	51 113	38 780	48 097	33 986	62 789	41 608	26 118	42 665	49 323	37 372
	varav besök -19 år	21 133	27 722	29 705	23 161	33 752	20 210	27 474	19 290	14 618	23 365	28 789	22 383
	Aggregerat, antal besök -19 år	21 133	48 855	78 560	101 721	135 473	155 683	183 157	202 447	217 065	240 430	269 219	291 602
	Förändring motsv månad föregående år -19 år	48%	47%	14%	19%	34%	3%	12%	-19%	8%	2%	-10%	9%
	Förändring aggregerat föregående år -19 år	48%	47%	33%	29%	30%	26%	24%	18%	17%	16%	12%	12%
Nordiska museet	Totalt antal besök	15 995	14 384	17 925	14 483	12 402	14 785	23 050	24 951	14 566	29 674	13 192	13 683
	varav besök -19 år	2 560	2 172	2 540	2 701	2 206	1 796	2 828	2 432	1 621	2 262	2 449	1 866
	Aggregerat, antal besök -19 år	2 560	4 732	7 272	9 973	12 179	13 975	16 803	19 235	20 856	23 118	25 567	27 433
	Förändring motsv månad föregående år -19 år	51%	29%	-31%	-17%	-8%	-1%	10%	-26%	-30%	-15%	-10%	-7%
	Förändring aggregerat föregående år -19 år	51%	40%	3%	-4%	-4%	-4%	-2%	-6%	-8%	-9%	-9%	-9%
Prins Eugens Waldemarsudde^c	Totalt antal besök	38 356	6 839	12 333	8 750	27 286	17 578	22 076	21 478	25 472	12 816	9 703	6 461
	varav besök -19 år	1 033	100	221	255	896	973	963	1 006	813	213	125	122
	Aggregerat, antal besök -19 år	1 033	1 133	1 354	1 609	2 505	3 478	4 441	5 447	6 260	6 473	6 598	6 720
	Förändring motsv månad föregående år -19 år	390%	-30%	-3%	48%	753%	504%	272%	117%	730%	-23%	-82%	-72%
	Förändring aggregerat föregående år -19 år	390%	221%	133%	114%	192%	242%	248%	213%	240%	206%	133%	106%
Sjöhistoriska museet	Totalt antal besök	4 629	4 181	5 999	5 756	10 350	16 332	34 287	27 369	8 250	5 040	4 916	3 118
	varav besök -19 år	1 805	1 863	2 202	1 773	1 742	2 771			1 346	1 454	3 133	1 379
	Aggregerat, antal besök -19 år	1 805	3 668	5 870	7 643	9 385	12 156	12 156	12 156	13 502	14 956	18 089	19 468
	Förändring motsv månad föregående år -19 år	-30%	42%	-53%	5%	8%	-21%	-100%	-100%	-31%	-27%	32%	52%
	Förändring aggregerat föregående år -19 år	-30%	-6%	-31%	-25%	-21%	-21%	-48%	-58%	-56%	-55%	-49%	-46%

Skansen^c	Totalt antal besök	24 390	21 355	42 895	117 973	137 834	228 556	294 613	207 947	105 099	75 829	52 672	88 795
	varav besök -19 år	6 314	5 883	14 199	40 005	53 404	67 603	79 178	52 719	32 955	23 560	16 418	23 499
	Aggregerat, antal besök -19 år	6 314	12 197	26 396	66 401	119 805	187 408	266 586	319 305	352 260	375 820	392 238	415 737
	Förändring motsv månad föregående år -19 år	62%	30%	-5%	35%	-3%	8%	20%	-12%	14%	37%	13%	31%
	Förändring aggregerat föregående år -19 år	62%	44%	13%	25%	11%	10%	13%	8%	8%	10%	10%	11%
Skoklosters slott	Totalt antal besök	104	198	137	1 668	5 055	7 374	13 802	9 012	3 891	1 032	2 796	171
	varav besök -19 år	0	0	55	103	450	567	1 676	968	332	316	464	6
	Aggregerat, antal besök -19 år	0	0	55	158	608	1 175	2 851	3 819	4 151	4 467	4 931	4 937
	Förändring motsv månad föregående år -19 år	-100%	0%	0%	-29%	-31%	8%	19%	-6%	37%	143%	19%	-
	Förändring aggregerat föregående år -19 år	-100%	-100%	-52%	-39%	-33%	-18%	0%	-1%	1%	5%	6%	7%
Tekniska museet^c	Totalt antal besök	25 825	44 102	47 048	33 220	28 411	26 786	44 887	32 117	17 153	32 107	30 949	16 938
	varav besök -19 år	12 221	21 316	25 179	17 968	17 820	13 142	13 633	12 666	8 845	16 482	15 970	8 639
	Aggregerat, antal besök -19 år	12 221	33 537	58 716	76 684	94 504	107 646	121 279	133 945	142 790	159 272	175 242	183 881
	Förändring motsv månad föregående år -19 år	4%	67%	15%	10%	-6%	35%	5%	-14%	-5%	-4%	-22%	4%
	Förändring aggregerat föregående år -19 år	4%	37%	27%	22%	16%	18%	16%	12%	11%	9%	5%	5%
Vasamuseet^c	Totalt antal besök	48 012	34 675	47 539	68 600	120 233	185 168	236 295	222 667	96 318	77 036	47 966	43 605
	varav besök -19 år	9 467	6 741	10 612	13 646	18 583	19 810	38 232	30 595	8 310	12 745	10 667	8 256
	Aggregerat, antal besök -19 år	9 467	16 208	26 820	40 466	59 049	78 859	117 091	147 686	155 996	168 741	179 408	187 664
	Förändring motsv månad föregående år -19 år	24%	0%	1%	17%	14%	-3%	11%	7%	14%	10%	9%	-7%
	Förändring aggregerat föregående år -19 år	24%	13%	8%	11%	12%	8%	9%	8%	9%	9%	9%	8%
TOTALT	Totalt antal besök	319 448	291 762	351 377	433 171	547 288	681 654	962 797	809 391	444 263	486 547	420 782	386 848
	varav besök -19 år	75 854	90 817	114 202	124 843	160 716	146 900	202 111	147 918	85 632	109 352	116 176	99 891
	Aggregerat, antal besök - 19 år	75 854	166 671	280 873	405 716	566 432	713 332	915 443	1 063 361	1 148 993	1 258 345	1 374 521	1 474 412

^aArkitekturmuseets utställningar har under september 2009 varit stängda för besökare på grund av ombyggnation och utställningsflytt.

^bFylgvapenmuseum är stängt för obyggnation fr.o.m. 2 mars 2009. Museet återöppnar under sommaren 2010.

^cMuseet har inte omfattats av frientréreformen.