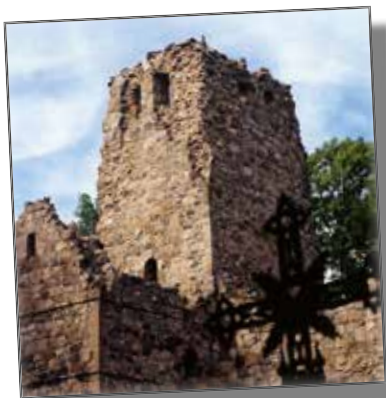


VÄLKOMMEN TILL ÅRETS VIKTIGASTE MÖTE FÖR ALLA INOM MUSEISEKTORN

Den 15–17 april 2015 sker museernas vårmöte i Sigtuna, Stockholms län. Årets tema är: Museet – ett nav i demokratin. Vårmetet är museisektorns viktigaste forum. Nu bjuder vi in dig, ditt museum eller organisation med intresse i museisektorn att delta i konferensen.

Temat för mötet är hur museisektorn kan vara med och påverka det samhälle som vi verkar i. Hur står vi som sektor rustade inför samhällets förändringar? Allas rätt till kultur, identitet och synlighet är fundament i ett demokratisikt samhälle. Museerna ska genom sitt arbete bidra till att skapa en hållbar social utveckling. Vi ska stå upp för mänskliga rättigheter och mångdimensionell historieskrivning. Men hur ska det gå till i en tid



där växande polarisering medför ökade spänningar i samhället och grundläggande mänskliga rättigheter inte längre tycks självklara? Vi kan både förändra och bevara museernas verksamheter som pedagogik, konst, samlande, teknik och mångfald utan att tappa vår integritet. Nu träffas vi för att samtala om hur vi gör och dela erfarenheter, tankar, idéer och exempel.

På vårmötet kommer Riksförbundet Sveriges museers framtidsdokument att presenteras. Framtidsdokumentet kommer att vara utgångspunkt för inspirerande dagar genomförda av samtal, idéutbyte, konkret lärande och framtidsanalyser. Både inom den egna branschen och med inspiration från andra sektorer.

2015 års vårmöte blir ett tillfälle att fokusera på hur vi inom ramen för vårt dagliga arbete med samlingar, publik och samverkan med andra, kan ta konkreta steg i arbetet med att förverkliga denna och våra egna institutioners visions- och idéarbete. Vi stärker varandra och går från ord till handling!

Riksförbundet Sveriges museer arrangerar årets vårmöte tillsammans



med Sigtuna Museum, Destination Sigtuna och Riksutställningar. Medarrangörer är Skoklosters slott, Historiska museet, Stockholms läns museum, Stads- och Medeltidsmuseet i Stockholm, Torekällbergets friluftsmuseum, Pythagoras Industriumuseum samt Norrtälje Museum & Konsthall.

Robert Olsson
Ordförande,
Riksförbundet Sveriges museer

Mats Persson
Generalsekreterare,
Riksförbundet Sveriges museer

INFORMATION VÅRMÖTET 2015

LOKALER

Dag 1 samlas alla till huvudsessionen och prisutdelningar. Detta sker ute på Wenngarns slott. Dagen avslutas med en mingelmiddag. Buss/transfer till och från Wenngarns slott kommer att utgå från Arlanda flygplats, Märsta station och Sigtuna stad. Mer information om tider och platser kommer att meddelas senare.

Dag 2 delar vi upp oss på åtta olika spår fördelade på fyra olika platser spridda i Sigtuna stad. Allt ligger inom promenadavstånd, men tänk på att det ändå kan ta lite tid att förflytta sig mellan programpunkterna. Längre fram i programmet finns en karta över Sigtuna där vi har angett normala gångtider mellan de olika lokalerna. Dagen avslutas med Riksförbundet Sveriges museers årsmöte i Mariakyrkan och därefter mingelmiddag på Sigtuna Museum.

Dag 3 sker utflykter och workshops ute i Stockholms län. Det är medarrangerande museer som står för dessa programpunkter. Vi kommer att fördela oss på olika platser i Sigtuna, Norrtälje, Skoklosters slott och Stockholm. Busstransporter kommer att anordnas till Skoklosters slott och Norrtälje.

TA DIG HIT PÅ EGEN HAND

Med SL och UL tar du dig hela vägen till Sigtuna stad. SL går via Märsta station. Wenngarns slott ligger strax norr om Sigtuna stad, ca 5 min med bil.

ANMÄLAN OCH BOENDE

På www.delegia.com/varmote2015 kan du anmäla dig. Här finns också priser och erbjudanden från våra hotell i Sigtuna och på Wenngarns

slott. Det finns ett antal rum reserverade för vårmötets deltagare fram till en månad innan konferensen börjar eller tills det blir fullbokat. På www.destinationsigtuna.se finns fler tips på boende för den som vill boka på egen hand.

LUNCH

Lunch dag 1 ingår inte i anmälningsavgiften till vårmötet. Ät därför gärna lunch innan vårmötet startar. Det finns lunchserveringar ute på Wenngarn, men antalet platser är begränsat.

ÖVRIG INFO

Några av programpunkterna kommer att filmas och sändas på webben. Detta innebär att publiken kan komma att bli filmad.

REGISTRERING

Dag 1 sker registrering i Kulturstallet på Wenngarns slott. Dag 2 sker registrering i Rådhuset, Sigtuna stad.

MER INFORMATION

Kontakt vårmötet:
Anders Wikström, projektledare
e-post: anders.wikstrom@sverigemuseer.se
tel. 0739-84 19 19

Kontakt anmälan/registrering:
Meetagain Konferens
e-post: varmote2015@meetagain.se
tel. 08-664 58 00



HÄR HÄNDER DET

1. Wenngarns slott
2. Sigtuna stad
3. Märsta station (SJ, SL)
4. Arlanda flygplats (flyg, SJ, SL)

DAG 1 - ONSDAG 15 APRIL - WENNGARN'S SLOTT

Kl 8.00 - 14.00 **Registrering**
Kulturstallet Registrering och plats för bagageinlämning.

ÅRSMÖTEN FÖR FÖRENINGAR OCH NÄTVERK

Kl 9.00 - 11.30	Nordiska Konservators Förbundet Kontaktperson: Pia Christensson, pia.christensson@helsingborg.se	Kl 10.00 - 11.45	Centralmuseernas samarbetsråd (CMS) Kontaktperson: Sophia Laurin, sophia.laurin@shmm.se
Kl 9.00 - 12.00	Länsmuseernas samarbetsråd Kontaktperson: Nisse Hemmingsson, nisse.hemmingsson@telia.com	Kl 10.30 - 12.00	Svenska ICOM Kontaktperson: Stefan Bohman, falk_bohman@hotmail.se
Kl 9.00 - 12.00	Svenska föreningen för textilkonservering Kontaktperson: Anna Stow, anna.stow@comhem.se	Kl 10.30 - 11.30	FRI, Friluftsmuseer i Sverige Kontaktperson: Henrik Zipsane, henrik.zipsane@jamtli.com
Kl 10.00 - 11.00	Genus i museer Kontaktperson: Eva Hult, eva.hult@maritima.se	Kl 17.45 - 18.45	Föreningen Sveriges landsantikvarier Kontaktperson: Håkan Liby, hakan.liby@upplandsmuseet.se

HUVUDESSESSION - Wenngarns loge

Kl 13.00 **Värmötet öppnar - välkomna till Sigtuna**
Moderator för dagen är journalisten Lena Sundström.
Marie Axelsson, ordförande Kultur- och fritidsnämnden i Sigtuna kommun.
Riksförbundet Sverigers museers ordförande Robert Olsson och generalsekreterare Mats Persson.

Presentation av Riksförbundet Sveriges museers framtidsdokument

What are museums for?

Director of Policy & Research, Glasgow life Mark O'Neill, FMA Phd. Reviewing historical and philosophical answers to this question exposes fault lines in museum thinking, with institutional, staff and visitor perceptions being out of alignment or in conflict. This talk will explore these fault lines to find sources for inspiration for how museums can change in the next 20 years.



MARK O'NEILL

Framtidens deltagare

Författaren och programledaren Johanna Koljonen talar om hur vi kan engagera framtidens musei-deltagare och hur man kan skapa demokratiska upplevelser på museer.



JOHANNA KOLJONEN

Foto: Bjarke Pedersen

Kl 14.50 **Paus med kaffe och mingel**

Kl 15.20 **Samtal mellan Olle Larsson och Lena Sundström om Wenngarns slott**

Kultur- och demokratiminister Alice Bah Kuhnke

Prisutdelning Årets museum

Panelssamtal om Museet - ett nav i demokratin

Vad kan man förvänta sig?

Ekonomiprofessorn och författaren Micael Dahlén tar ett makroperspektiv på samhälls- och beteendeförändringar som påverkar oss alla. Kreativitet, innovationer, media och förväntningssamhället - där det nästa alltid är det bästa, och streamness - där allt från musik, film, nyheter och stora händelser numera streamas. Med teknikens hjälp kan alla vara med samtidigt utan att egentligen vara med. Hur kommer det här att speglas i våra beteenden och i museernas roller framöver?

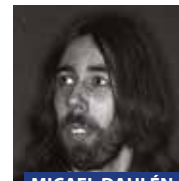


ALICE BAH KUHNKE

Foto: Kristian Pahl

Prisutdelning

Föreningarna FUISM - föreningen för pedagogisk utveckling i Svenska museer, Forum för utställare samt UEForum delar ut pris till Årets pedagogiska projekt, Årets utställning samt Årets guldpris.



MICAEL DAHLÉN

Kl 18.00 - ca 21.00 **Avslutning**

Mingelmiddag på Wenngarns slott

Transfer till hotell i Sigtuna och Märsta busstation

DAG 2 - TORSDAG 16 APRIL - SIGTUNA STAD

Välkommen till dag 2 – seminariedagen. Här är det möjligt att välja mellan åtta olika spår och 30 olika programpunkter. De enskilda spåren består av tre till fyra valbara programpunkter som i sin tur består av föredrag, seminarier och/eller debatter. Spåren är inte tematiska men det finns en röd tråd i varje spår där vår ambition är en bra mix där de enskilda programpunkterna kompletterar varandra.

Dagens program hålls på fyra olika platser i Sigtuna stad: Hotell Kristina/Studiokyrkan, Sigtunastiftelsen, Stora Brännbo och Sigtuna Museum.

För- och eftermiddagskaffe serveras på de olika lokalerna vid olika tidpunkter, se respektive spår. Lunch serveras på den plats där man var senast och lunchbiljetten kan endast lösas in där.

- Kl 8.30 - 14.00 **Registrering i Sigtuna Rådhus**
- Kl 9.00 - 17.00 **Valbara seminarier**
- Kl 17.00 - 18.00 **Årsmöte Riksförbundet Sveriges museer i Mariakyrkan**
- Kl 18.00 - 21.00 **Mingelparty på Sigtuna Museum**

HÄR HÄNDER DET - SIGTUNA STAD



1. Stora Brännbo Konferens och Hotell
Stora Brännbovägen 2-4
2. Sigtunastiftelsen
Manfred Björkqvists allé 4
3. Sigtuna Museum
Stora gatan 55
4. Rådhuset
Stora torget
5. Studiokyrkan
6. Mariakyrkan
7. Hotell Kristina
Rektor Cullbergs väg 1
8. Borgmästargården
Borgmästarvägen 2
9. Föremålmagasinet i Til
Märstavägen 20

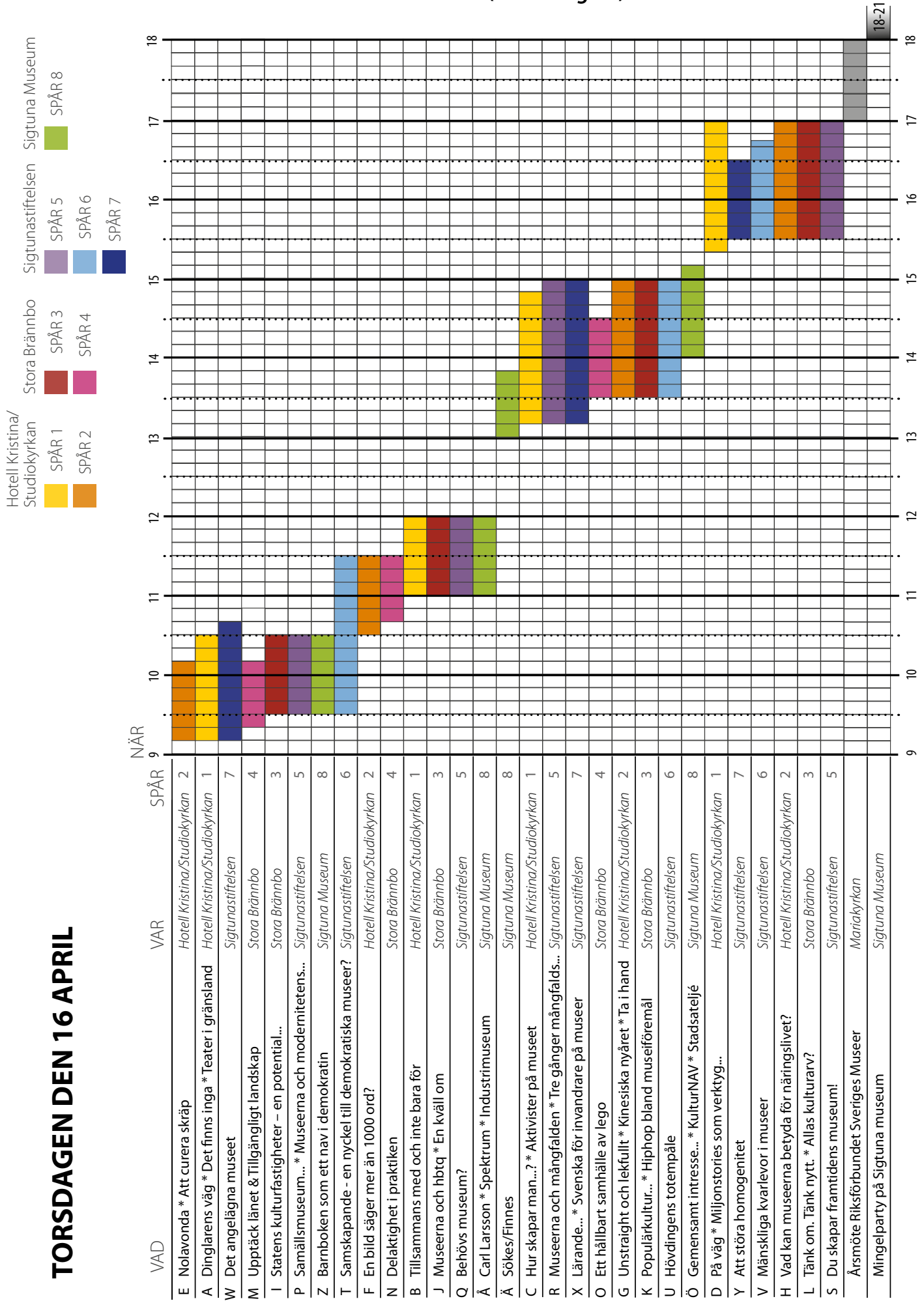
Gångtider

Avstånd i minuter, normal gångtakt

	Stora Brännbo	Sigtunastiftelsen	Sigtuna Museum	Sigtuna rådhus	Mariakyrkan/Studiokyrkan	Hotell Kristina
Stora Brännbo		10	11	12	15	18
Sigtunastiftelsen	10		7	9	12	16
Sigtuna Museum	11	7		3	6	10
Sigtuna rådhus	12	9	3		2	7
Mariakyrkan/Studiokyrkan	15	12	6	2		6
Hotell Kristina	18	16	10	6	6	

DAG 2 - 16 APRIL - PROGRAMÖVERSIKT (kronologisk)

TORSDAGEN DEN 16 APRIL



SPÅR 1**Lokal: Teatern, Hotell Kristina**

Kaffe serveras kl 10.30 - 11.00, lunch serveras i Teatern kl 12.00 - 13.00, eftermiddagskaffe kl 14.50 - 15.20

A

Kl 9.10-10.30

Föredrag 30 min

Dinglarens väg – Vorsnos drom

”Dinglarens väg – Vorsnos drom” är en bok som är skriven tillsammans med 30 medskapare där merparten tillhör Resandefolket. Det är första gången som resande har fått möjlighet att i skrift berätta om sina tankar om framtiden. Arbetsprocessen handlar om medskapande, delaktighet och förankring i allt från att namnge boken till att helt få styra över sin berättelse. Arbetet med boken har gett oss ett nytt sätt att skriva och samarbeta med grupper som är ofrivilligt åsidosatta. Vi vill dela med oss av det intersektionella lösningsfokus som vi haft och som vi tror är en framkomlig väg även i andra projekt.

*Britt-Inger Lundqvist, BrA konsult: AB
Ann Hellman, BrA konsult: AB*

Det finns inga flodhästar i Lärjeån

Föredrag 25 min

På Göteborgs Naturhistoriska museum märkte vi att den barnrikaste stadsdelen, Angered, var det område vi hade minst skolbesök från. Vi pratade med lärare och elever om hur de såg på naturen och museets verksamhet. Både elever och lärare tyckte att naturen kändes främmande och skrämmande. Vi bestämde oss för att åka ut till Lärjeån nära Angered centrum och tillsammans med eleverna upptäcka och utforska närnaturen. Resultatet blev att idag deltar många skolor från Angered i museets pedagogiska verksamhet som har blivit en naturlig del av undervisningen.

Lotta Backman, Göteborgs Naturhistoriska museum

Teater i gränsland - från demokrati-projekt till samarbetsmodell

Föredrag 25 min

Marinmuseum i Karlskrona har anor sedan 1700-talet och berättar om den svenska flottans historia. Sunnadalskolan är en multikulturell skola med elever från 40 olika nationer. Mellan de två rätt olika institutionerna finns ett mångårigt samarbete som är ett exempel på hur ett kultur- och demokratiprojekt blev en arbetsmodell mellan museet och skolan. Det är ett exempel där elevers och lärares delaktighet har lett fram till utveckling och måluppfyllelse för både skolan och museet. Peter Skogsberg är lärare och museipedagog på Sunnadalskolan och Marinmuseum.

*Peter Skogsberg, Sunnadalskolan och Marinmuseum
Torbjörn Åberg, Statens Maritima museer*

B

Kl 11.00-12.00

Föredrag x 3
& paneldebatt
60 min**Tillsammans med och inte bara för**

Arbetets museum, Göteborgs stadsmuseum och Malmö stadsmuseum berättar om erfarenheter av att jobba tillsammans med sin målgrupp och inte bara för den. Efter presentationerna undersöker en panel under ledning av en kritisk moderator för- och nackdelar med metodiken. Vad vinner vi och vad riskerar vi att förlora? Allt fler museer jobbar med metoden, men i branschen har vi ännu inte fört någon kvalificerad diskussion mellan museer med liknande erfarenheter där vi kan ge varandra råd och stöd i utvecklingen av detta arbetssätt. Och kanske övertyga de som ännu inte vågat prova.

*Niklas Cserhalmi och Annelie Egelin Tärning, Arbetets museum
Marie Nyberg, Göteborgs stadsmuseum
Josefine Floberg Malmö museer*

C

Kl 13.10-14.50

Föredrag 45 min

Hur skapar man ett museum för alla? - om medskapande, tillgänglighet, kultur och teknik

Vi fyller våra museer med fantastiska saker och berättelser, men alla besökare kan inte ta del av det vi skapar. Detta vill projektet Funktek – medskapande museiutveckling ändra på. Men hur skapar man ett museum för alla? Kan museerna öka tillgängligheten genom ny teknik? Eller behövs en förfinad pedagogik och ett omtag kring rådande strukturer? Tillsammans med en bred målgrupp av människor med olika normbrytande funktionsvariationer söker vi svaren. På vårmötet vill vi presentera projektet och berätta om vår resa hittills, vad vi lärt oss, hur vi ska gå vidare och vad andra museer kan ta till sig för att bli tillgängligare och mer demokratiska.

*Daniel Gillberg, Göteborgs stadsmuseum
Lilian Paunovic Olsson, kulturföreningen Utopia*

Aktivister på museet - hur funkar det?

Seminarium 45 min

Vad händer när museer tar in aktivister i verksamheten? Goda och mindre goda exempel på hur det kan fungera att samarbeta kan tas upp och diskuteras. Aktivister vill påverka och få andra att ta ställning. Museer försöker ofta vara neutrala. Om museerna är ett nav i demokratin är yttrandefriheten, som tillåter aktivister, en viktig del. Så, vem har makt att yttra sig, vem lyssnar vi på och varför? Hur får man ett bra samarbete mellan museer och aktivister, där alla ges utrymme och inflytande?

*Lena Lindgren, FUISM - föreningen för pedagogisk utveckling i Svenska museer
Unstraight Museum
moderator Helene Larsson, Historiska museet*

D

Kl 15.20-17.00

Föredrag 50 min

På väg - fotografisk workshop som etnografisk metod och pedagogiskt verktyg

Projektet På väg kombinerar pedagogisk och etnologisk metod, för att söka svar på vilka villkor ungdomar som har kommit till Sverige som ensamkommande flyktingar lever i. Föredragets fokus ligger på metodutveckling inom samtidsdokumentation där pedagogik och etnologi samverkar. Projektet har utvecklats i nära samarbete med barnrättighetsgruppen C31 i Serbien som arbetar för att stärka barns medskapande i utställningar och pedagogiska program. I workshopgrupper diskuterar ungdomar med egentagna fotografier som grundteman som hem, relationer, identitet, rörelse och rätten till en plats. Syftet är att öppna ögonen för berättelser och människor som ibland beskrivs som problem och att kombinera metoder i syfte att ställa nya frågor.

Minja Hjort, Elisabeth Brenning, Anna Ulfstrand och Johan Stigholt från Stadsmuseet i Stockholm

Föredrag 50 min

Miljonstories som verktyg för ett demokratiskt museum

Miljonstories samlar in förortens vackraste minnen. Miljonstories ger människor plats att uttrycka sig. Projektet bjuder in människor från olika generationer att mötas och dela minnen från platser som är viktiga för dem. Syftet är att stärka den positiva känslan för närmiljön i marginaliserade bostadsområden och att öka förståelsen mellan segregerade samhällsgrupper. Under seminariet presenteras ett exempel och en metod för samskapande som museer och kulturinstitutioner kan använda för att väcka engagemang, och för att ge plats åt fler och nya besökare att skapa och berätta på museer.

*Susanna Zidén, Historiska museet
Mats Aronsson, kulturföreningen Fly Mama*

**SPÅR 2
Studiokyrkan**

Kaffe serveras kl 10.10 - 10.30, lunch på Hotell Kristina kl 11.30 - 12.30, eftermiddagskaffe kl 15.00 - 15.30

E

Kl 9.10-10.10

Föredrag 30 min

Nolavonda - historiesamlarna

Om att bygga en kulturhistorisk basutställning om barn för barn. En utställning som är 100% hands-on, som tar hänsyn till flera inlärningsstilar och som på ett självklart sätt tar med några av våra nationella minoriteter. Självklart består våra fokusgrupper av barn.

Målsättningen är att genom lek och glädje skapa förståelse för att människor inte levt lika i alla tider. Vi vill väcka ett intresse för historia och en tolerans för olikheter.

*Cia Andersson, Örnsköldsviks museum och konsthall
Bettan Edberg, Örnsköldsviks museum och konsthall*

Att curera skräp - en strategi för att skapa socialt hållbar utveckling?

Föredrag 30 min

Utställningarna Waste Collection och Metaller från mineral till identitetsskapande objekt har båda haft utgångspunkten i det kasserade och tar ett samtida arkeologiskt snitt i avskrädeshögarna för att undersöka det samhälle vi lever i.

Waste Collection var Olof Löfs examensprojekt från Konstfack om Kairos informella sophämtare zabbaleen och producerades av Medelhavsmuseet. Utställningen Metaller handlar bl.a om elektroniskt avfall och visades under hösten 2014

på Östergötlands Länsmuseum. Hur kan museer jobba med skräp, hållbarhet, demokrati och utveckling utifrån utställningar?

Olof Löf, curator

F

Kl 10.30-11.30

Debatt/samtal
60 min**En bild säger mer än 1000 ord?
Museernas bildanvändning ur ett genusperspektiv**

Demokrati handlar till stor del om representation, att alla ska känna sig representerade och hörda och känna att de har inflytande i samhället. Om museerna vill vara ett nav i den demokratiska utvecklingen så måste vi ta frågan om representation på allvar. Representation handlar inte heller bara om antal, utan också om makt, hur framställer museerna män och kvinnor? Att prata eller skriva om att vi vill arbeta för alla medborgare, att alla är lika mycket värda i samhället och ska känna sig välkomna och synliga på våra museer är en sak - men hur ser det ut? Museer satsar traditionellt mycket på att arbeta med text, men kan vara slarviga i sina val av bilder. Vi vill bjuda in representanter från museivärlden, men också andra personer som arbetar med bild och representation, genus och intersektionalitet.

*Margareta Gynning, Nationalmuseum
Anna Gullmark, Malmö museer
Fredrik Svanberg, Historiska museet, m.fl.*

G

Kl 13.30-15.00

Föredrag 30 min

Unstraight och lekfullt

Playground är en lekfull utställning om normer kring kön och heterosexuallitet och rätten att vara sig själv. I Playground ställs du inför stora och viktiga frågor: Vad är normer? Är de bra, dåliga eller både och? Vem gör dem och kan du skapa egna? Genom vardagsföremål möter du världen. Föremål från Vietnam och Göteborg insamlade nu och då berättar historier om fördomar, genus och kärlek. Världskulturmuseet berättar om en utställning som har ambitionen att stärka besökaren och lägga till snarare än att ta bort och som har sprungit ur ett omfattande nationellt och internationellt samarbetsprojekt.

Linn Nyberg Ekengren, Världskulturmuseerna
Bianca Leidi, Världskulturmuseerna

**Kinesiska nyåret – folkfest och kultur-
möten**

Föredrag 30 min

I många år har Östasiatiska museet firat det kinesiska nyåret tillsammans med den kinesiska communityn i Stockholm. Museet har blivit platsen för de officiella festligheterna i Stockholm. I en skön samverkan mellan drakdansare, museipedagoger, musiker och museichefer bjuds på uppvisningar och prova-på-aktiviteter. För en dag blir Östasiatiska museet alla kinesers plats i Sverige. Men hur är det under resten av året? Kan vi som kulturinstitution göra mer? Vad förväntar sig våra brukare?

Petri Tigercrona, Östasiatiska museet
Grace Guo, Grace Tea House

**Ta i hand – slöjd och hantverk i
Biskopsgården**

Föredrag 30 min

Handarbetande i offentlig miljö väcker nyfikenhet, öppnar dörrar och samtal. Människor run-

tomkring ser inte bara aktiviteten, utan tar också initiativ till kontakt med utövaren.

Ta i hands idé är att genom publika slöjdräffar och samtal samt individuella intervjuer möta människor i Biskopsgården som sysslar med slöjd, hantverk och handarbete. Handarbetet har gemensamma beröringspunkter för människor, vilket öppnar upp för större förståelse. Slöjd kan användas för att bygga större gemenskaper. Hantverk finns över världen i enorma variationer men också med slående likheter, inte minst finns likheter i utövandets upplevelse.

Hillevi Gunnarsson, Länsghemslöjdskonsulent, Västarvet
Ingrid Johansson och Jenny Haraldsson, Projektledare "Ta i hand"

H

Kl 15.30-17.00

Föredrag/panel-
debatt 90 min**Vad kan museerna betyda för närings-
livet och turismen – och vad får vi
tillbaka?**

Ett utökat samarbete mellan museerna och näringslivet (inkluderat turismnäringslivet) är nödvändigt. Men vilken roll vill museerna egentligen ha? Vad är näringslivets och destinationsutvecklarnas behov? Hur kan morgondagens kulturinstitutioner ta en mer aktiv roll i strävan efter en hållbar utveckling eller fördjupad demokrati? Kan vi gå in i nära samarbeten utan att förlora vårt oberoende och utan att i allmänhetens ögon gynna enskilda kommersiella intressen? Och de lyckade exemplen, hur ser dom ut? Ett samtal kring några brännande aktuella samverkansfrågor.

Mia Enander Lanner, Sjöhistoriska museet
Richard Bauer, Marinmuseum
Kjell-Åke Hansson, Astrid Lindgrens Näs AB
Camilla Zedendahl, Destination Sigtuna

SPÅR 3**Lokal: Rådmannen, Stora Brännbo**

Kaffe serveras kl 10.30 - 11.00, lunch kl 12.00 - 13.30, eftermiddagskaffe kl 15.00 - 15.30

I

Kl 9.30-10.30

Föredrag 60 min

**Statens kulturfastigheter
– en potential i demokratin**

Statens fastighetsverk förvaltar många platser som i många fall varit scen för det som återberättas i historieundervisningen. Men det finns fler historier att berätta om dessa platser som ännu inte kommit till uttryck. Varför var detta en viktig plats? Hur har maktens närvaro påverkat lokalbefolkningen i olika tider? Vad är besökarens perspektiv? Kan vi tillsammans hitta berättelser som kan vara relevanta för fler i samhället? Vi tror att

andra historier och fler perspektiv kan öka delaktigheten och engagemanget för kulturmiljöerna hos fler människor i samhället. Vi vill med detta inspel öppna upp för att skapa kontaktytor och se hur SFV kan samverka med museerna.

Karin Gold Cox, Statens fastighetsverk
Lena Flodin, Statens fastighetsverk
Eva Rosander, Statens fastighetsverk

J

Kl 11.00-12.00

Föredrag 30 min

Museerna och hbtq

Varför behövs queera perspektiv på museer? Hur jobbar svenska museer idag med att införa hbtq-perspektiv? Vad kan vi lära oss från utställningsarbete i andra delar av världen? Vilka är normkritikens utmaningar och möjligheter i skapandet av morgondagens museer? Välkommen att ta del av resultaten från Riksutställningars regeringsuppdrag och färsk rapport på tema "Museerna och hbtq".

Dennis Josefson, Evelina Wahlqvist, Riksutställningar

En kväll om - "Fest & folkbildning"

Föredrag 30 min

En kväll om... är ett programevent som äger rum en fredag kväll i månaden på där vi undersöker teman som lyx, melankoli, demokrati och döden. Konceptet är kort och gott "fest & folkbildning", där vi belyser olika teman, sätter dem i en historisk kontext och försöker visa på hur saker och ting egentligen hänger ihop. En kväll om... är ett kreativt lagarbete över museigränserna, möjliggör nya, oväntade samarbeten och har som mål att attrahera en yngre publik och personer som kanske inte annars hade hittat till museet.

Elisabet Schön, Medelhavsmuseet

K

Kl 13.30-15.00

Seminarium 60 min

Populärkultur på museer – populism eller mångfald?

När museer ägnat sig åt populärkultur har det betraktats som billigt publikfrieri och ett populistiskt sätt att eftersträva publikrekord. Vi menar istället att användandet av populärkultur både ger museerna ett aktualiserat existensberättigande och bidrar till mångfald. Livrustkammaren och Hallwylska museet har de senaste åren valt att lyfta in populärkulturen i sina utställningar för att nå nya besökare. TV-serierna Downton Abbey och Game of Thrones har varit populärkulturella fenomen i samtiden som fått plats i museerna. Genom seminariet delar vi med oss och diskuterar populärkultur som mångfaldsverktyg.

*Malin Grundberg, Livrustkammaren, moderator
Heli Haapasalo, Hallwylska museet
Alexander Engström, doktorand Uppsala universitet
Hans Öjmyr, Stadsmuseet i Stockholm
Madeleine Nyberg, masterstudent i teatervetenskap
Emma Reimfelt, Livrustkammaren och Skolklosters slott med stiftelsen Hallwylska museet*

Hiphop bland museiföremål

Föredrag 30 min

Tillsammans med skolklasser har vi utforskat hiphopens rötter, letat kopplingar till föremål i museets samlingar, tittat på likheter och skillnader runtom i världen – oavsett om hiphop utövas i Mali, Tibet eller USA finns det gemensamma nämnare. Dans och musik har sedan tidernas början varit viktiga för människan, ett sätt att visa identitet och att skapa samhörighet, men hur kan hiphop idag knyta ihop förort och innerstad, skola och museum, teori och praktik?

*Husam Taha, Vox Pacis
Gundela Pettersson, Världskulturmuseerna*

L

Kl 15.30-17.00

Föredrag 45 min

Tänk om. Tänk nytt. Om den nya matrörelsen.

Allt fler inser att maten på tallriken kan vara ett kraftfullt redskap för att förändra världen. Mat kan föra oss närmare varandra, mat kan handla om rättvisa och engagemang och mat är en av de stora frågorna inför framtiden. Idag är det många som låter maten tala för ett godare och klokare samhälle.

Globala middagar, stadsodlingar och Food trucks är del av en internationell rörelse som engagerar såväl stadsodlare, bagare, kockar, restaurangägare som stadsplanerare, designer och konstnärer. Clara Åhlvik, matimpresario, berättar om lokala och globala initiativ och ger tips om hur vi kan tänka nytt kring mat på våra museer.

Clara Åhlvik, matimpresario

Allas kulturarv?

Föredrag 45 min

Museer och andra kulturarvsinstitutioner förvaltar medborgarnas minnesmaterial. Det är en demokratisk fråga att medborgarna ges fri tillgång till källorna och därmed möjlighet att ta aktiv del i den löpande omförhandlingen av kulturarvet, samt möjlighet att bidra till kunskapsuppbyggnad, informationsspridning och det historieberättande som i slutänden skapar vår gemensamma bild av det förflutna.

*Johanna Berg, Digisam
Linnea Karlberg, Livrustkammaren och Skolklosters slott med stiftelsen Hallwylska museet
Axel Pettersson, Wikimedia Sverige*

SPÅR 4

Lokal: Klockgutaren, Stora Brännbo

Kaffe serveras kl 10.10 - 10.40, lunch kl 11.30 - 13.30, eftermiddagskaffe kl 14.30

M

Kl 9.20-10.10

Föredrag 50 min

”Upptäck länet” och ”Tillgängligt landskap”

Arbetet inom konceptet ”Upptäck länet” syftar till att få arbetet med de kulturhistoriska besöksmålen att fungera bättre. För en besökare skall ”Upptäck länet” fungera som en kvalitetsmärkning där det garanteras att besöksmålet är tillgängligt, vårdat och har en information av hög kvalitet. Arbetet bedrivs i samarbete med kommuner och andra intressenter. ”Tillgängligt landskap” är ett projekt som möjliggör att personer med funktionsnedsättning kan ta del av besöksmålen i länet. En viktig del i projektet är produktionen av ljudguider med dramatiserad faktainformation vilka höjer kvaliteten på besöksmålen för alla grupper, alltså inte endast de med funktionsnedsättning.

Lars Andersson, Stockholms läns museum

Gabriele Prenzlau-Enander, Stockholms läns museum

utifrån Nina Simons teorier om delaktighet i museala sammanhang. Hur långt har vi kommit? Hur ser framtiden ut? Hinder och möjligheter.

Jennifer Shutzberg, Stockholms läns museum
Elisabeth Boogh, Stockholms läns museum

O

Kl 13.30-14.30

Workshop 60 min

Deltagarantal:
20-50

Ett hållbart samhälle av lego

Vi tror ofta att vi behöver lära oss mer om demokrati för att utveckla den. Istället är det precis tvärtom – vi behöver göra mer för att lära oss mer om demokrati. Hur kan vi göra detta? Var med och bygg ett hållbart samhälle av lego. Workshopen tar sin utgångspunkt i Världskulturmuseets arbete där även konferensgäster får möjlighet att diskutera demokrati, mänskliga rättigheter och jämlikhet i en workshop under namnet Hållbart samhälle, samt ur det samarbete som museet har med Göteborgs universitet och ämnesläroprogrammet i kursen ”Hållbar utveckling med människan i centrum.”

Mattias Kästel, Världskulturmuseerna
Klas Grinell, Världskulturmuseerna

N

Kl 10.40-11.30

Föredrag 50 min

Delaktighet i praktiken

Utifrån praktiska exempel från tre projekt som Stockholms läns museum har drivit vill vi diskutera hur man skapar relevans och därmed delaktighet hos våra målgrupper. Detta vill vi göra

SPÅR 5

Lokal: Stora salen, Sigtunastiftelsen

Kaffe serveras kl 10.30 - 11.00, lunch kl. 12.00 - 13.10, eftermiddagskaffe kl. 15.00 - 15.30

P

Kl 9.30-10.30

Föredrag 30 min

Samhällsmuseum efterlyses - Svensk museiutveckling och museidebatt 1965-1990

Titeln för föredraget är identiskt med den doktorsavhandling som Olle Näsman disputerade med vid Umeå universitet 2014. Den röda tråden är en diskussion av frågan om svenska kulturhistoriska museer förändrade sin verksamhetsinriktning från Kulturarvsmuseum (med tonvikt på bevarande av kulturarvet), till Samhällsmuseum (med tonvikt på deltagande i samhällsdebatten), under den kulturpolitiskt synnerligen dynamiska perioden 1965-1990. Avhandlingen har en tydlig anknytning till det tema som Sveriges museer har valt för årsmötet 2015 och ger en närhistorisk bakgrund till dagens diskussion om museets deltagande i samhällsdebatten och samhällsutvecklingen.

Olle Näsman, Umeå universitet

Föredrag 30 min

Museerna och modernitetens dilemma

Museer byggs och struktureras för att garantera långsamhet och trögrörlighet. Ändå förväntas de ständigt fungera som snabbfotade speglingar av aktualiteter i samhället utanför byggnaderna. Vad döljer sig bakom denna motsättning? Kan det ha med samhällskontraktet att göra?

Keith Wijkander, denna programpunkt presenteras i samarbete med Riksställningar

Q

Kl 11.00-12.00

Paneldebatt 60 min

Behövs museum?

Svenska museer förändras för fullt och söker sina nya uppdrag för att passa samtiden och framtiden. Även Sveriges Museer som förening utredde detta just nu. Hur gör vi för att inte tappa alla de trogna vännerna i förändringen och samtidigt inte lyckas göra oss tillräckligt angelägna för nya målgrupper? Risken finns att vi inte behövs.

Liknande processer har gjorts inom andra områden eller i näringslivet, Vad kan vi lära av dem?

Ted Hesselbom, Sigtuna museum – debattledare

Eva Hansén, Malmö museer

Karina Ericsson Wärn, Kulturhuset Stadsteatern Stockholm

Peppe Bergström, Resurscentrum Konst i Norrbotten

R

Kl 13.10-15.00

Föredrag 40 min

Museerna och mångfalden

Mycket tyder på att museer över lag inte speglar, införlivar och tar tillvara på potentialen som vilar i samhällets mångfald. För offentliga institutioner kan vi också fundera på om det är förenligt med rådande kulturpolitiska mål och våra demokratiska värderingar och ambitioner. Så hur kan vi då tänka och inte minst göra för att komma längre? För att bli museer som i högre utsträckning inkluderar en mångfald av berättelser och en mångfald av människor. På föreläsningen presenteras några internationella erfarenheter och resonemang. Inga sanningar – bara möjligheter.

Eric Fugeläng, Riksställningar

Tre gånger mångfaldsutveckling: personalen, utställningarna, religion på museet

Föredrag/
workshop 60 min

Programpunkten ger idéer och kunskap samt aktiverar publiken i en workshop om tre fält för mångfaldsutveckling på museer. Först handlar det om personalen utifrån projektet Osmos och erfarenheter från utbildningar. Sedan presenteras en forskningsundersökning av normer kring hur de svenska museerna representerar människor i

sina utställningar apropå kön, vithet, sexualitet, funktionalitet och minoritet/majoritet samt, för det tredje, hur de svenska museerna arbetar med religion. Efter dessa korta presentationer följer en workshop där deltagarna får reflektera kring frågor om de tre områdena.

Fredrik Svanberg, Historiska museet

Charlotte Hyltén-Cavallius, Mångkulturellt centrum

Nina Edström, Mångkulturellt centrum

S

Kl 15.30-17.00

Workshop 90 min

Du skapar framtidens museum!

Den pågående museiutredningens direktiv tar avstamp i samhällsförändringar som ställer nya krav på de framtida museernas verksamheter. Men vilka utredningsförslag är viktigast för att människor ska vara delaktiga i museerna på jämlika villkor? I denna workshop vill höra din röst om framtidens museum!

Varje utredning under de senaste decennierna har utgått från liknande premisser om samhällsförändringar och bredare inkludering. Ändå finns en känsla av att de önskvärda förändringarna uteblir. En av framtidens knäckfrågor blir hur uppdragsgivarna och institutionerna ska rustas för att klara hela bredden av åtgärder som behövs – från att driva egna verksamheter med flera perspektiv och att rekrytera utifrån mångfaldskompetens, till att hantera de konflikter som kan uppstå när ideologier krockar.

Workshop där idéer byggs i smågrupper.

Processledare för workshopen är Katty Hauptman och

Henriette Walker från Museiutredningen, samt

Martin Sande och Lotta Andersson, Preera

SPÅR 6

Lokal: Biblioteket, Sigtunastiftelsen

Inget förmiddagskaffe, lunch kl 11.30 - 13.30, eftermiddagskaffe kl 15.00 - 15.30

T

Kl 9.30-11.30

Seminarium/workshop 120 min

Samskapande - en nyckel till demokratiska museer?

Vi vill diskutera möjligheter och utmaningar med samskapande som metod, samt presentera en "Checklista för samskapande" som Historiska nu arbetar med att ta fram. Vi utgår från projektet "Unstraight Perspectives", där vi bjuder in personer ur allmänheten för att tillsammans med oss hitta nya perspektiv och ta fram nya berättelser i våra utställningar utifrån anti-heteronormativ tematik. Projektet är en del av ett större projekt där fyra svenska museer ingår tillsammans med The Unstraight Museum. Vår utgångspunkt är att samskapande kan vara en väg till mer samhälls-nödvändiga institutioner som stöttar demokratisk utveckling och har hållbara relationer med det omgivande samhället.

Li Kolker, Lena Hejll, Susanna Zidén, Historiska museet, m fl

U

Kl 13.30-15.00

Föredrag 45 min +
workshop 45 min

Hövdingens totempåle – om konsten att utbyta gåvor

En totempåle som återförts till kanadensiska indianer kan belysa hur kulturella missförstånd kan uppstå och hur museers bevarandeideal ibland kan ifrågasättas. Anders Björklund från Statens museer för världskultur/Etnografiska berättar om den spännande totempålen. Tänk om bevarandetanken inte är en universal – och om gåvor kan ses som inledningen på reciproka processer! När den svenska regeringen beslöt återföra hais-laindianernas totempåle "som gåva" så startade en otänkt serie händelser. Vad händer när olika synsätt möts och vem har egentligen tolkningsföreträde?

Anders Björklund, Statens museer för världskultur/Etnografiska

Stefan Bohman, Svenska ICOM

V

Kl 15.30-16.45

Föredrag/panel-
debatt 75 min**Mänskliga kvarlevor i museer**

Svenska museer har stora samlingar av mänskliga kvarlevor av olika slag. Det mesta kommer från arkeologiska undersökningar men det finns också samlingar från äldre och nedlagda medicinska verksamheter. Programpunkten tar upp olika frågor kring mänskliga kvarlevor i museer. Hur ska de bäst förvaltas? Vilka etiska frågor är de viktigaste? Hur kan samlingarna användas för att berätta om den mörka eller svåra historien?

Programpunkten ger också ny kunskap utifrån en presentation av den nya boken Människo-samlarna – anatomiska museer och rasvetenskap i Sverige 1850-1950 (Historiska museet).

Fredrik Svanberg, Historiska museet
Jan Storå, professor i osteologi Stockholms universitet
Björn af Kleen, journalist DN
Kaisa Huuva, handläggare för samiska frågor Svenska kyrkan
Anne Ingvansson Sundström, 1:e antikvarie vid Museum Gustavianum i Uppsala

SPÅR 7**Lokal: Framtiden, Sigtunastiftelsen**

Kaffe serveras kl 10.40, lunch kl 11.30 - 13.10, eftermiddagskaffe kl 15.00 - 15.30

W

Kl 9.10 - 10.40

Seminarium/
workshop 90 min**Det angelägna museet - vad händer?**

"Alla" pratar om att vara angelägna, ha dialog med medborgarna och vara relevanta för alla medborgare, oavsett deras bakgrund eller behov. GLO har blivit ett mantra - men vad händer egentligen? Varför går det så långsamt? Vad håller oss tillbaka? Vilka "calls to action" behövs för att vi ska frigöra den potential som finns både hos individer och i organisationer att bli verkligt demokratiska institutioner? Ett seminarium utifrån erfarenheter av arbetet i praktiken vid Göteborgs stadsmuseum, Malmö Museer samt Stadsmuseet och Medeltidsmuseet i Stockholm. Från Manchester finns Emily Johnsson, Wish Tree, med på video.

Cajsa Lagerkvist, Göteborgs stadsmuseum
Emily Johnsson, Wish Tree, Storbritannien
Eva Hansen, Malmö Museer
Lin Annerbäck, Stadsmuseet/Medeltidsmuseet, Stockholm

Seminarium 60 min

Svenska för invandrare på museer – kulturarv som resurs i demokrati-utveckling

Interkulturell dialog är en av vår tids stora frågor och en viktig förutsättning för att alla ska kunna vara delaktiga i demokratin. Många museer arbetar i dag med svenska för invandrare (SFI) i någon form. Med finansiering från Kulturrådet driver Nordiskt Cenrum för kulturarvspedagogik (NCK), Statens Maritima Museer och Malmö Museer just nu tillsammans ett projekt som berör detta område.

I början av 2014 genomförde projektgruppen en undersökning som skulle ge svar på i vilken utsträckning museerna är engagerade i just SFI, hur samarbetena ser ut och varför de initierats. Här presenteras resultatet av undersökningen och tillsammans samtalar vi kring hur man bygger upp ett fruktbart samarbete med SFI-utbildare. Vad som fungerar och vad man kanske bör undvika.

Sara Grut, NCK
Anette Gruber, Malmö Museer
Kristina Gidlöf Persson, Malmö Museer
Susanna Zidén, Historiska museet
Petter Ljunggren, Historiska museet
Torbjörn Ågren, Statens Maritima Museer

X

Kl 13.10-15.00

Föredrag 45 min

Lärande på svenska museer i ett nordiskt perspektiv

Vilken ställning har lärandet på museer? Nordiskt Cenrum för kulturarvspedagogik (NCK) har genomfört undersökningar kring detta i de nordiska och baltiska länderna och resultaten visar på intressanta skillnader i synen på vad lärande är och hur viktigt det är. Skiljelinjer går såväl mellan länder som mellan stora och små museer. Bland annat visas att en stor andel av dem som arbetar med lärande på museer saknar formell pedagogisk utbildning. I detta föredrag presenteras och jämförs resultaten av undersökningarna för att ge olika perspektiv på hur man ser på och arbetar med lärande.

Henrik Zipsane, NCK/Jamtli
Dimitra Christidou, NCK
Anna Hansen, NCK

Y

Kl 15.30-16.30

Föredrag 60 min

Att störa homogenitet

Erfarenheter från ett flerårigt projekt kring hur museerna kan arbeta för att motverka föreställningar om homogenitet och kulturell renhet för att i stället bidra till ett öppet samhälle där olikheter inte utgör hinder för samhörighet.

Mikael Eivergård, Örebro läns museum
Anna Furumark, Örebro läns museum/Historiska museet

SPÅR 8

Sigtuna Museum - Idétorget

Kaffe serveras kl 10.30 - 11.00, lunch på Café Valvet kl 12.00 - 13.00, eftermiddagskaffe kl 15.10

Z

Kl 9.30-10.30

Panelsamtal 60 min

Barnboken som ett nav i demokratin

Ett panelsamtal med några barnboksförfattare om hur de och museerna kan verka tillsammans "som ett nav i demokratin". Publiken bjuds in att delta i samtalet. Samtalet kommer att fortsätta under kvällen på Sigtuna museum där barnboksförfattarna har en öppen workshop.

Ett samtal om hur barnboksförfattare och museer kan samarbeta. Om hur vi tillsammans kan vara ett nav i demokratin. Hur pratar man om demokrati med barn? Hur gör vi på museerna när vi pratar med barn? Hur gör vi när vi pratar med barn och bjuder in dem till medskapande? Hur tänker man som barnboksförfattare?

Ett samarbete mellan Sigtuna museum och Svenska Barnboksakademien.

Å

Kl 11.00-12.00

Föredrag 20 min

Carl Larsson – nu mer publikfriande än någonsin

Genom en kombination av traditionell bokkonst och innovativ IT har Carl Larsson-gården lyckats göra kulturhistorien mer relevant för såväl ung som gammal. Samtidigt har tillgängligheten ökat för alla som av olika anledningar inte kan tillgodogöra sig en traditionell guidning genom det berömda konstnärshemmet. En "magalog" – en hybrid mellan ett glansigt magasin och en konstkatalog – fylldes med mustiga historier och älskade bilder och kopplades sedan ihop med en app som förstärkte innehållet. En app med unik teknik där man bl.a. bokstavligen kan se Carl Larsson-gården växa fram i 3D hemma på köksbordet.

Helena Brunkman, frilansande konstnärlig ledare och kommunikatör

Ami Bergöö, frilansande skribent och kommunikatör

Spektrum - en mötesplats för kultur, demokrati och mänskliga rättigheter

Föredrag 20 min

Frågeställningar kring kulturarv i relation till nationella minoriteter blir ofta kopplade till minnen, erfarenheter och identitet. Vi landar i diskussioner som handlar om demokrati och mänskliga rättigheter. Att arbeta med historia och kultur som utgångspunkter är ett sätt att synliggöra bilden av hur vårt samhälle ser ut - hur vi har det

nu och hur vi vill ha det i framtiden. Spektrum är tänkt att fungera som stöd för kommunerna och som en plattform i arbetet med mänskliga rättigheter i relation till våra nationella minoriteter. Projektet pågår till 2017.

Monica Gustavsson, Västarvet

Industrimuseum Västra Götaland - regional plattform för förståelse av samtiden

Föredrag 20 min

Under 2014-2016 driver Västarvet tillsammans med flera museer och föreningar projektet IMVG. Vi skapar ett nätverksmuseum som lyfter fram Västsveriges samhällsutveckling under den industriella perioden 1850 till idag. Syftet är att skapa en ökad förståelse för varför dagens samhälle ser ut som det gör och inbjuda till dialog om framtiden. Redskapet är en interaktiv digital plattform där museernas och arkivens material tillgängliggörs tillsammans med arbetslivsmuseer och platser i landskapet. Vi lyfter aktuella teman (stad/land, bilismen, miljö mm) och ger dem en historisk kontext. IMVG innefattar också en omfattande programverksamhet.

Björn Ohlén, Västarvet

Ä

Kl 13.00 - 13.50

Workshop 50 min

Deltagare:

Min 10 – max 25

Sökes/Finnes – Speeddating för kulturarbetare

Har du ett drömprojekt på lut? Vill du skapa en utställning, ett evenemang eller ett pedagogiskt program och söker samarbetsparter? SÖKES/FINNES är till för dig som har en idé, ett behov eller något att erbjuda. Målet med workshopen är att ta fram konkreta genomförbara förslag till samarbete mellan kulturinstitutioner. Föreningen FUISM vill tipsa om en arbetsmetod som ska inspirera institutioner att komma igång med samskapande. Ta chansen att vara visionär och träffa nya samarbetspartners.

Workshopledare är Lars Annersten (Scenkonstmuseet), Susanna Zidén (Historiska museet), Sofia Dahlquist (Stockholmskällan) och pedagoger och styrelsemedlemmar i föreningen FUISM – föreningen för pedagogisk utveckling i svenska museer och kulturinstitutioner.



KI 14.00 - 15.10

Föredrag 20 min

Gemensamt intresse och ansvar – sjöhistoriska nätverk

Sedan många år arrangerar Statens maritima museer genom Sjöhistoriska museet flera årliga nätverksträffar. Planeringen för Fartygsforum och Varvsforum sker i samverkan med ideella aktörer och myndigheter. Ett exempel är 2014 års Fartygsforum i Eskilstuna som planerades i samverkan med ideella föreningar, Arbetets museum och Transportstyrelsen. Sedan 12 år tillbaka arbetar även museet med att k-märka fartyg. Bedömningen bygger helt på fartygsägarens engagemang. Museet gör en kulturhistorisk värdering, som trots avsaknad av juridisk betydelse ändå ger positiva effekter. Utan de många aktörerna som finns i omvärlden skulle museets viktigaste målsättningar vara svåra att uppnå.

*Fredrik Blomqvist, Sjöhistoriska museet
Lennart Rydberg, Föreningen Stiftelsen Skärgårdsbåten*

KulturNAV till er tjänst

Föredrag 20 min

En presentation av webbplatsen KulturNAV och hur den underlättar för kulturarvsinstitutioner att samverka kring och dela kunskap om sina samlingar med varandra och till allmänheten.

KulturNAV är en plattform för att skapa, förvalta och distribuera gemensam terminologi och auktoriteter som länkad öppen data för museer och

Miniseminarium
30 min

andra kulturarvsinstitutioner. Webbplatsen är utvecklad för att stödja samverkan mellan olika organisationer och ämnesdiscipliner.

Annica Ewing, KulturIT

Stadsateljé Märsta

En undersökning av möjligheten att bredda verksamheten på Konsthall Märsta genom att söka upp nya platser och skapa förutsättningar för nya samarbeten. Begreppet Stadsateljé kommer från Reggio Emilia-filosofin – en filosofi som betonar nödvändigheten i att bygga ett nytt globalt demokratiskt medborgarskap. Stadsateljé Märsta är ett samlingsnamn under vilket vi arbetar på olika sätt med att nå nya grupper och vara en del av lokalsamhället. Genom att öppna upp våra lokaler och söka upp nya platser med vår verksamhet vill vi skapa förutsättningar för fler samtal om konst, skapande, närsamhället, demokrati. Vi vill använda konsten som en igångsättare av samtal och annan kommunikation.

En presentation av ett pågående projekt som framför allt utgår från Konsthall Märsta - en del av Sigtuna Museum & Art tillsammans med Sigtuna Museum.

Anna Hedberg, Sigtuna Museum & Art

AVSLUTNING DAG 2

KI 17.00 - 18.00

Årsmöte Riksförbundet Sveriges museer i Mariakyrkan

KI 18.00 - 21.00

Mingelparty på Sigtuna Museum

Sigtuna museum bjuder på mingel, interaktivitet och smakupplevelser med några av Sveriges bästa kockar, kreatörer och författare och temat är **trä**.

Fanny och Lisen Sundgren skapar en upplevelseresa med inslag och inspiration från Lisens böcker som "Lisens gröna värld" och "Det vilda köket". - *Smaka, känna, upplev och se*.

Svenska Barnboksakademien håller workshop och visar upp sina illustrationer. - *Lek, skapa och se*.

Kulinariska fantastier från Hotell Kristina, Stora Brännbo/Sigtunahöjden och Sigtunastiftelsen. - *Smaka, smaka och smaka*.

Förhandsvisning av museets första utställning efter renoveringsstängt **TRÄ-tiden är ingenting** är arbetsnamnet. - *Se, snickra och förstå*.

DAG 3 - FREDAG 17 APRIL

Workshops och utflykter, välj mellan alternativen nedan.

SIGTUNA

Identitetspussel

Pusslet av vår historia, kulturarv eller om man vill identitet är omöjligt att slutföra. Nya pusselbitar tillkommer ständigt, bilden ändrar sig och formen likaså. Kanske är inget så föränderligt som historien? Och går det att lägga ett fixt och färdigt pussel utan att förenkla historien?

Ofta framställs historien som enkel och okomplicerad. Förflutenhetens fragment sorteras in i en och samma ram som vore de delar av ett pussel. Pusslet kan bli endimensionellt, tvådimensionellt eller tredimensionellt. Någon gång läggs bitar till utanför ramen.

Men fragmenten av historien är inte delar av ett pussel med ett visst antal bitar som till slut visar sig passa samman om man bara hittar alla. De är rester efter försvunna sammanhang.

Historia ÄR mångfald och sätten människor har levt på under historien är oändligt. Kanske kan vi inte få en enda bild? Kanske är inte mångfald ett visst antal pusselbitar utan frihet att vara oss själva och handlar om oss alla.

- Hur berättar vi historia utan att förenkla och vågar vi försöka?
- Vilken roll har museer och andra kulturarvsinstitutioner haft och har i skapandet av förenklade bilder?
- Vilka konsekvenser får den förenklade bilden av historien?

Vårdar för programpunkten är Anna Lihammar, Riksantikvarieämbetet och Ted Hesselbom, Sigtuna Museum

En annan historia

Skulle du vilja att ditt museum samarbetade mer med andra museer? Vill du testa en enkel metod för samverkan mellan museer? Kom då till vår workshop där vi tillsammans ska uppdatera och förnya en utställning.

Tanken är att vi ska utgå från en befintlig basutställning, använda vår samlade kompetens och ta fram helt andra berättelser. Vi skapar helt enkelt en helt ny utställning i utställningen - En annan historia!

Här får du chansen att dela med dig och kanske också utmana ditt specifika kunnande inom museifältet.

Clara Åhlvik, workshopsledare, i samarbete med Riksutställningar

Borgmästargården i Sigtuna – ett komplett hem efter sista borgmästaren

Presentation av Borgmästargården, ett orört hem, som förvaltas av Sigtuna museum. En utredning pågår för närvarande huruvida gården skall vara museum med samlingar eller kommunal sammanträdeslokal. Går detta att förena? Hur ska hemmet kunna brukas?

Programmet leds av Sigtuna museums tidigare medarbetare Elisabet Claesson som börjar med att visa hemmet och berätta hur det kom i kommunens ägo. Därefter ett samtal om frågor om bevarande och brukande av ett hem som Borgmästargården. Samtalet äger rum i salongen med eftermiddagskaffe och kakor.

Värd för programpunkten är Elisabet Claesson, Sigtuna Museum

Nya magasin – nya möjligheter och utmaningar

En programpunkt med guidning och presentation av Sigtuna museums nya magasin. Museets magasin är främst anpassat för arkeologiskt material med flera olika klimatanpassade rum samt ett separat "vigt" rum för mänskliga kvarlevor. Magasinet öppnades 2014.

Visning och presentation av magasinerna och den arkeologiska samlingen samt Sigtuna stad under 1000- och 1100-tal och de olika teorier som finns. Leds av museets arkeolog Anders Söderberg. Vi besöker även museets konservering med samtal om hur materialet mår, flytten och planerna för framtiden. Leds av museets konservator Lisen Tamm.

Gemensamt samtal om möjligheter och utmaningar med ett nytt magasin.

Värd för programpunkten är Jacques Vincent, Sigtuna Museum

SIGTUNA MUSEUM

Tid: kl 9.00 - 12.00

Max antal deltagare: 40

Lunch ingår

Adress:

Stora gatan 55, Sigtuna

SIGTUNA MUSEUM

Tid: kl 13.00 - 16.00

Max antal deltagare: 20

Adress:

Stora gatan 55, Sigtuna

BORGmäSTARGÅRDEN

Grupp 1: kl 10.30 - 11.30

Grupp 2: kl 13.30 - 14.30

Max antal deltagare per grupp: 20

Lunch ingår

Adress:

Borgmästarvägen 2, Sigtuna

FÖREMÅLSMAGASINET I TIL

Grupp 1: kl 10.00 - 12.00

Grupp 2: kl 13.00-15.00

Max antal deltagare per grupp: 12

Lunch ingår

Transporter till/från Sigtuna stad.

Adress:

Märstavägen 20, Sigtuna

NORRTÄLJE

Att söka vägar till samarbete bland fiskfloccar och fågelstim

Ett arbetslivsmuseum får nya grannar i ett hus som byggs alldeles intill. Ett nybildat kulturhistoriskt museum och en etablerad konsthall flyttar in. Danskkompaniet Mariposa har skräddarsytt ett skolprogram där dans, akrobatik, musik, konst och kulturarv möts i en och samma upplevelse och på olika sätt behandlar frågor kring kultur, demokrati och identitet.

Följ med på en repetition av programmet "Bland fiskfloccar och fågelstim" som har premiär i maj. Bli vår referensgrupp och möt oss i ett samtal kring hur olika verksamheter kan samverka.

Medverkande: Pythagoras Industrimuseum, Norrtälje museum, Norrtälje konsthall och danskkompani Mariposa.

NORRTÄLJE KONSTHALL

Tid: kl 10-14

Buss avgår från Sigtuna ca 1 timme för programstart. Tid och plats meddelas senare.

(Ev. transport från Stockholm vid tillräckligt många anmälda)

Lunch ingår

SKOKLOSTERS SLOTT

Ladda samlingarna med samtid!

Samtidens blick laddar det förflutna med ny betydelse. Vi arbetar med föremål ur samlingarna på Skoklosters slott, diskuterar deras historiska relevans och söker paralleller i samtiden. Fakta och fördjupning hittar vi i LSH:s egna databaser och andra källor. Det vi kommer fram till blir budskap och berättelser som vi anpassar till olika sammanhang – kanske ett manus till en film att lägga ut på Youtube, en tecknad serie eller en modell av en utställningsmiljö? Ta gärna med egen dator eller surfplatta, allt annat material kommer att finnas på plats.

Workshopen ger närbild med Skoklosters slott och några av de 50 000 föremålen i samlingarna. Deltagarna kommer att få tillgång till miljöer som vanligtvis är stängda för besökare.

OBS: Skoklosters slott är till stor del ouppvämt. Klä dig varmt! Riksställningar bjuder på lunch och fika.

Workshopledare: Märten Janson, utbildare och kommunikationskonsult. På plats finns också Ann-Cathrine Rothlind, Linnéa Karlberg, Emma Reimfelt samt Gösta Sandell från LSH. Mathias Strömer från Riksställningar deltar som inspiratör. Workshopen är ett samarbete mellan LSH och Riksställningar.

SKOKLOSTERS SLOTT

OBS ÄNDRAD TID!

Buss avgår från Sigtuna kl 9.00

Workshopen inleds under bussfärden.

Avslut kl 14.30, därefter avfärd mot Sigtuna/Arlanda.

Lunch och fika ingår

Max antal deltagare: 30

STOCKHOLM

Jakten på en friare - historiebruk som arbetsmetod på museer

Medeltidsmuseet gör sedan flera år dramatiserade visningar som utspelar sig i museet. Kom och träffa Ambrosius lekare, Sketna Gertrud syltekona, fader Gregorius, Birgitta bågarmakerska med flera. Besökaren får ta del av ett drama där allvar blandas med lek.

Därefter blir det ett föredrag som presenterar aktuell teori, metod och exempel kring ett arbete med historiebruk som perspektiv och tema vid museer. Hur kan vi reflektera kring, engagera oss i och arbeta med utgångspunkt i olika sorters samhällelig användning av historia och kulturarv i exempelvis politisk, och ekonomisk mening? Hur kan vi engagera besökarna i utställningar och pedagogisk verksamhet i reflektion och diskussion kring historiebruksteman?

Medverkande: Historiska museets forskningschef Fredrik Svanberg och museipedagogerna Gudrun Wessnert, Viktor Sjögren och Sara Sandell, Medeltidsmuseet

MEDELTIDSMUSEET

Tid: kl 9.30 - 11.30

Transport och lunch på egen hand.

Graffiti Spaces

Vad är graffiti och hur länge har uttrycket funnits i Sverige och Stockholm? Utställningen Graffiti spaces tar sin utgångspunkt i sju olika platser i Stockholms län som är eller har varit kända för sina olika uttryck inom graffiti-kulturen. Det handlar om platser som industriområden, bullerplank och underjordiska betongväggar. Under visningen av denna utställning fördjupar vi oss i graffitiens uttryck och diskuterar hur graffiti förändrar stadsmiljön. Vilka platser väljer graffiti målarna och hur påverkar miljön upplevelsen av graffitiens uttryck?

Arrangör: Stockholms läns museum

STOCKHOLMS LÄNS MUSEUM

Tid: kl 13.00 - 15.00

Visning med workshop

Transport på egen hand



Varmt välkomna till Sigtuna!

Sigtuna stad är som byggd för möten. Eller kanske är Sigtuna faktiskt skapat för mötet? Med sin huvudgata, där Erik Segersäll samlade folk från när och fjärran. I mötet fattades viktiga beslut. Det gör det än idag.

Vattenvägarna må nu ha ersatts av vår internationella flygplats Stockholm Arlanda, men i dagens komplexa värld råder det ingen tvekan om att behovet att mötas, utbyta erfarenheter och fatta beslut inför framtiden alltså är starkt. Därför känns det viktigt och inspirerande för oss att Sigtuna stad står scen för museernas vårmöte 2015.

Museerna - ett nav i demokratin är ett väldigt angeläget tema. På vilket sätt kan museerna bidra till att nya generationer ser att demokrati och yttrandefrihet har sina fördelar. Varje epok och varje generation vill berätta sin historia. Museernas roll tillsammans med skola, konstnärer och det civila samhället är ett viktig ämne som vi vill samverka runt. Detta kopplar på ett tydligt sätt till vår historia, vår gemensamma historia och därmed också Sigtunas historia.

Vårmötets roll är att ta frågorna på allvar. Vår roll är att försöka se till att vår stad ger er mervärde. Det gör vi genom samarbete mellan våra organisationer, men också genom det samarbete vi har lokalt. För hela Sigtuna tycker att vårmötet är viktigt, allt från näringsliv, handlare, kommun, turism och kultursektorn.

Samarbete ligger i Sigtunas själ och samarbete ligger bakom vårt värdskap.

Vi ser framemot att få välkomna er till en plats där kommunen såväl som det privata näringslivet ser värdet av kultur och vår historia. Här kan vi presentera en ny kulturskola, en ny konsthall, ett nytt bibliotek, ett nytt föremålsarkiv, en helrenovering av Sigtuna Museum och näringslivets samarbete för att säkerställa en hållbar utveckling samt satsning på platsutveckling med en fast grund i historien.



Vi hoppas att ni ska lära känna Sigtuna närmare under ert besök, stanna kvar lite extra och komma tillbaka.

Varmt välkomna till museernas vårmöte 2015 i Sigtuna

Camilla Zedendahl
vd, Destination Sigtuna AB

Ted Hesselbom
Museichef, Sigtuna Museum & Art

ARRANGÖRER



DESTINATION
SIGTUNA

MEDARRANGÖRER



Skoklosters slott



STOCKHOLMS
LÄNS
MUSEUM



Stockholms
stad

Norrtälje konsthall
Norrtälje museum



H
Historiska

HUVUDSPONSORER



wf.
WENNGÄRN

SPONSORER

